



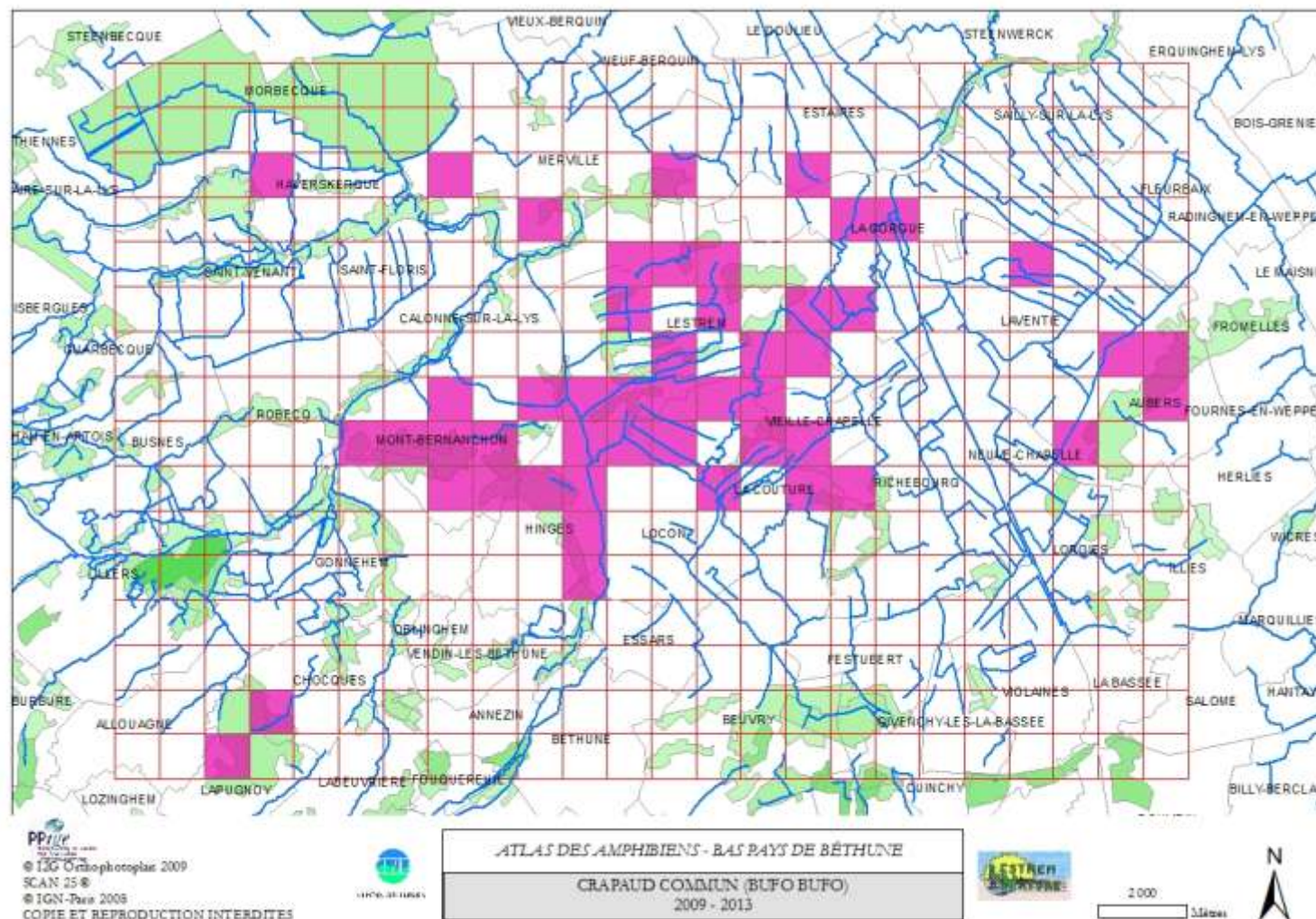
ATLAS DES AMPHIBIENS TERRITOIRE DE LESTREM NATURE

30/01/2014



Crédit photographique : Quentin Dumont

Crapaud commun (*Bufo bufo*) – 49 mailles / 384



Migration importante dès le 15 mars jusqu'à la fin de ce mois.

D'année en année, nous notons un pic de migration entre le 20 et le 30 mars. Attention sur la route, ralentissez !

Se reproduit essentiellement dans les grands plans d'eau mais peut aussi se trouver dans les mares de prairies. C'est souvent la seule espèce que l'on retrouve dans les étangs de pêche puisque les têtards ne sont pas consommés par les poissons.

Reproduction fin mars-début avril.

Bien présent sur tout le territoire.

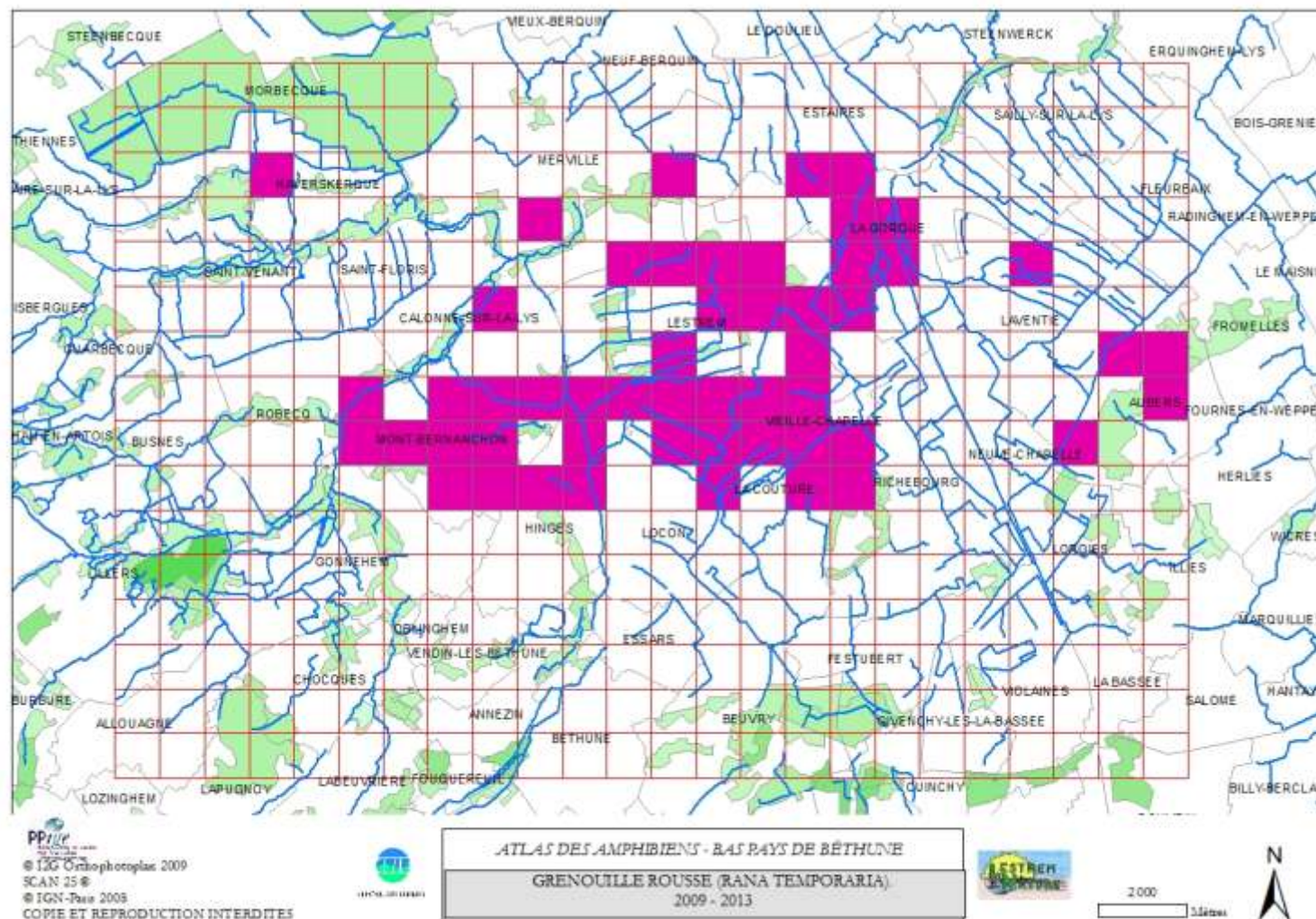
Peut potentiellement se retrouver sur tout le territoire.

Statut de rareté régional : Très commun

Statut de rareté Bas Pays de Béthune : Commun



Grenouille rousse (*Rana temporaria*) – 52 mailles / 384



Migration dès le mois de janvier si le temps est clément, plus souvent dès le début de mars.

Se reproduit essentiellement dans les petites pièces d'eau voir des zones très temporaires (assèchement précoce).

La reproduction peut avoir lieu en février mais le plus souvent, dès la mi-mars dans le secteur.

Bien présent sur tout le territoire.

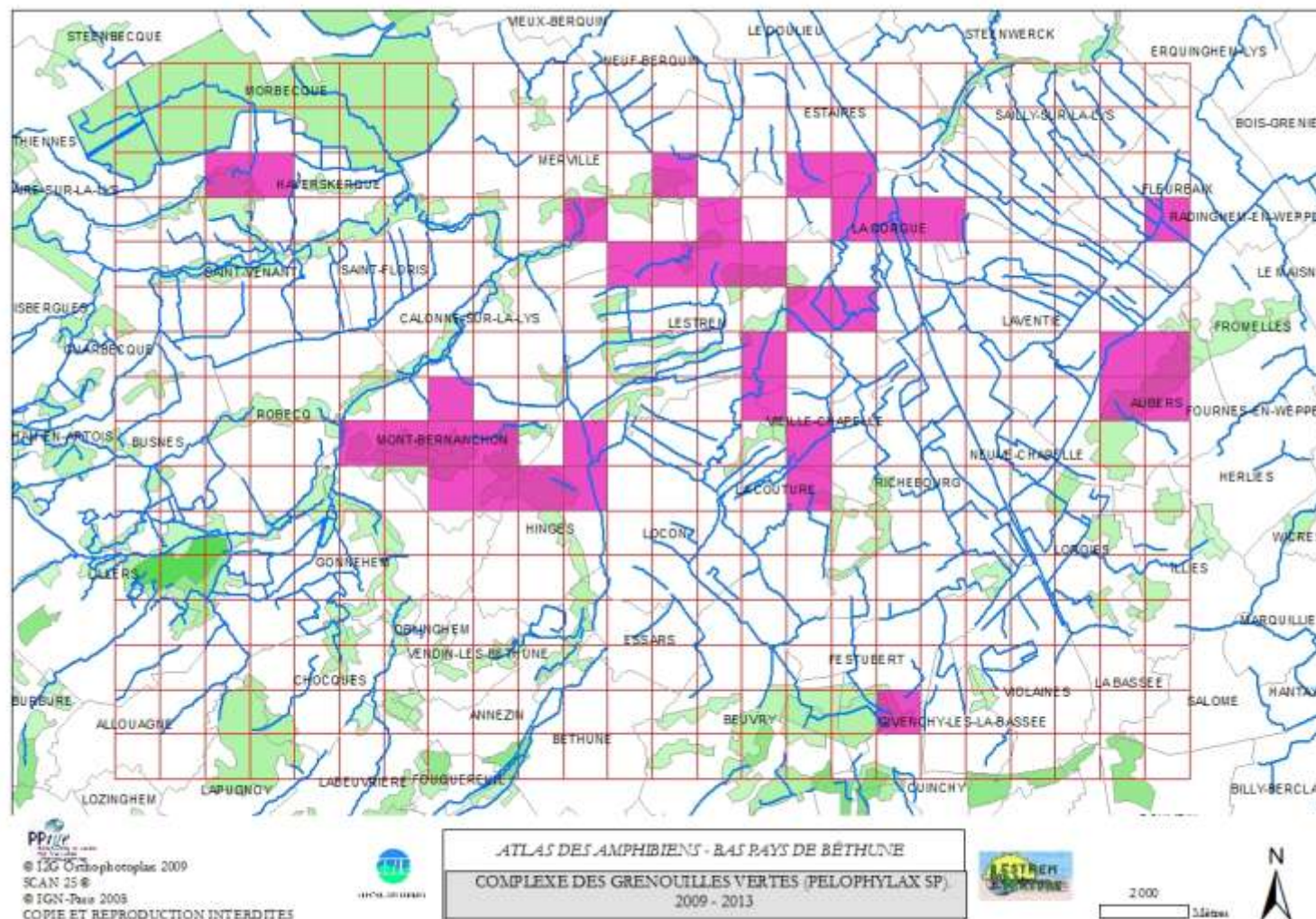
Peut potentiellement se retrouver sur tout le territoire.

Statut de rareté régional : Très commun

Statut de rareté Bas Pays de Béthune : Très commun



Complexe des Grenouilles vertes (*Pelophylax esculentus*, *ridibundus*, *lessonae*) – 36 mailles



Pas de migration réelle chez ces espèces. Elles ne se déplacent que peu du plan d'eau dans lequel elles se reproduisent et passent l'hiver.

Se reproduit dans tous types de pièces d'eau pourvue que celle-ci soit permanente.

La reproduction est tardive et se déroule plutôt vers la fin d'avril à la mi mai.

Sous évaluée pour le moment sur le territoire.

Peut potentiellement se retrouver sur tout le territoire.

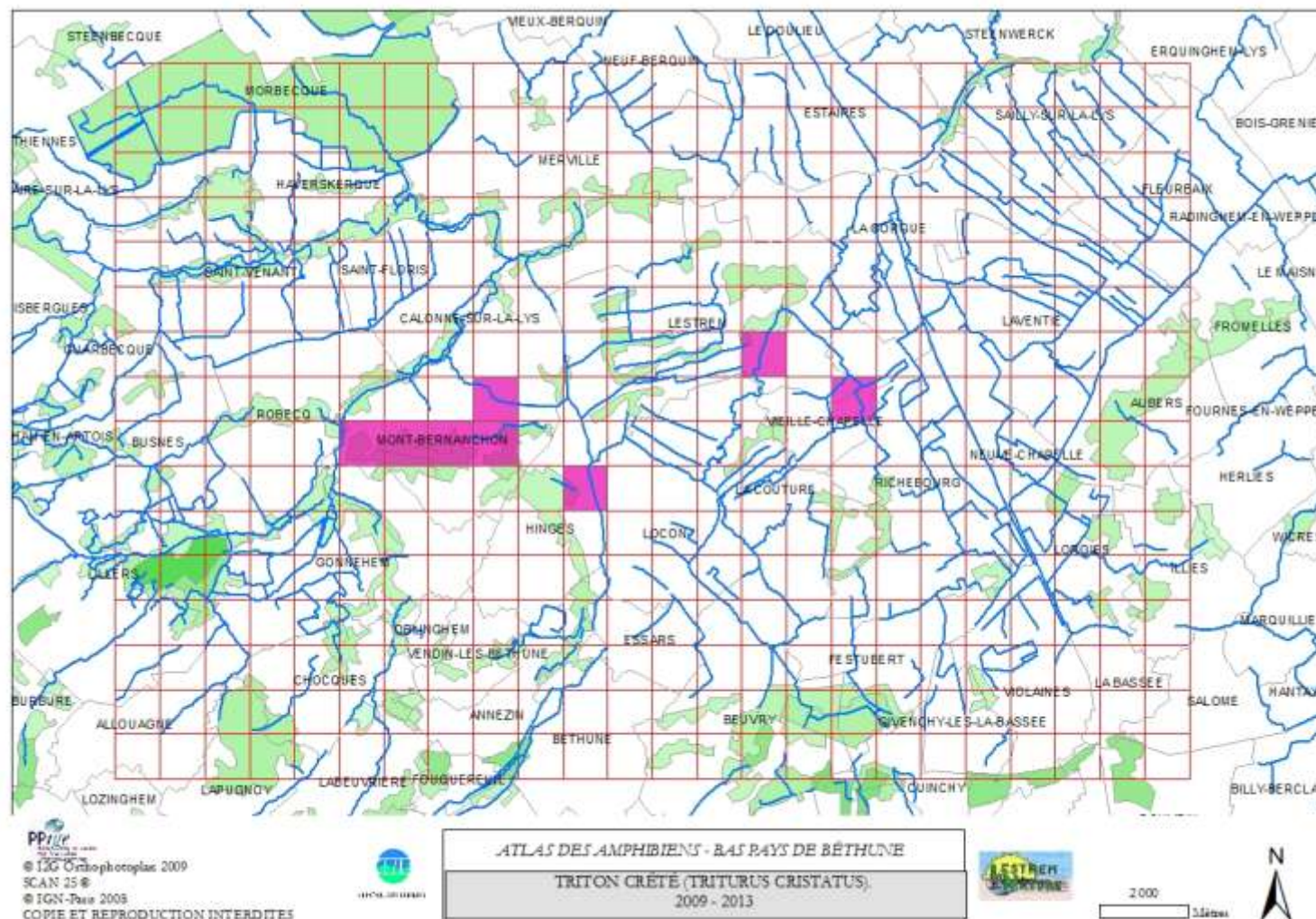
Les différentes espèces de grenouilles vertes s'hybrident entre elles rend leur détermination difficile.

Statut de rareté régional : non défini (groupement)

Statut de rareté Bas Pays de Béthune : non défini (groupement)



Triton crête (*Triturus cristatus*) – 8 mailles



Migration discrète. S'éloigne peu de son lieu de reproduction (quelques centaines de mètres).

Déplacement vers les sites de reproduction de la fin février à la mi-avril selon les conditions météorologiques.

Se reproduit essentiellement dans les petites pièces d'eau de type mares, de préférence permanentes.

La reproduction peut avoir lieu en février mais le plus souvent, dès la mi-mars dans le secteur.

Cherche de belles mares bien végétalisées et avec au moins 60 cm de profondeur dans un environnement de qualité (prairie/pâturage)

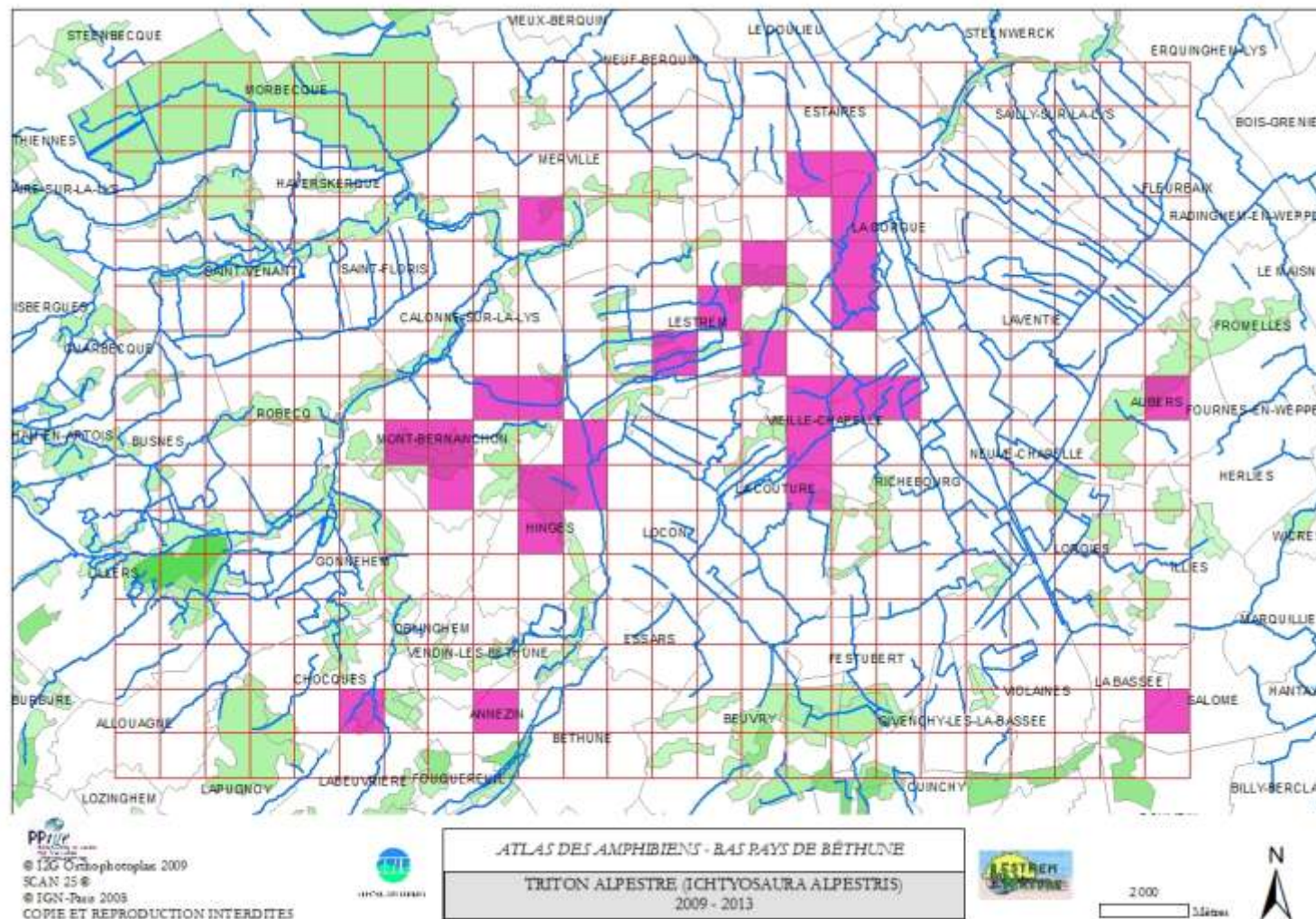
Espèce rare et à rechercher en priorité sur le secteur.

Statut de rareté régional : Commun

Statut de rareté Bas Pays de Béthune : Peu commun



Triton alpestre (*Ichtyosaura alpestris*) – 28 mailles



Comme l'espèce précédente, migration de la mi février à la mi mars. Les pics de migration ont lieu dès la fin de l'hiver quand les températures sont positives et qu'il pleut.

Bien que s'éloignant peu de son lieu de reproduction (quelques centaines de mètres), les juvéniles peuvent parcourir de plus grandes distances.

Reproduction dans des mares temporaires ou permanentes, avec ou sans végétation, dans les fossés et courants.

La reproduction peut avoir lieu en février mais le plus souvent, dès la mi-mars dans le secteur.

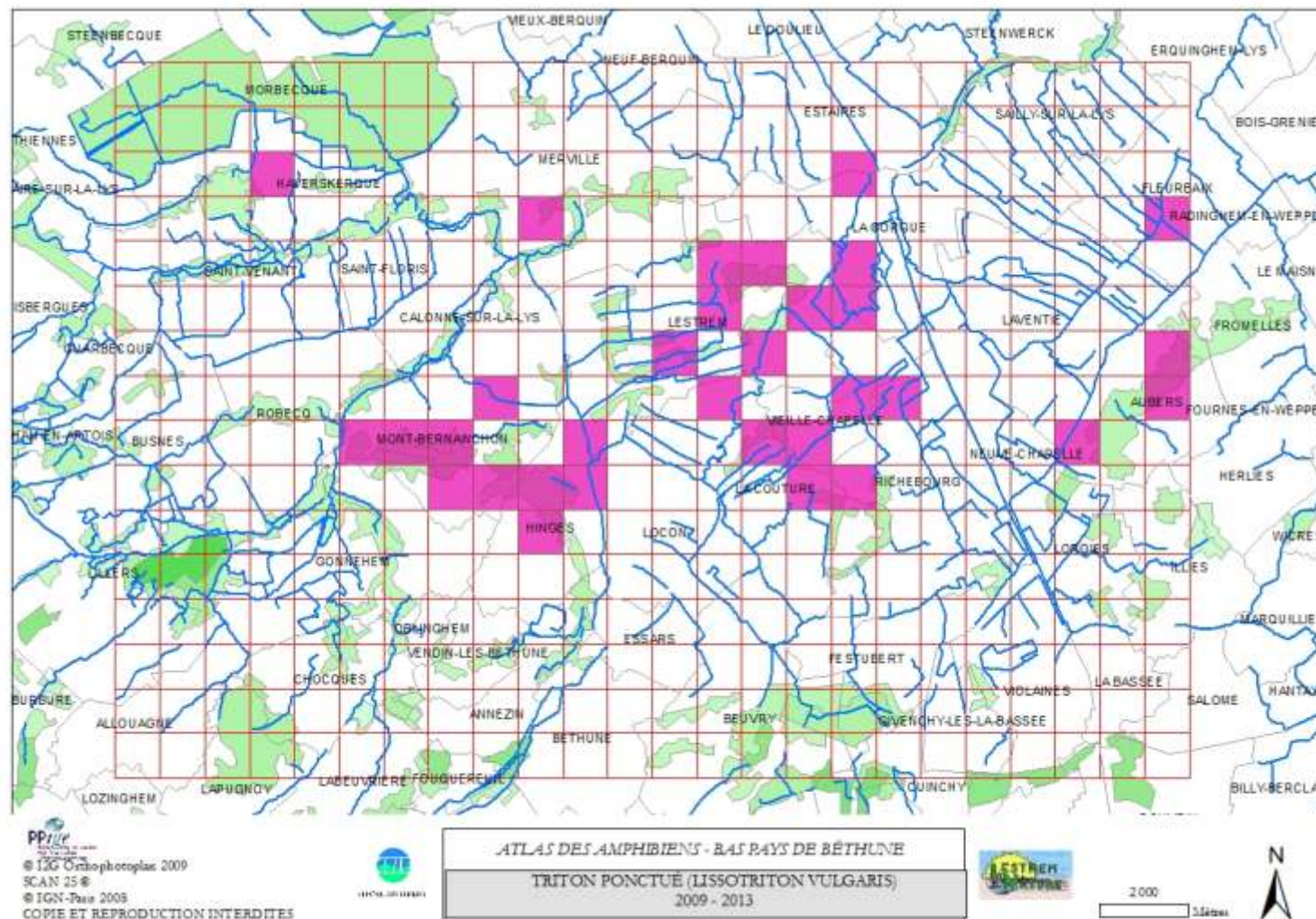
Bien présent sur tout le territoire, certainement sous prospecté.

Statut de rareté régional : Très commun

Statut de rareté Bas Pays de Béthune : Commun



Triton ponctué (*Lissotriton vulgaris*) – 32 mailles



Migration de la mi février à la mi mars. Les pics de migration ont lieu dès la fin de l'hiver quand les températures sont positives et qu'il pleut.

Bien que s'éloignant peu de son lieu de reproduction (quelques centaines de mètres), les juvéniles peuvent parcourir de plus grandes distances.

Reproduction dans des mares temporaires ou permanentes, avec ou sans végétation, dans les fossés et courants.

La reproduction peut avoir lieu en février mais le plus souvent, dès la mi-mars dans le secteur.

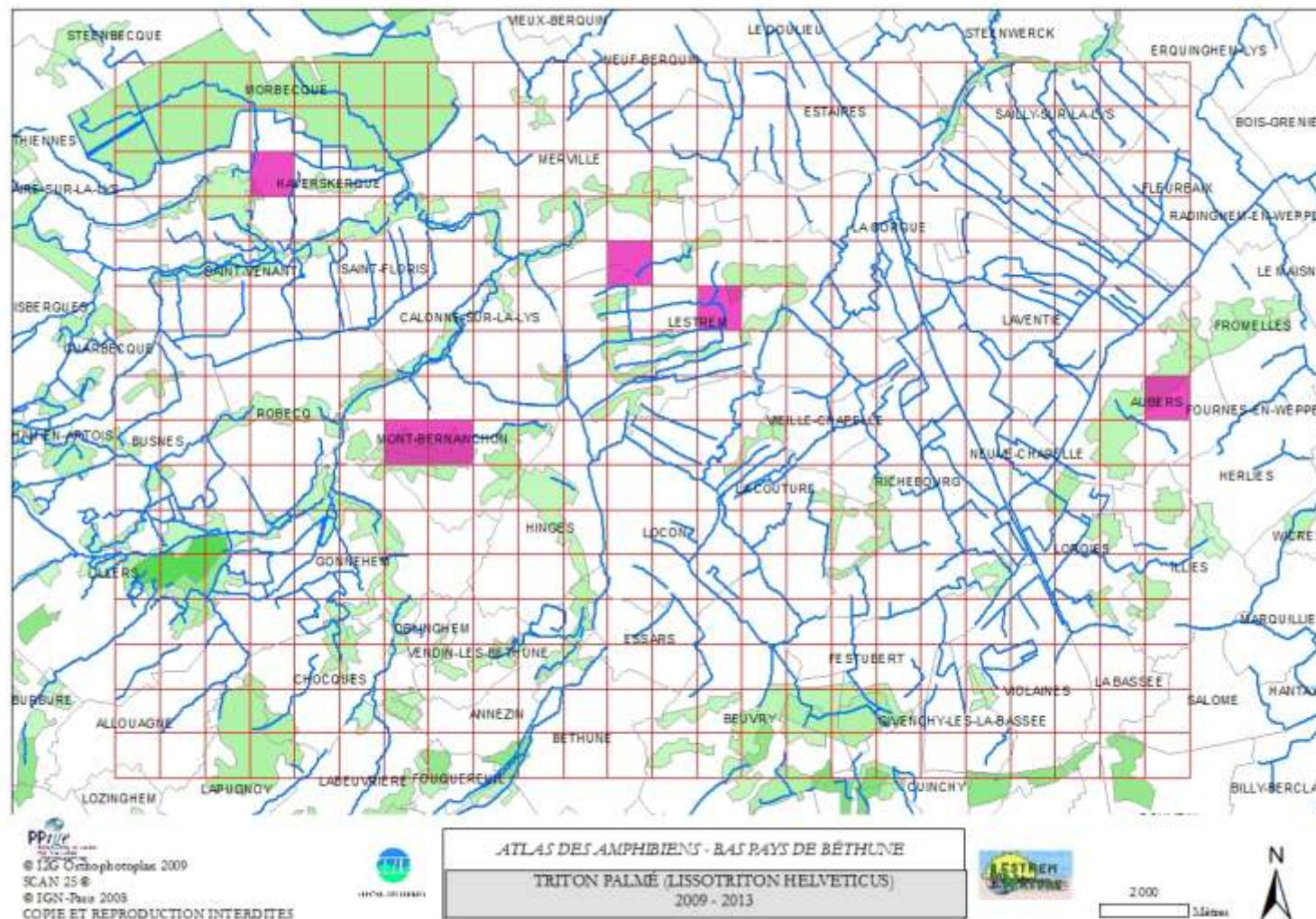
Bien présent sur tout le territoire, sous prospecté.

Statut de rareté régional : Très commun

Statut de rareté Bas Pays de Béthune : Commun



Triton palmé (*Lissotriton helveticus*) – 6 mailles



Comme les autres espèces de tritons, la période de reproduction et de migration a lieu à partir de février.

Espèce très peu présente sur le territoire.

Quelques individus sont détectés dans des mares où d'autres espèces de tritons sont présentes.

Attention aux confusions avec le triton ponctué, surtout en phase terrestre.

Merci de fournir des photographies pour valider la présence de cette espèce rare sur le secteur.

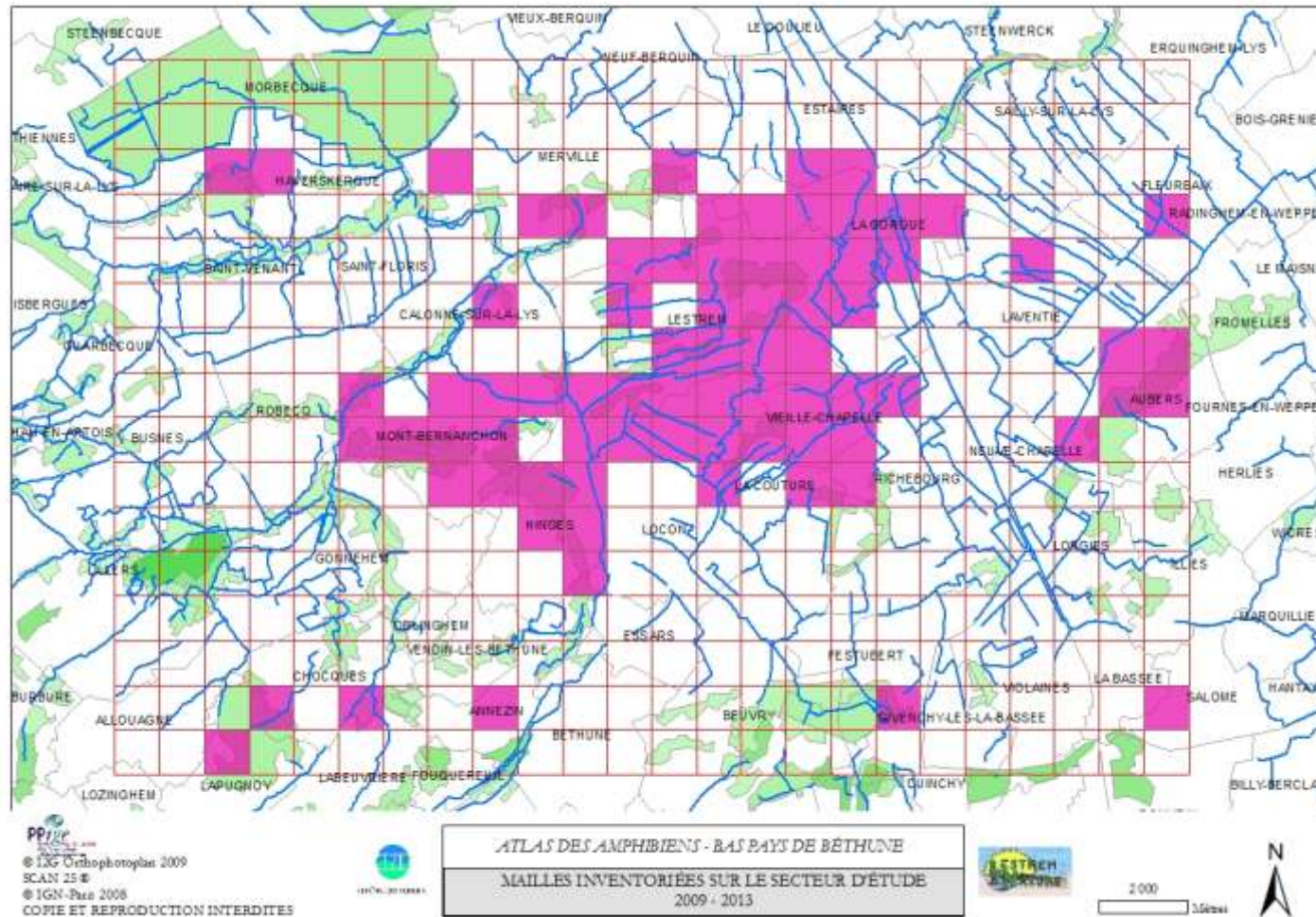
Il serait intéressant de mieux connaître l'écologie des deux espèces de ce genre sur le territoire.

Statut de rareté régional : Commun

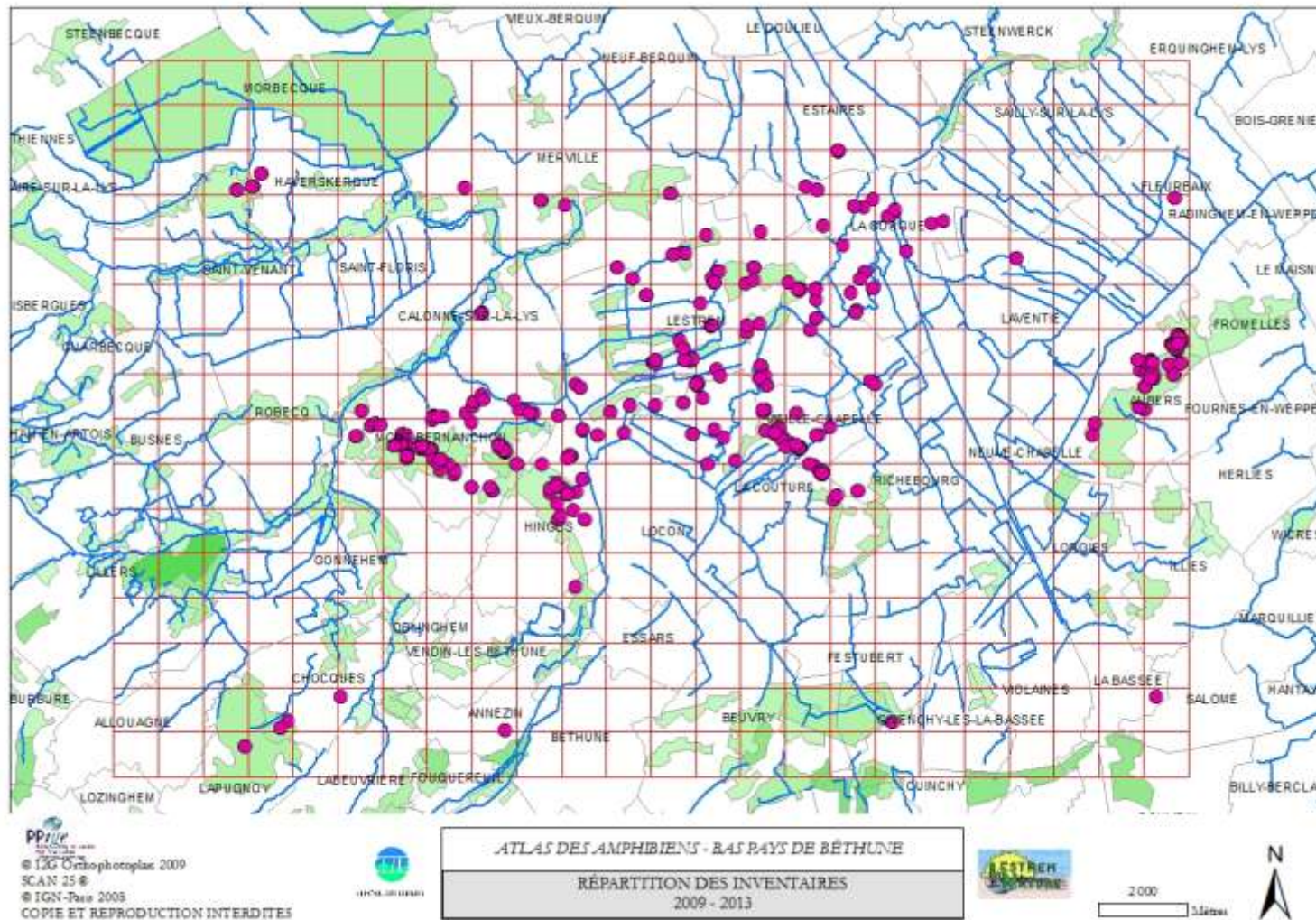
Statut de rareté Bas Pays de Béthune : Assez rare



Synthèse des observations (2009-2012) : Mailles de 1kmx1km ayant fait l'objet d'un inventaire
77 mailles sur 384 soit un effort de prospection de 20%



Synthèse des observations (2009-2012) : Pointage précis de l'ensemble des observations



Synthèse des observations (2009-2013)

Nombre de données récoltées par année

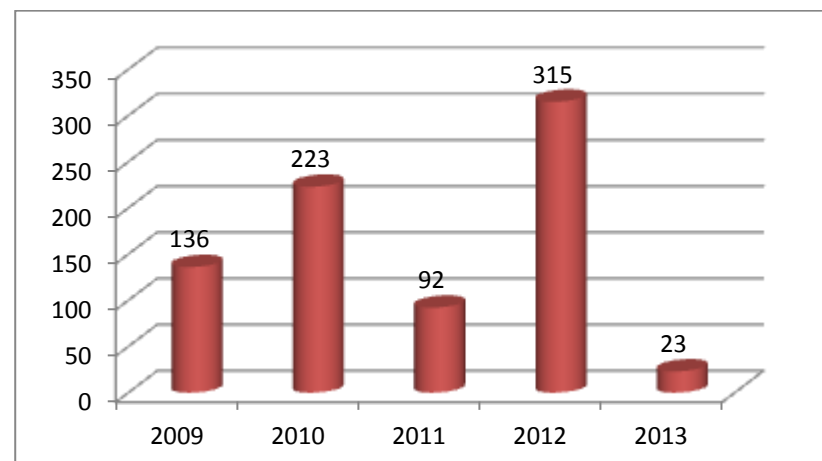
2009 : début de la campagne « Un Dragon ?

Dans mon Jardin ! »

2010 : début de la saisie en ligne des données amphibiens sur le site de Lestrem Nature.

2012 : fin de la campagne « Un Dragon ?

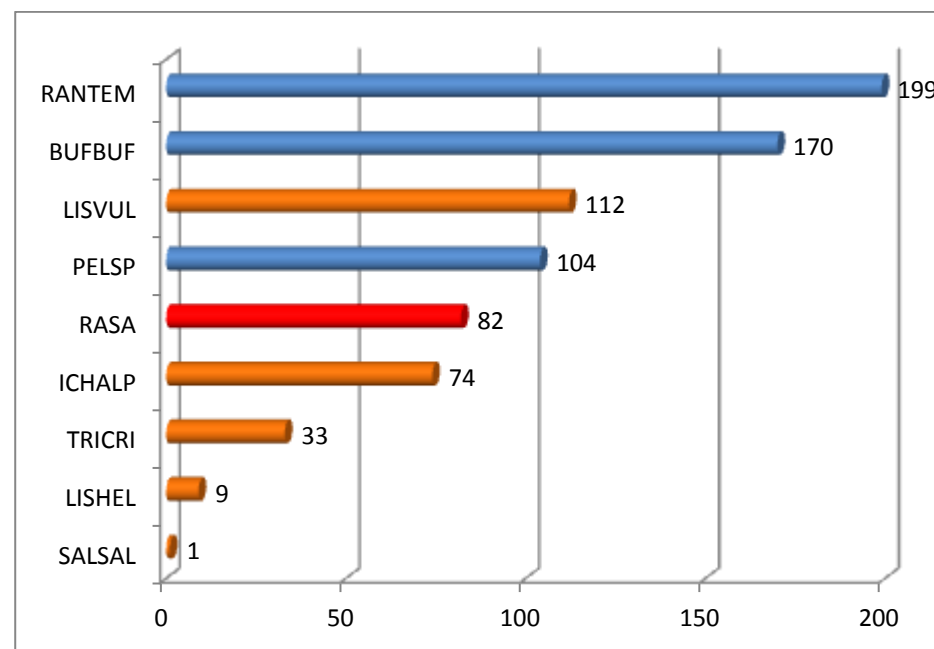
Dans mon Jardin ! »



Synthèse des observations (2009-2013)

Nombre de données récoltées par année

Répartition des observations par espèces sur l'ensemble des 4 années d'inventaires.



Contribution des observateurs (2009-2013)



OBSERVATEUR	NB DONNEES
DEROLEZ BRUNO (CPIE CHAÎNE DES TERRILS)	243
DEMARLE RENAUD (LESTREM NATURE)	207
RONDEL STÉPHANIE (CPIE CHAÎNE DES TERRILS)	94
BOIFFIER MATHIEU (CPIE CHAÎNE DES TERRILS)	50
DEJONCKHEERE ANNICK et ALAIN (LESTREM NATURE)	67
DELAVAL AURELIE (CPIE CHAÎNE DES TERRILS)	22
BEGHIN JEAN-CLAUDE (LESTREM NATURE)	12
SALARIES (REAGIR)	11
DECRIEM STEPHANE (LESTREM NATURE)	11
MACRELLE PHILIPPE (LESTREM NATURE)	11
WATTEZ JEAN-LOUIS (LESTREM NATURE)	11
ANONYME (LESTREM NATURE)	7
WATTEZ CELINE (LESTREM NATURE)	6
BENEVOLES (CPIE CHAÎNE DES TERRILS)	4
DRONKERT CATHERINE (LESTREM NATURE)	4
KIEFFER ETIENNE (LESTREM NATURE)	4
DELFOSSÉ CYRIL (CPIE CHAÎNE DES TERRILS)	3
HUTCHINSON GERARD (LESTREM NATURE)	3
EVARD CHRISTINE (LESTREM NATURE)	2
SABATY ISABELLE (LESTREM NATURE)	2
CABEE DANIEL (LESTREM NATURE)	1
COGNET CHRISTINE (LESTREM NATURE)	1
DEVIGNE VINCENT (CPIE CHAÎNE DES TERRILS)	1
MORIN DONIA (CPIE CHAÎNE DES TERRILS)	1
NONNON CHRISTINE (LESTREM NATURE)	1
Total général	789

