



PRE-ATLAS DES COCCINELLES TERRITOIRE DE LESTREM NATURE

30/01/2014



PRE-ATLAS DES COCCINELLES
TERRITOIRE DE LESTREM NATURE
30/01/2014

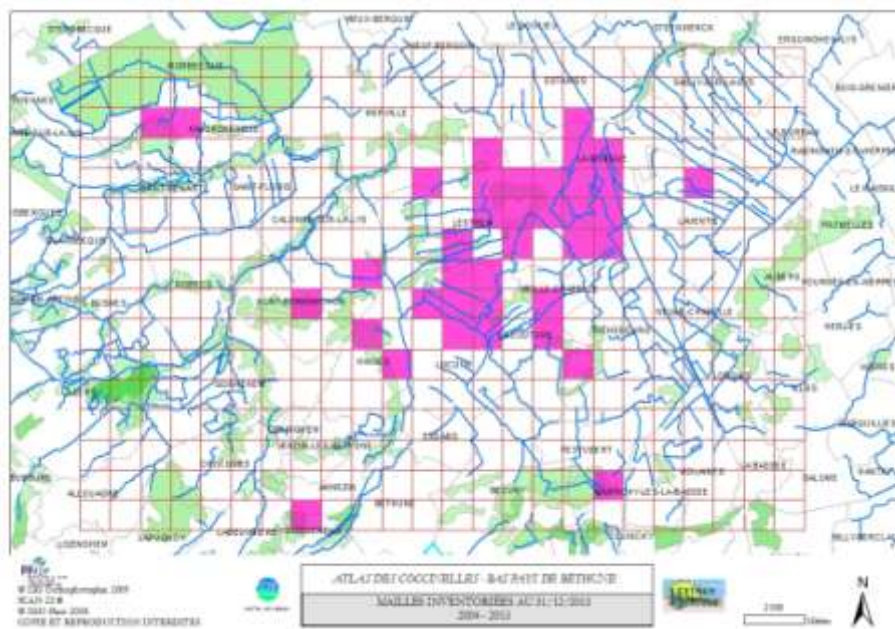


Les coccinelles ont été étudiées sur le territoire de Lestrem Nature en 2008 où l'année avait été consacrée en totalité à cette thématique.

Dès lors des inventaires annuels ont continué à être réalisés et c'est peu à peu que la notion de suivi et d'atlas a vu le jour.

Cet atlas est la compilation des données récoltées lors des sorties organisées avec Lestrem Nature auxquelles s'ajoutent les observations des bénévoles (les données peuvent être rentrées directement sur le site internet de l'association (<http://www.lestrem-nature.org/membres/>) ou via un bordereau d'inventaire). Viennent s'ajouter les données opportunistes obtenus par les stagiaires et enfin les données du CPIE Chaîne des Terrils qui peut être amené à réaliser des inventaires sur le territoire d'étude.

Le territoire est maillé en 384 carrés de 1 km sur 1 km, dès qu'une espèce a été rencontrée dans une de ces mailles, celle-ci est alors colorée.



On obtient ainsi des cartes de répartition de chaque espèce sur le territoire considéré.

Au 30/01/2014 ce sont 38 mailles qui ont fait l'objet d'au moins une observation.

Pour chaque espèce ci-après citée, figure une carte de répartition sous forme de mailles ainsi qu'une photo caractéristique de l'espèce et quelques informations sur son écologie et les habitats où la chercher.

Un graphique reprend la phénologie à partir de toutes les observations obtenues de 2004 à 2013, il permet alors de cibler les recherches par rapport aux pics de présence.

Enfin est renseigné le statut de rareté régionale et celui à l'échelle du territoire d'étude.

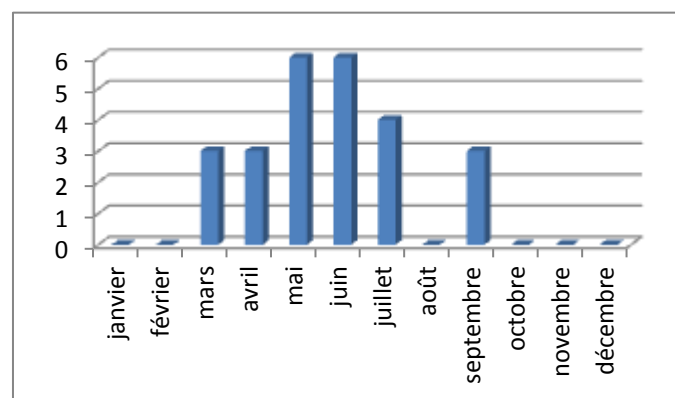
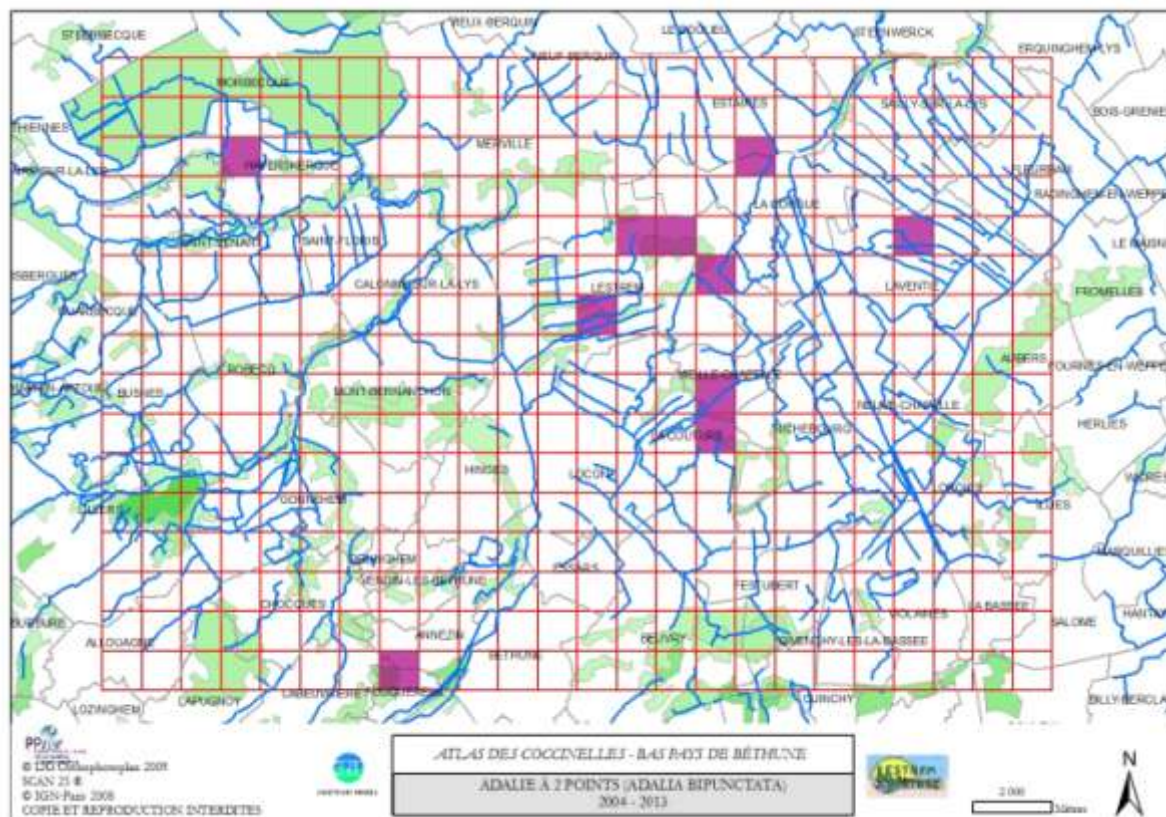
Ce statut a été calculé par une méthode de calcul pondéré (Vanappelghem C. - Comment estimer la rareté régionale d'une espèce ? Méthode de calcul du coefficient de rareté pondéré et exemple d'application. Le Heron 2010-43 (3) 189-196) permettant de gommer les biais liés aux défauts de prospection et aux manques de données dans certaines mailles.

Il reste encore de nombreuses mailles à couvrir sur le territoire et encore certainement quelques nouvelles espèces à trouver. D'autres espèces marquent cruellement un manque de prospections ciblées (espèces arboricoles, espèces liées aux résineux, espèces des zones humides,...).

Il y a donc encore du travail et c'est avec grand plaisir que nous nous retrouverons sur le terrain !



Coccinelle à deux points (*Adalia bipunctata*) 10 mailles/384



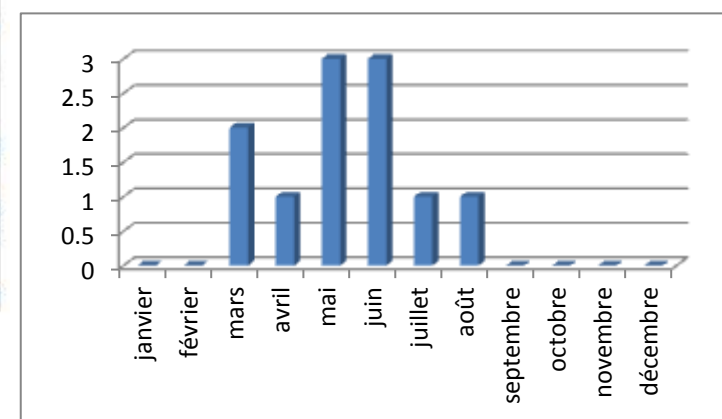
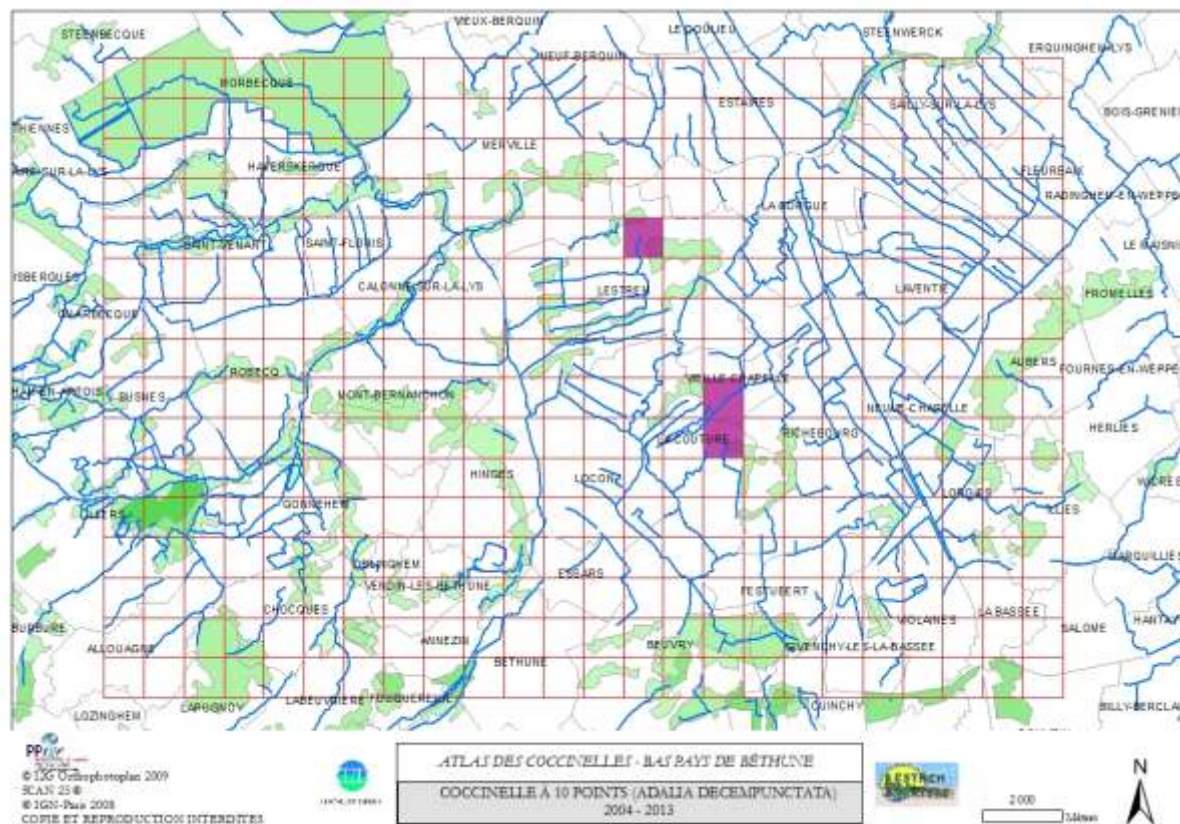
Présente aussi bien dans les hautes herbes que dans les ligneux.
Dans tous types d'habitats dont les jardins.

Statut régionale : commun

Statut sur le territoire d'étude : assez commun



Coccinelle à dix points (*Adalia decempunctata*) 3 mailles/384



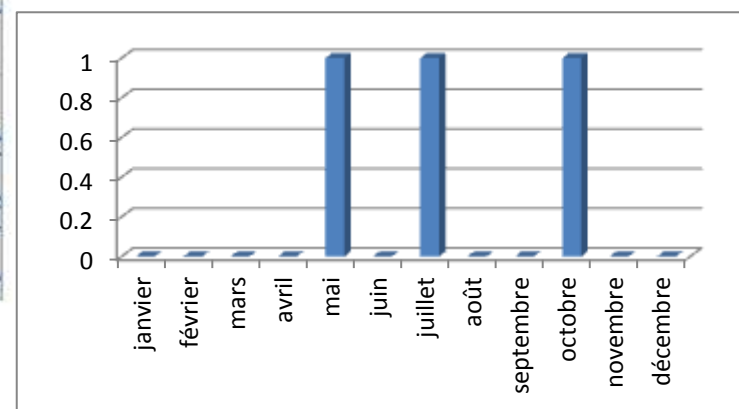
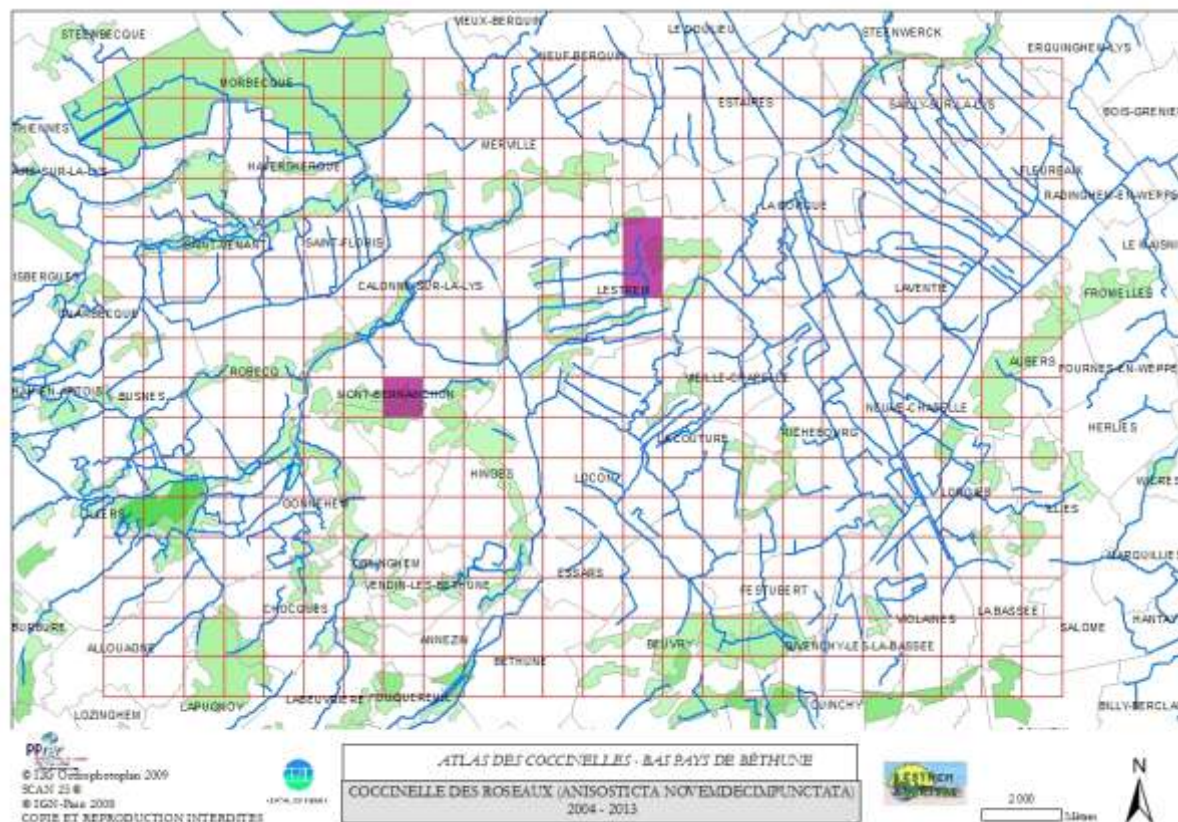
Espèce arboricole

Dans tous types d'habitats dont les jardins

Statut régionale : commun

Statut sur le territoire d'étude : assez rare



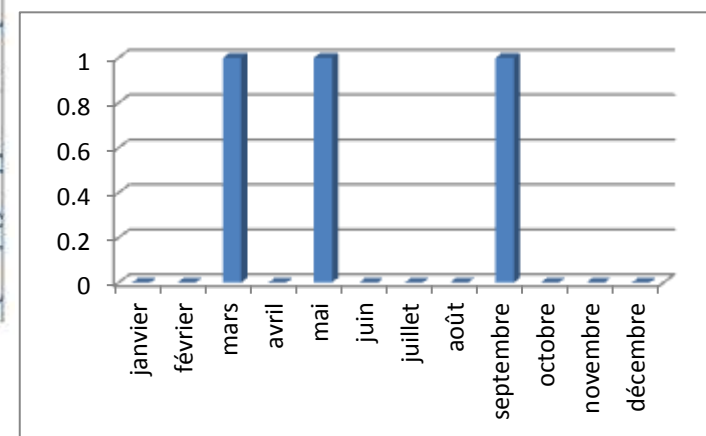
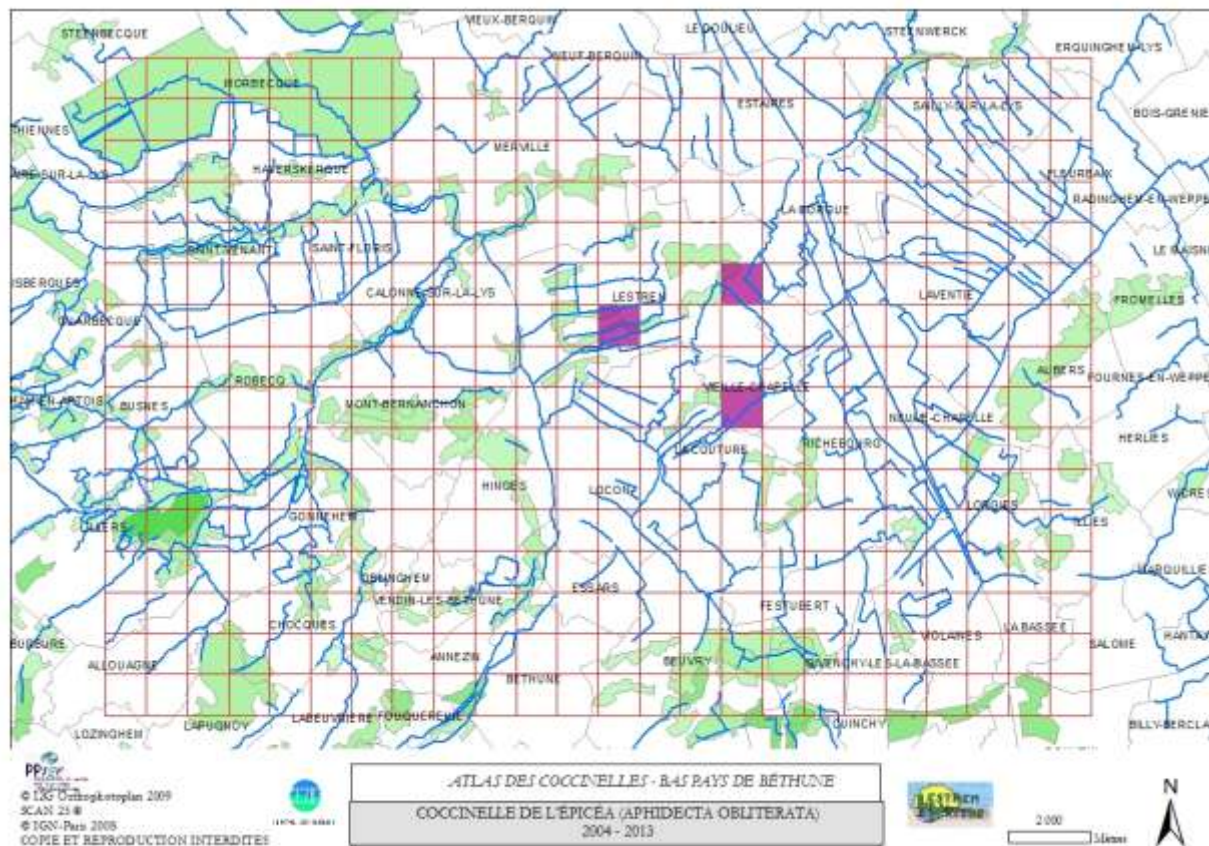
Coccinelle des roseaux (*Anisosticta novemdecimpunctata*) 3 maille/384

Espèce liée à la végétation des zones humides
A rechercher autour des mares et dans les fossés
Surtout sur les roseaux

Statut régionale : assez commun
Statut sur le territoire d'étude : assez rare



Coccinelle de l'épicéa (*Aphidecta obliterata*) 3 mailles/384



Espèce liée aux conifères

Surtout dans les épicéas (sapin de Noël)

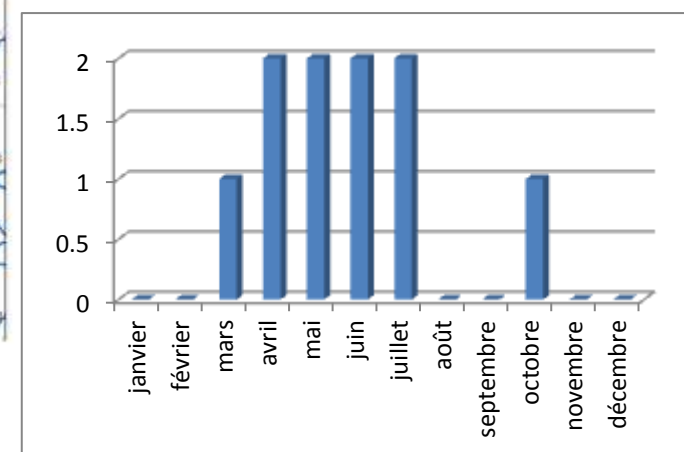
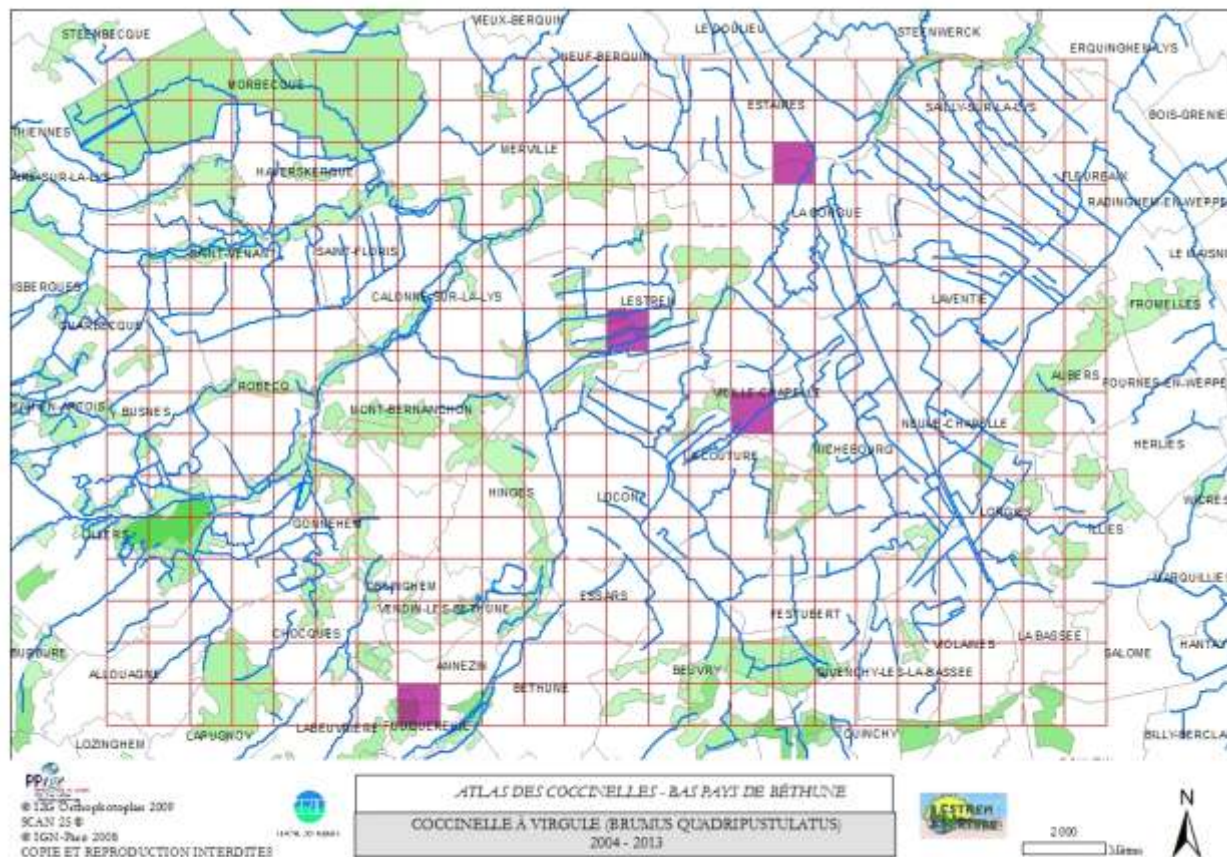
A rechercher dans les jardins, les parcs urbains, les cimetières, les places de villages,...

Statut régionale : peu commun

Statut sur le territoire d'étude : assez rare



Coccinelle à virgules (*Brumus quadripustulatus*) 4 mailles/384



Espèce arboricole

Fréquente souvent les conifères, les ifs,...

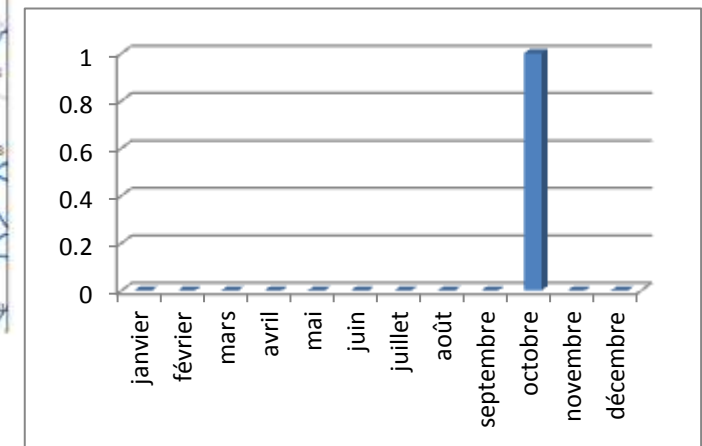
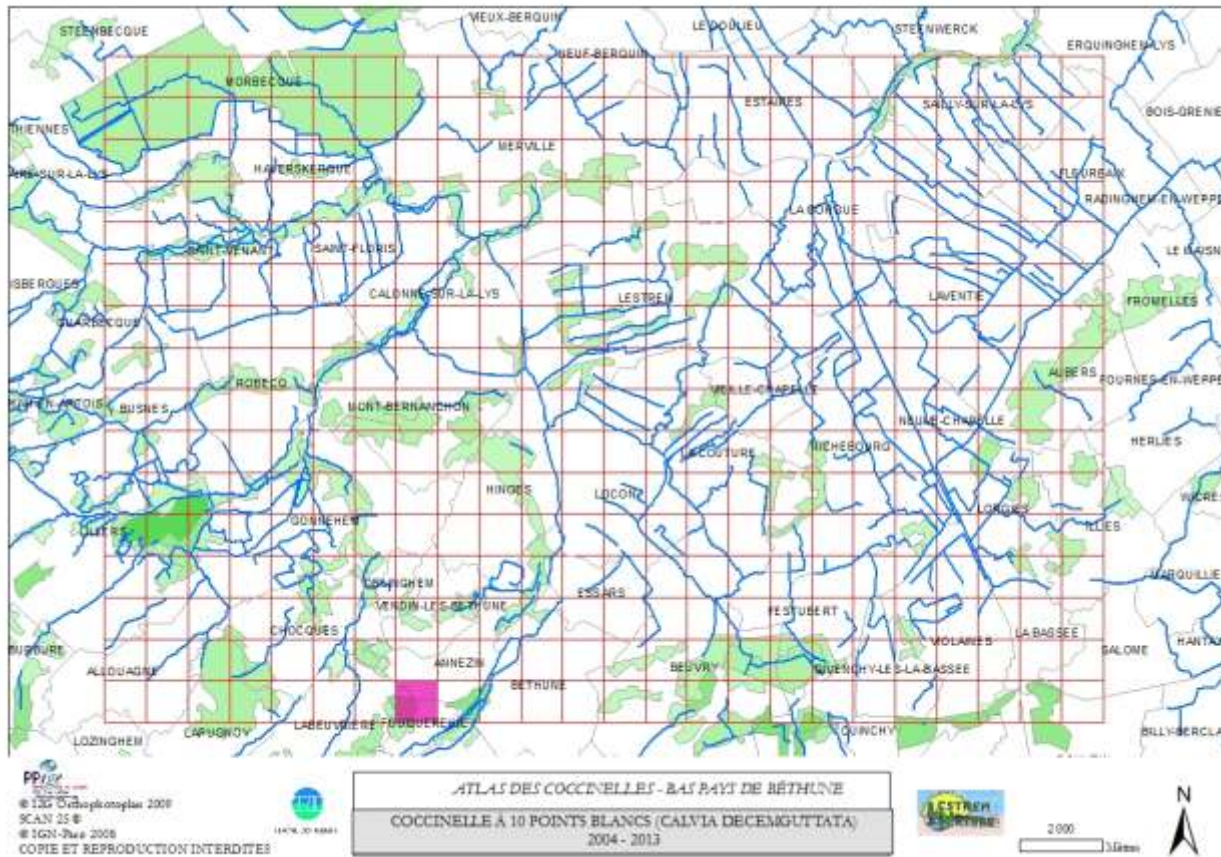
A rechercher dans les jardins, les parcs urbains, les cimetières, les places de villages,...

Statut régionale : assez commun

Statut sur le territoire d'étude : peu commun



Coccinelle à dix points blancs (*Calvia decemguttata*) 1 maille/384



Espèce arboricole

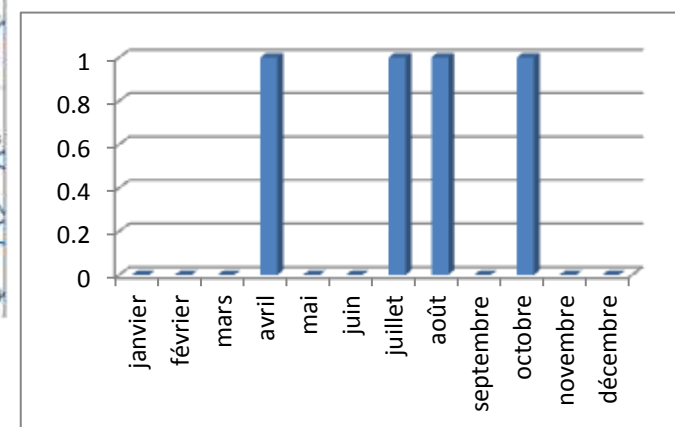
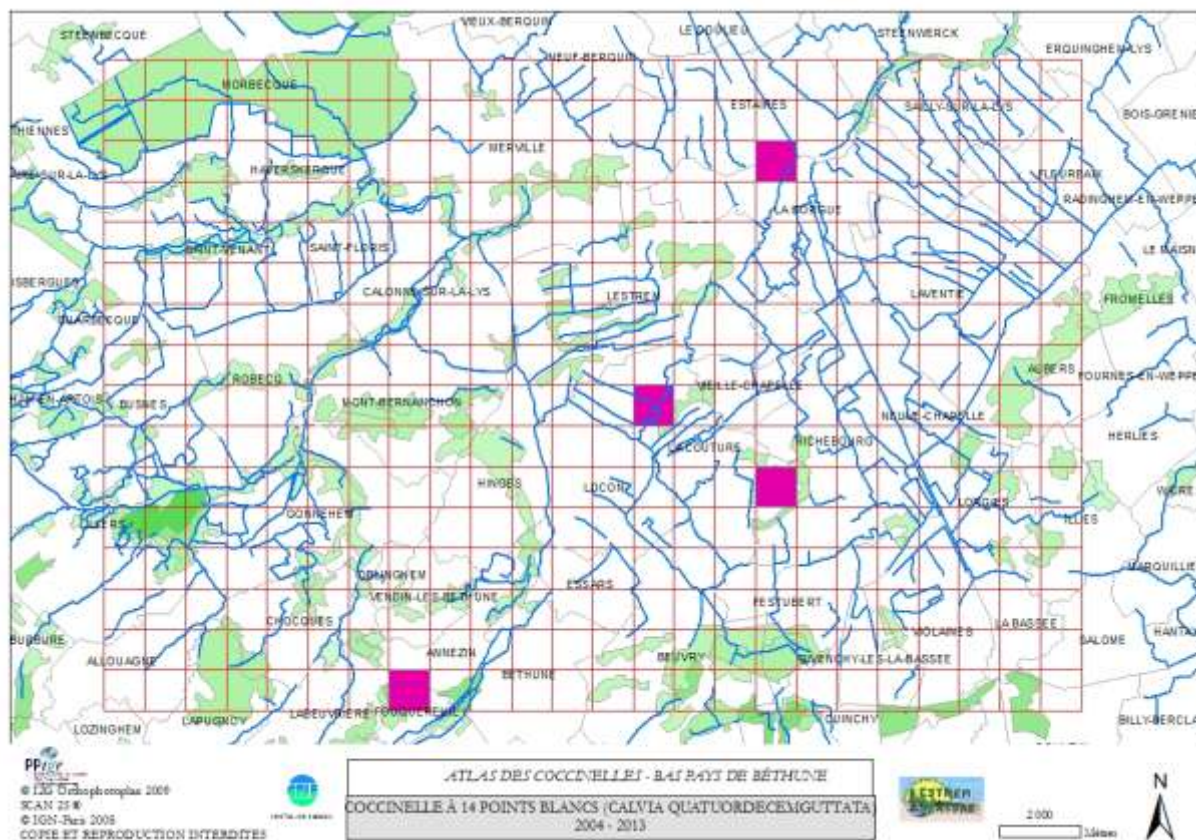
A rechercher dans les parcs, jardins, boisements,...

Statut régionale : assez commun

Statut sur le territoire d'étude : très rare



Coccinelle à quatorze points blancs (*Calvia quatuordecimguttata*) 4 mailles/384



Espèce arboricole

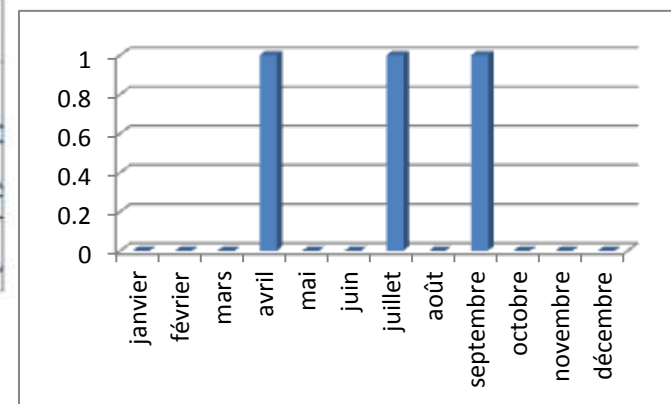
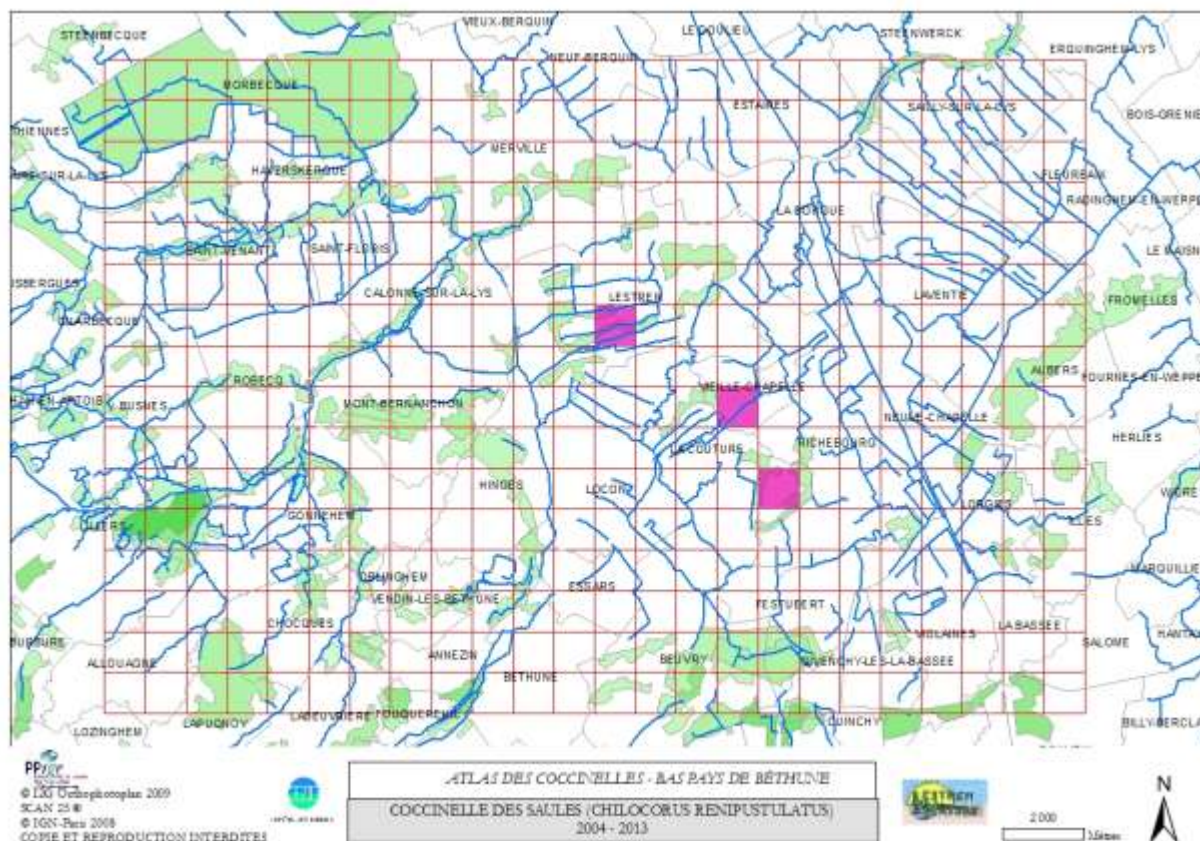
A rechercher dans les parcs, jardins, boisements,...

Statut régionale : assez commun

Statut sur le territoire d'étude : peu commun



Coccinelle des saules (*Chilocorus renipustulatus*) 3 mailles/384



Espèce arboricole

A rechercher dans les parcs, jardins, boisements,...

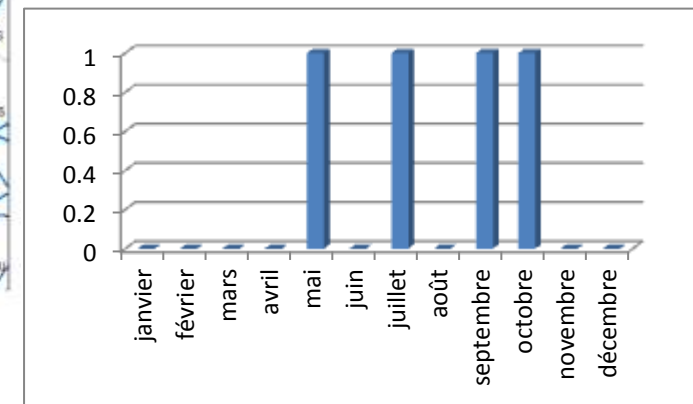
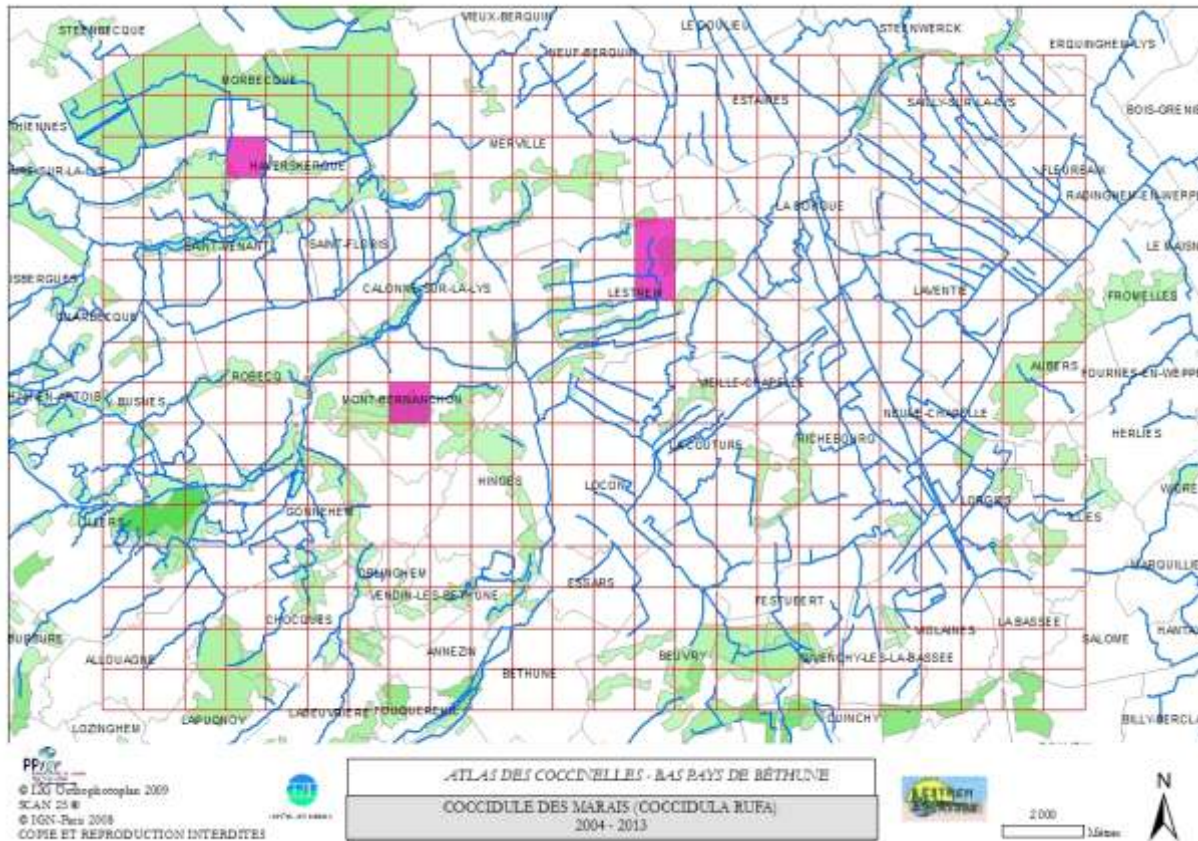
Souvent sur les troncs

Statut régionale : assez commun

Statut sur le territoire d'étude : assez rare



Coccidule des marais (*Coccidula rufa*) 4 mailles/384

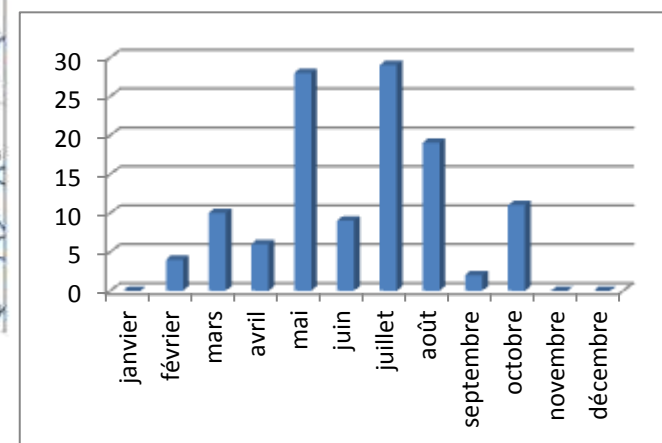
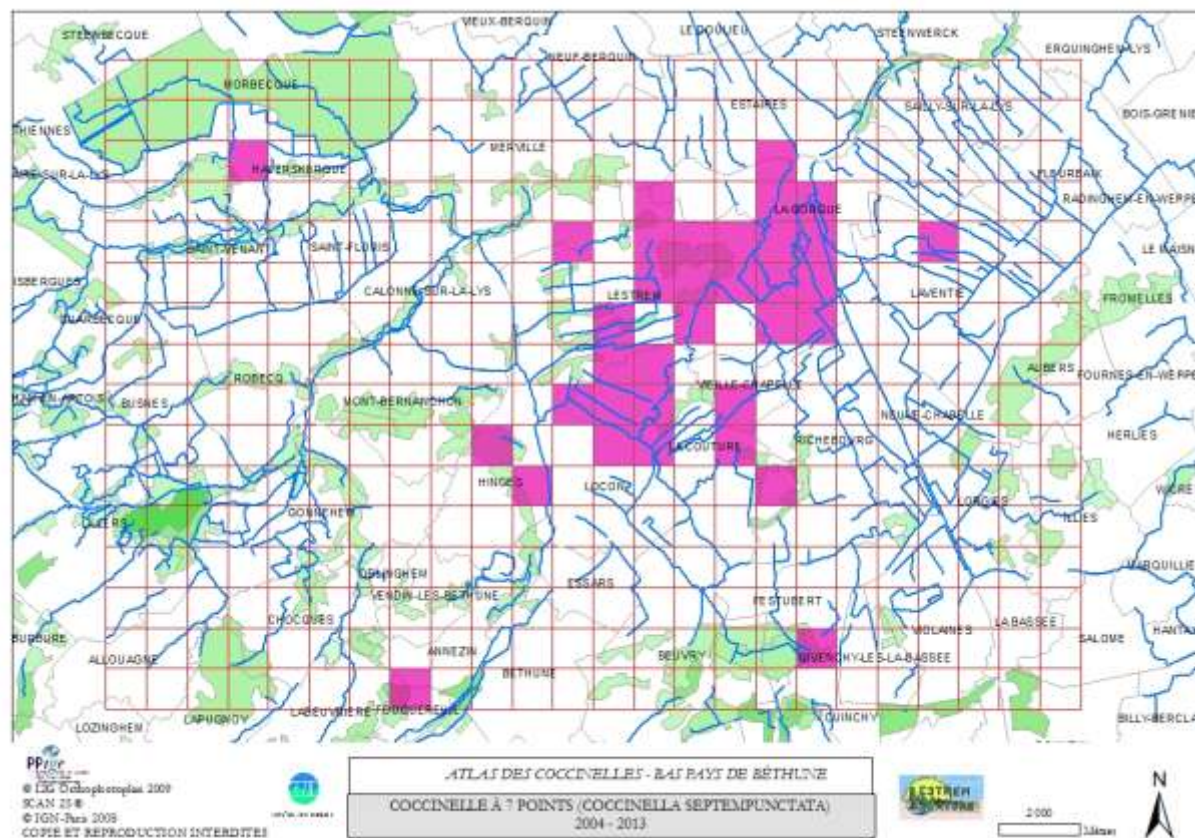


Espèce liée à la végétation des zones humides
A rechercher autour des mares, dans les fossés

Statut régionale : peu commun
Statut sur le territoire d'étude : peu commun



Coccinelle à sept points (*Coccinella septempunctata*) 35 mailles/384

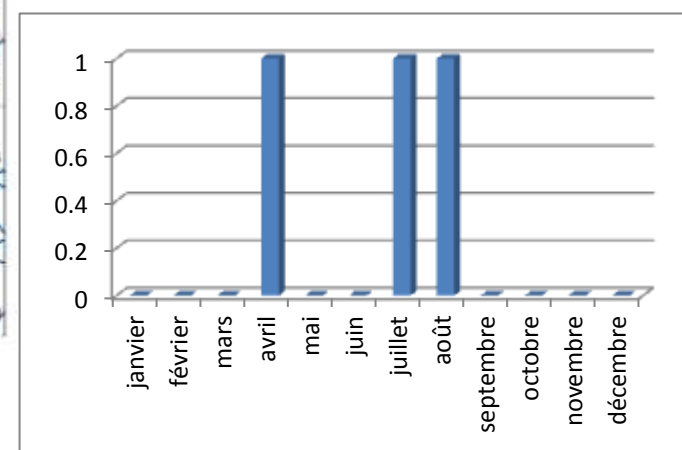
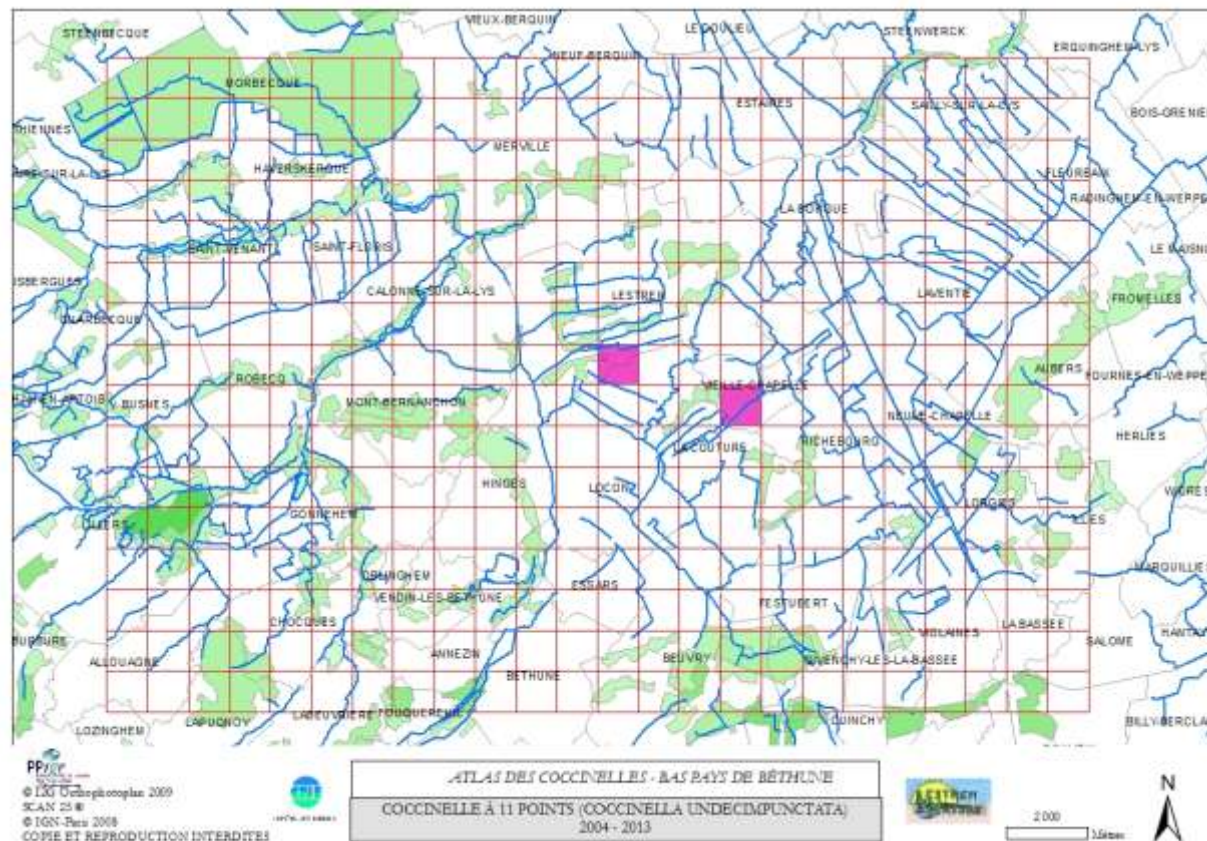


Présente aussi bien dans les hautes herbes que dans les ligneux.
Dans tous types d'habitats dont les jardins.

Statut régionale : très commun
Statut sur le territoire d'étude : très commun



Coccinelle à onze points (*Coccinella undecimpunctata*) 2 mailles/384

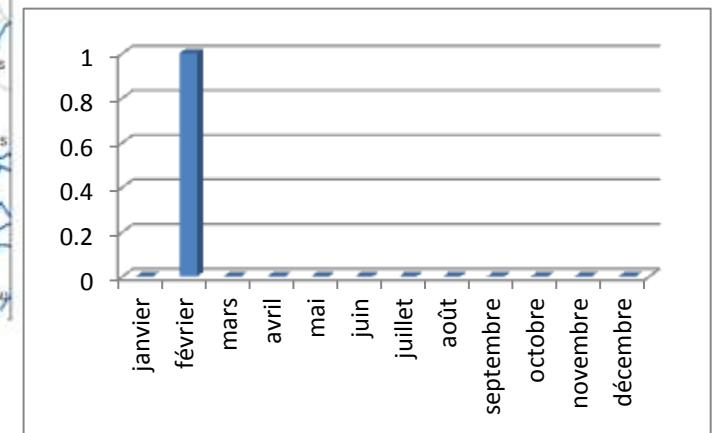
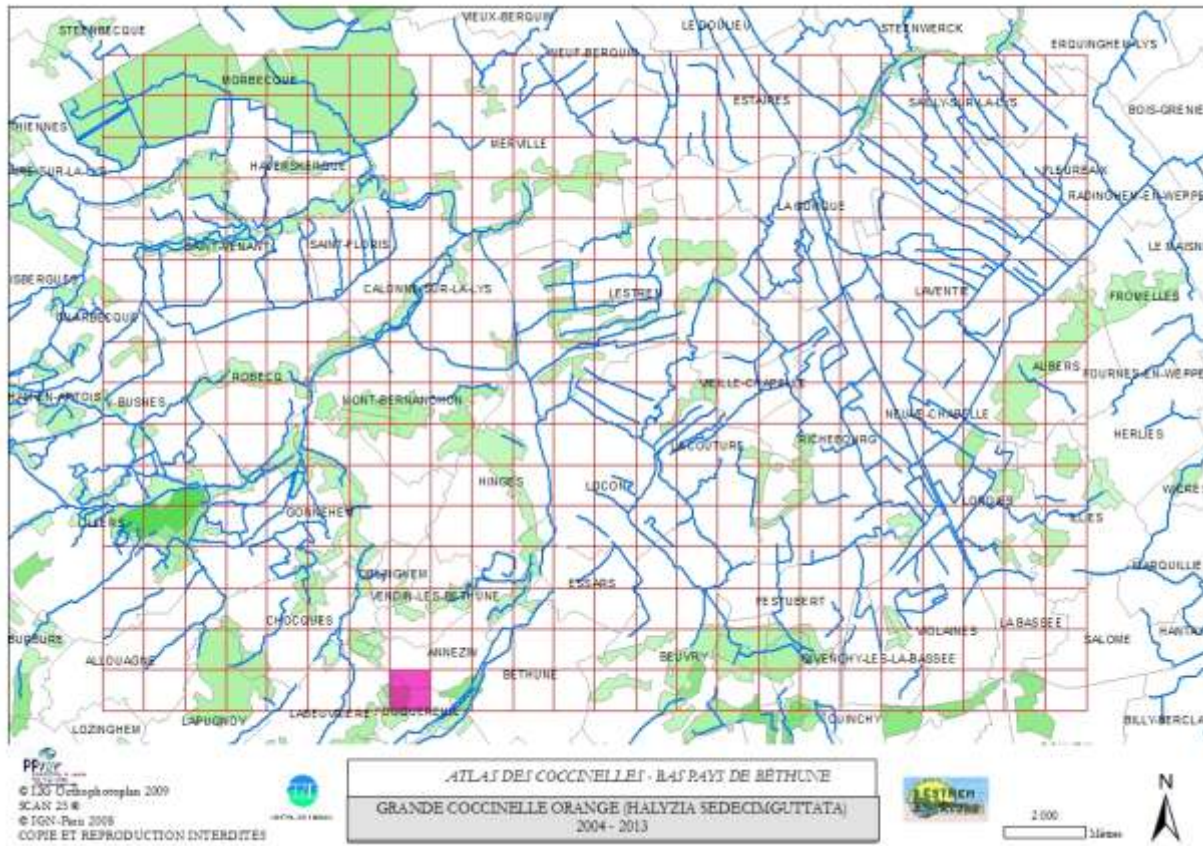


Espèce plutôt thermophile, affectionnant la proximité des zones humides
Fréquente souvent les conifères en hiver

Statut régionale : peu commun
Statut sur le territoire d'étude : rare



Grande coccinelle orange (*Halysia sedecinguttata*) 1 maille/384



Espèce arboricole

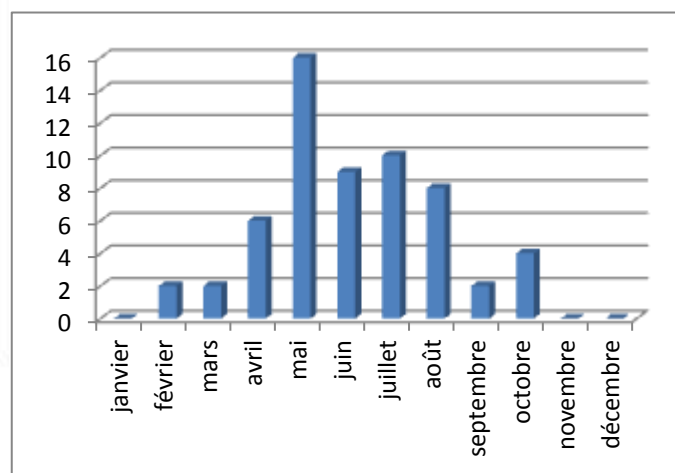
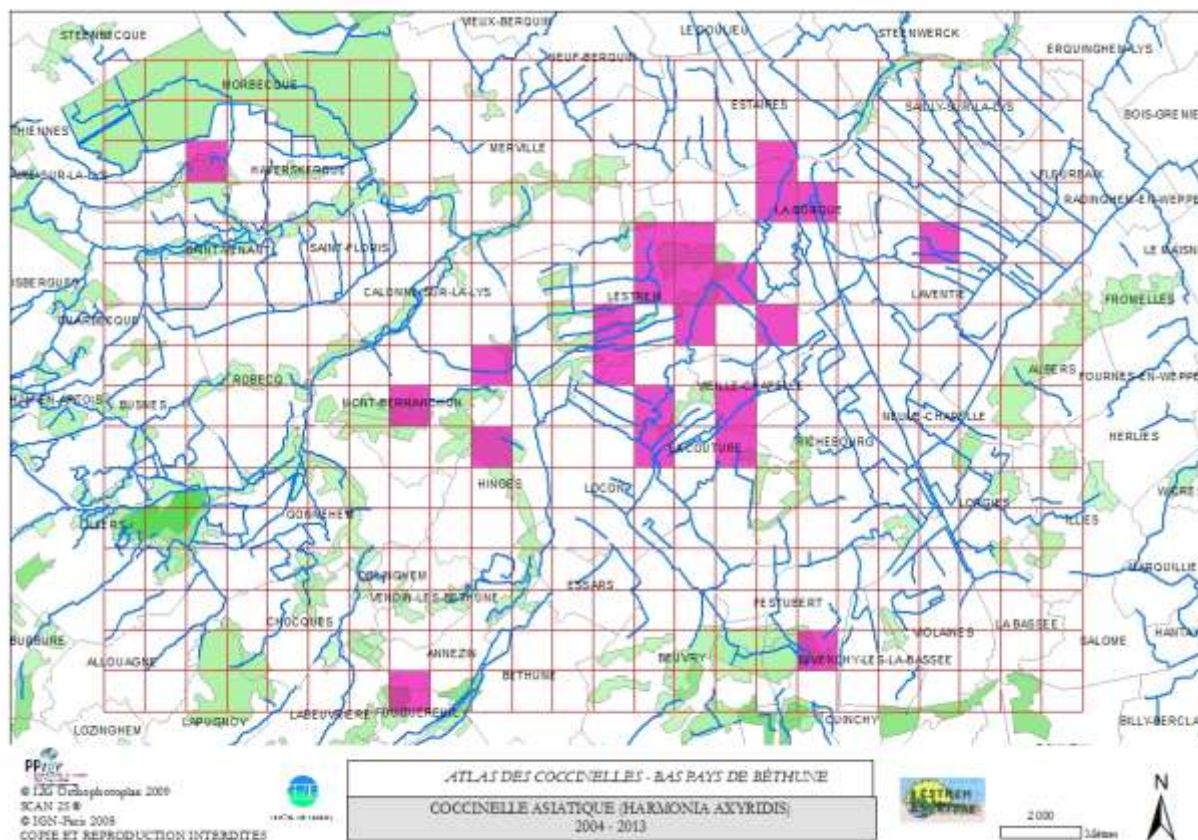
A rechercher dans les parcs, jardins, boisements,...

Statut régionale : commun

Statut sur le territoire d'étude : très rare



Coccinelle asiatique (*Harmonia axyridis*) 23 mailles/384



Présente surtout dans les ligneux mais également dans les hautes herbes, dans tous types d'habitats dont les jardins.

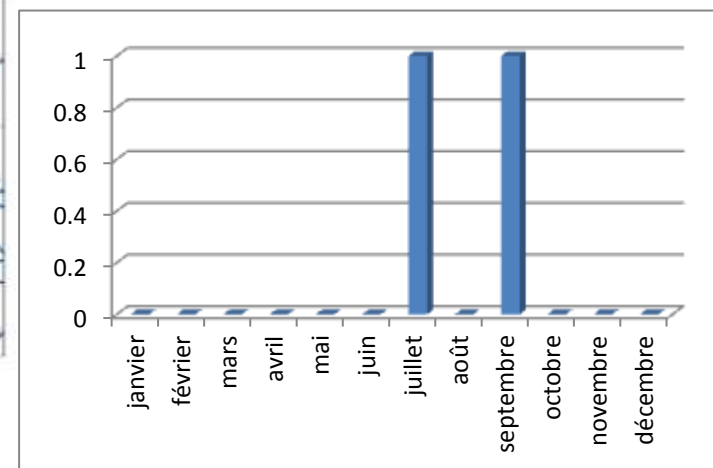
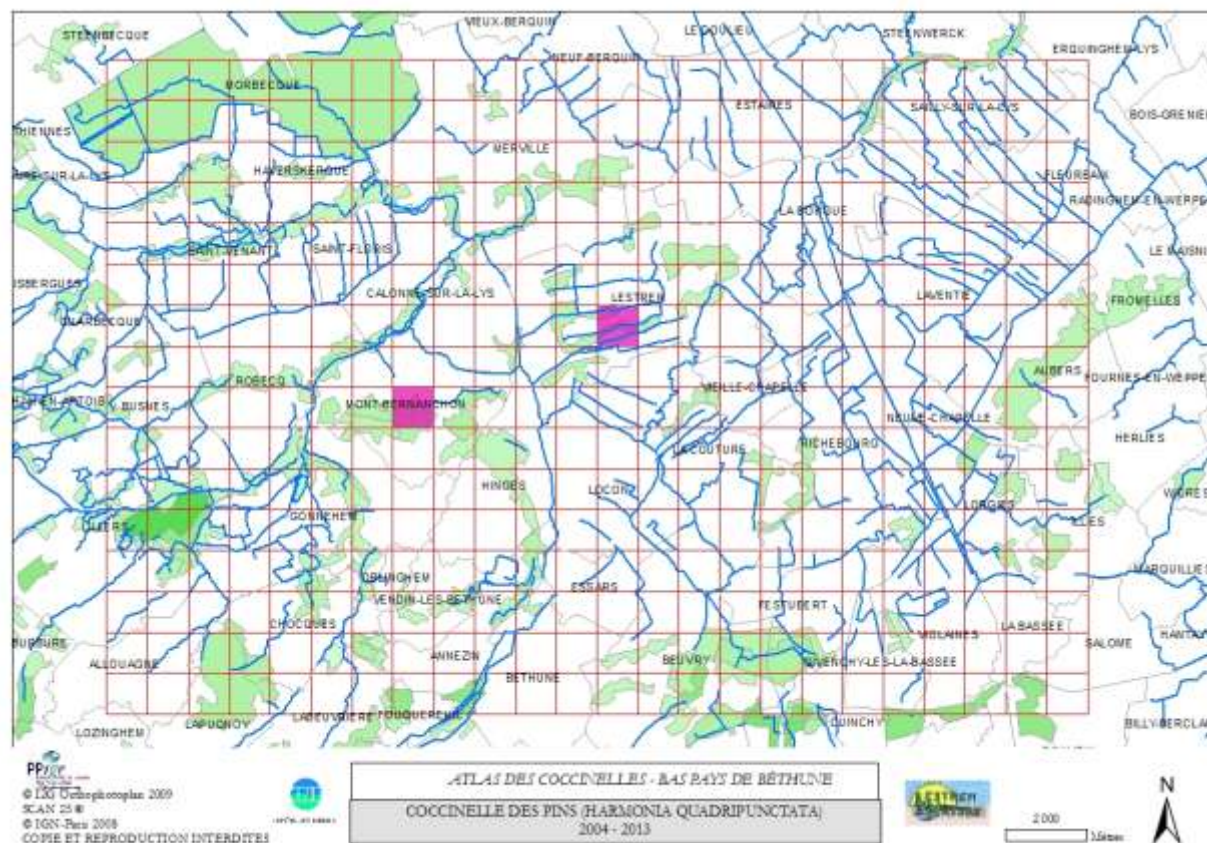
A rechercher en fin d'Automne et en Hiver dans les habitations (encadrements de fenêtres, greniers, garages, etc)

Statut régionale : très commun

Statut sur le territoire d'étude : commun



Coccinelle des pins (*Harmonia quadripunctata*) 2 mailles/384



Fréquente les conifères, surtout les pins

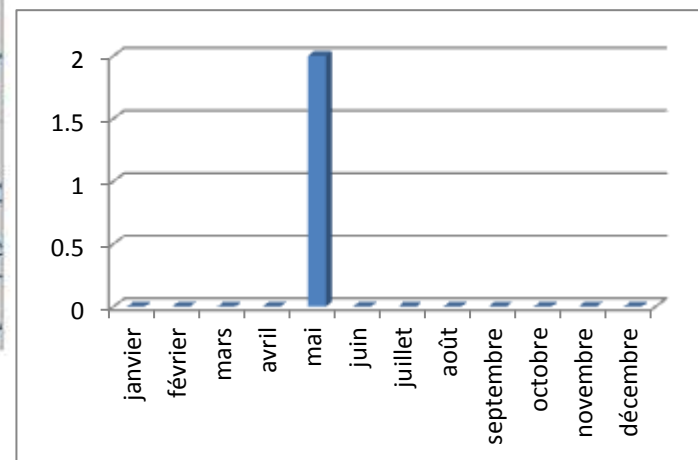
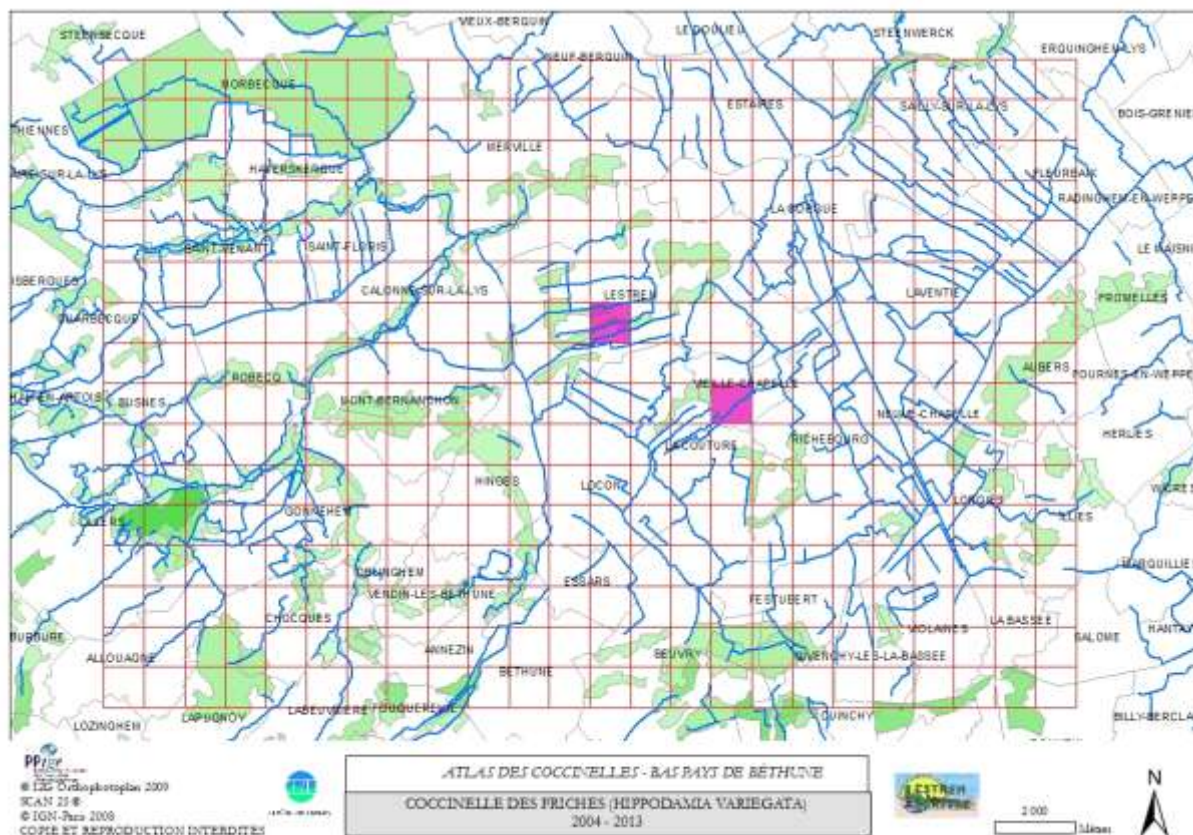
A rechercher dans les jardins, les parcs et cimetières, les arbres isolés en ville,...

Statut régionale : assez commun

Statut sur le territoire d'étude : rare



Coccinelle des friches (*Hippodamia variegata*) 2 mailles/384

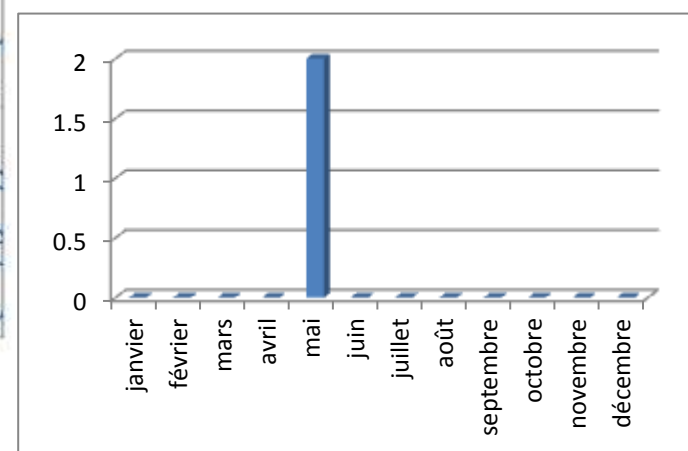
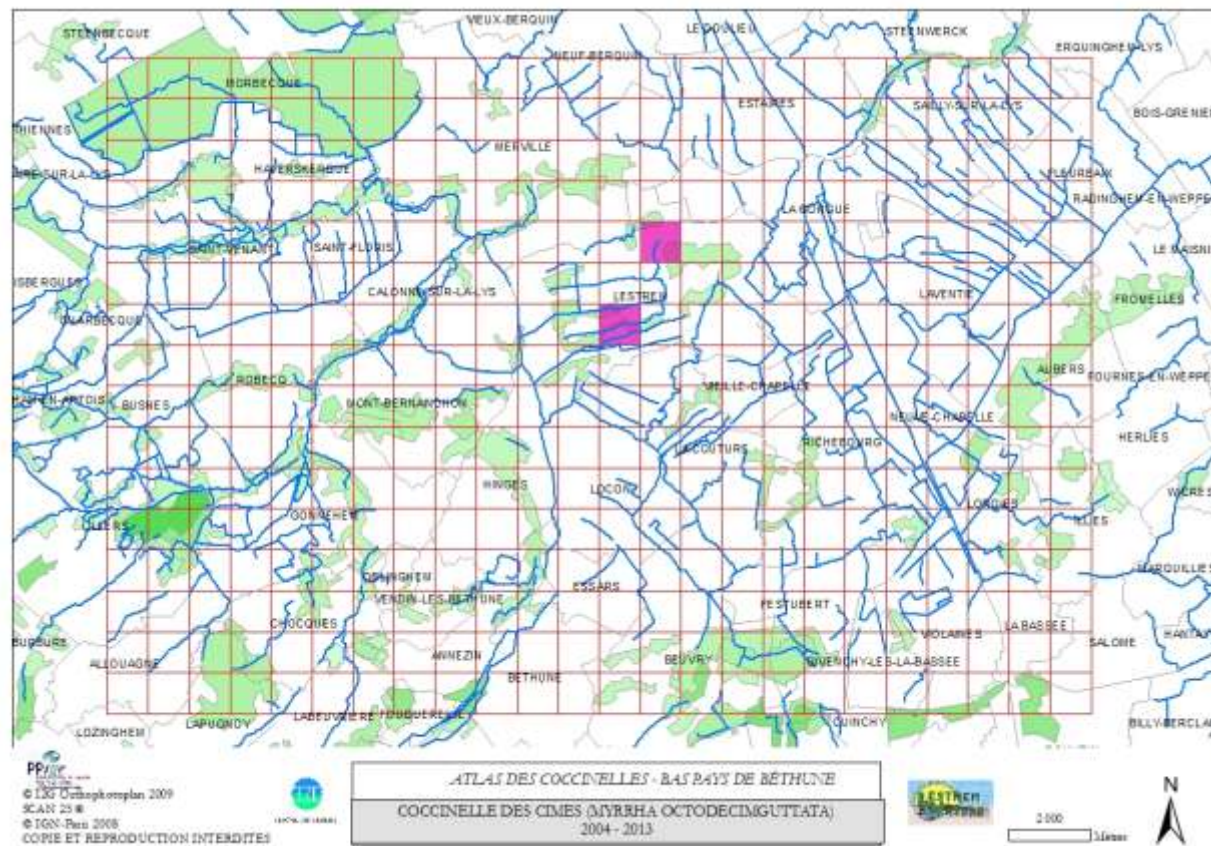


Espèce de friches
Plutôt thermophile

Statut régionale : assez commun
Statut sur le territoire d'étude : rare



Coccinelle des cimes (*Myrrha octodecimguttata*) 2 mailles/384



Fréquente les conifères, surtout les pins

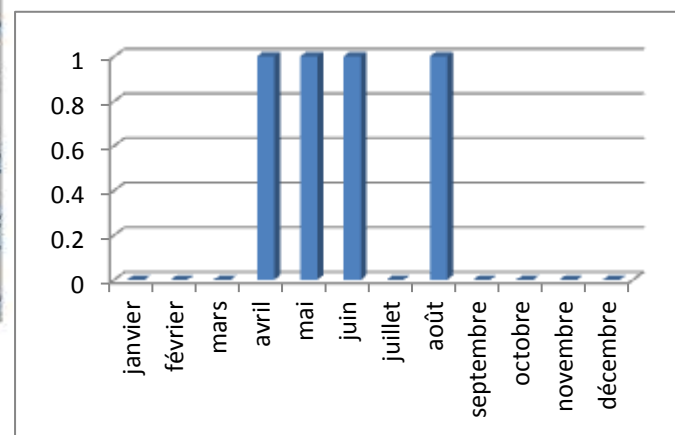
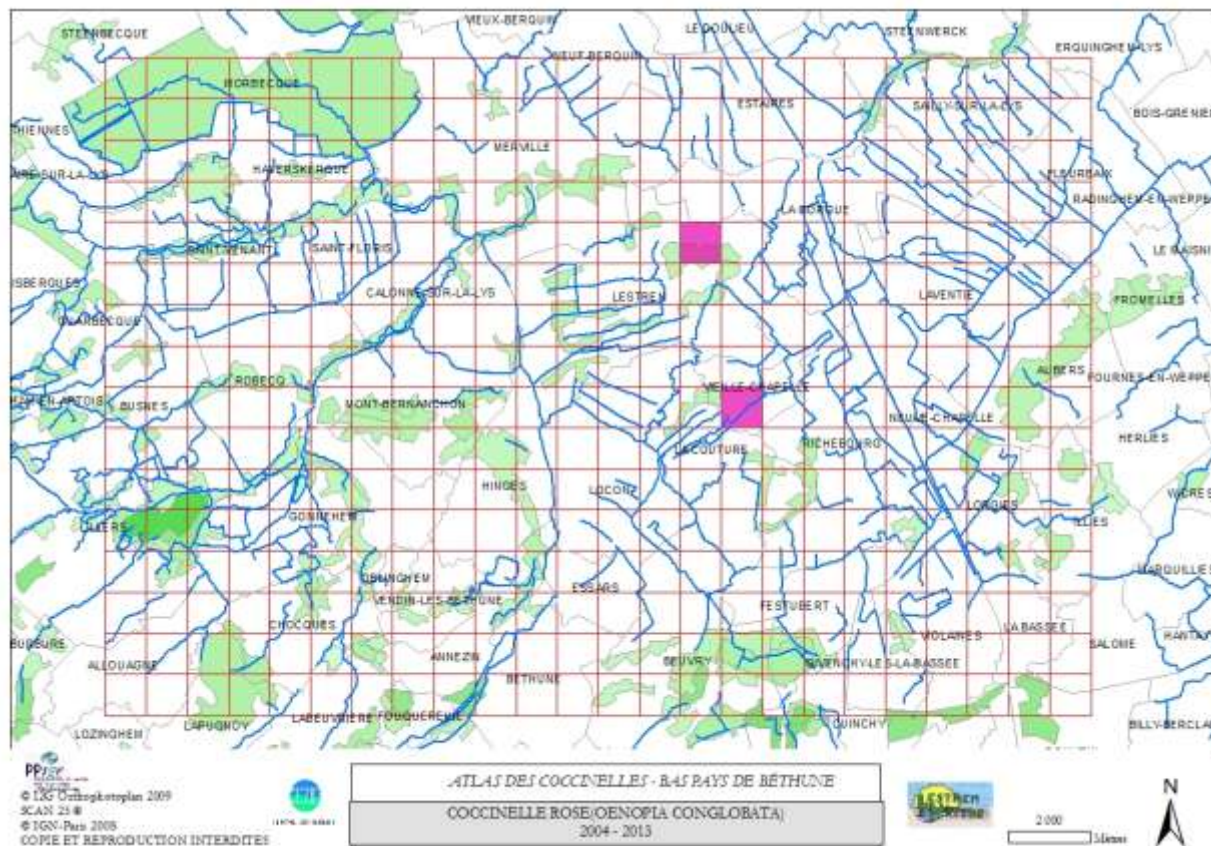
A rechercher dans les jardins, les parcs et cimetières, les arbres isolés en ville,...

Statut régionale : assez rare

Statut sur le territoire d'étude : rare



Coccinelle rose (*Oenopia conglobata*) 2 mailles/384



Espèce arboricole

A rechercher dans les parcs, jardins, boisements,...

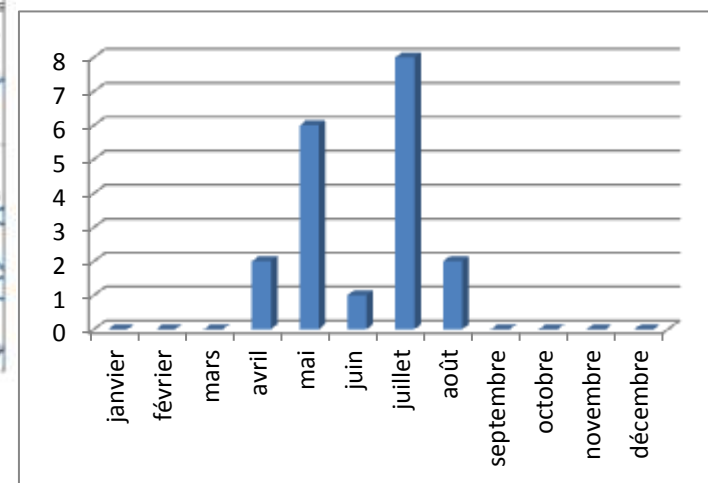
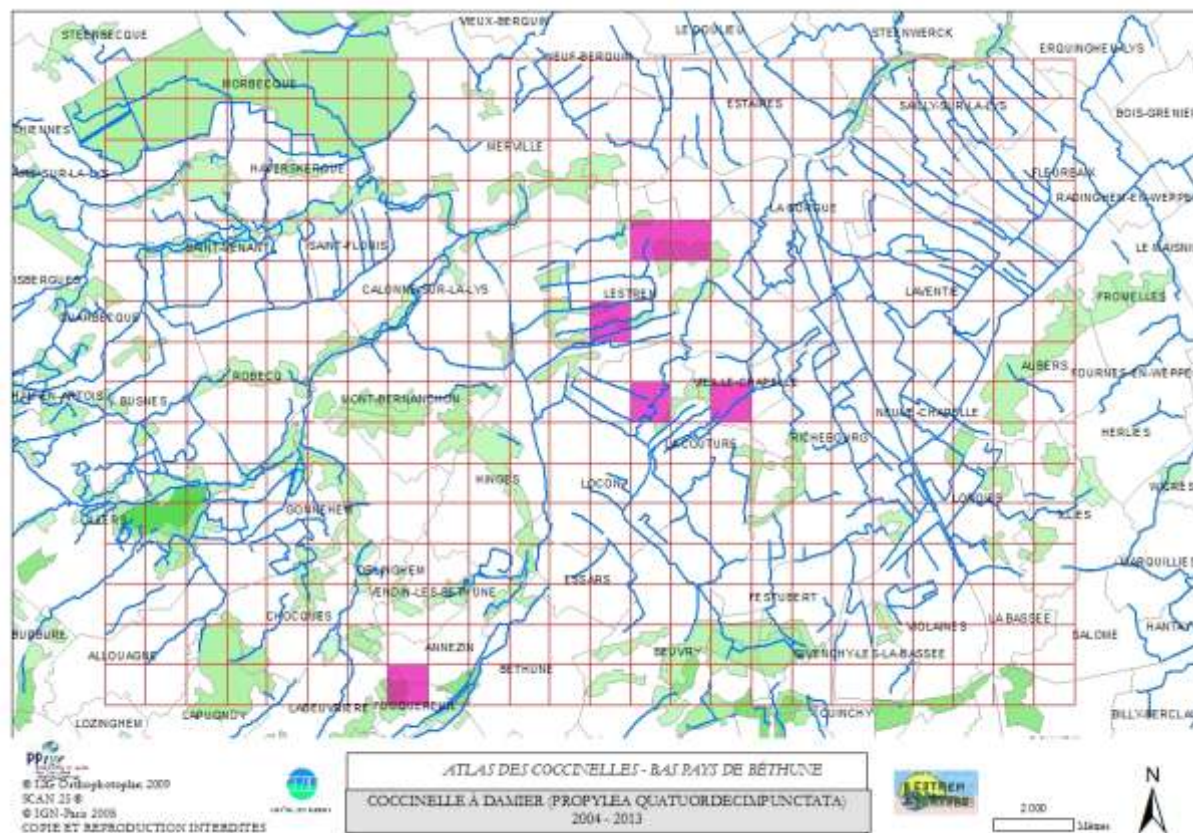
A rechercher l'hiver dans les habitations, garages, abris de jardin, etc en compagnie de la Coccinelle asiatique

Statut régionale : peu commun

Statut sur le territoire d'étude : rare



Coccinelle à damier (*Propylea quatuordecimpunctata*) 6 mailles/384



Présente aussi bien dans les hautes herbes que dans les ligneux.

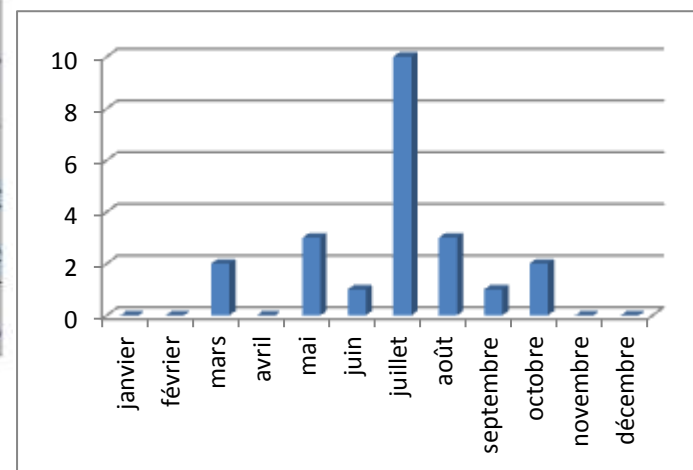
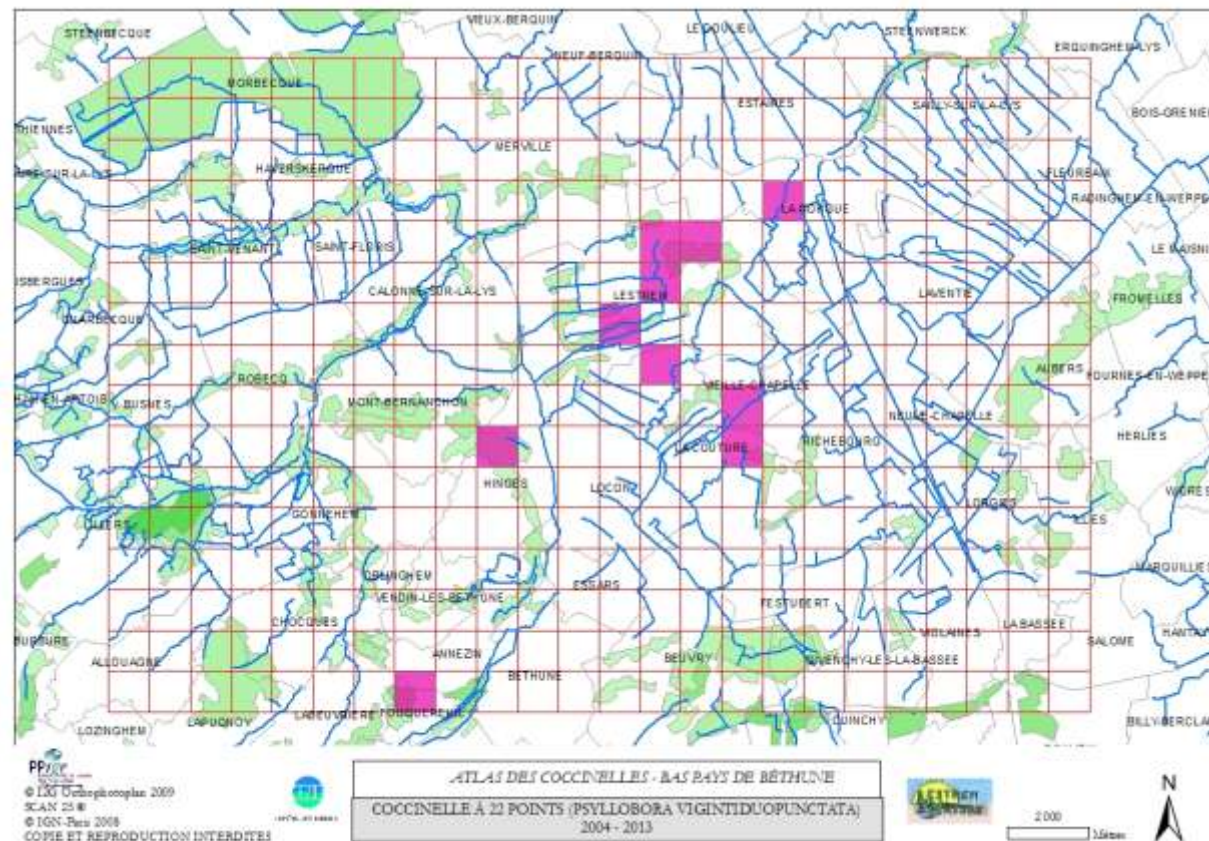
Dans tous types d'habitats dont les jardins.

Statut régionale : commun

Statut sur le territoire d'étude : peu commun



Coccinelle à 22 points (*Psyllobora vigintiduopunctata*) 10 mailles/384



Fréquente la strate herbacée et arbustive où elle se nourrit de champignons microscopiques poussant sur la végétation

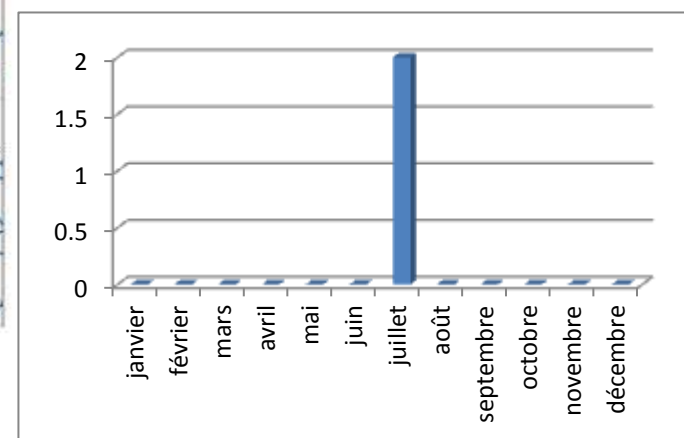
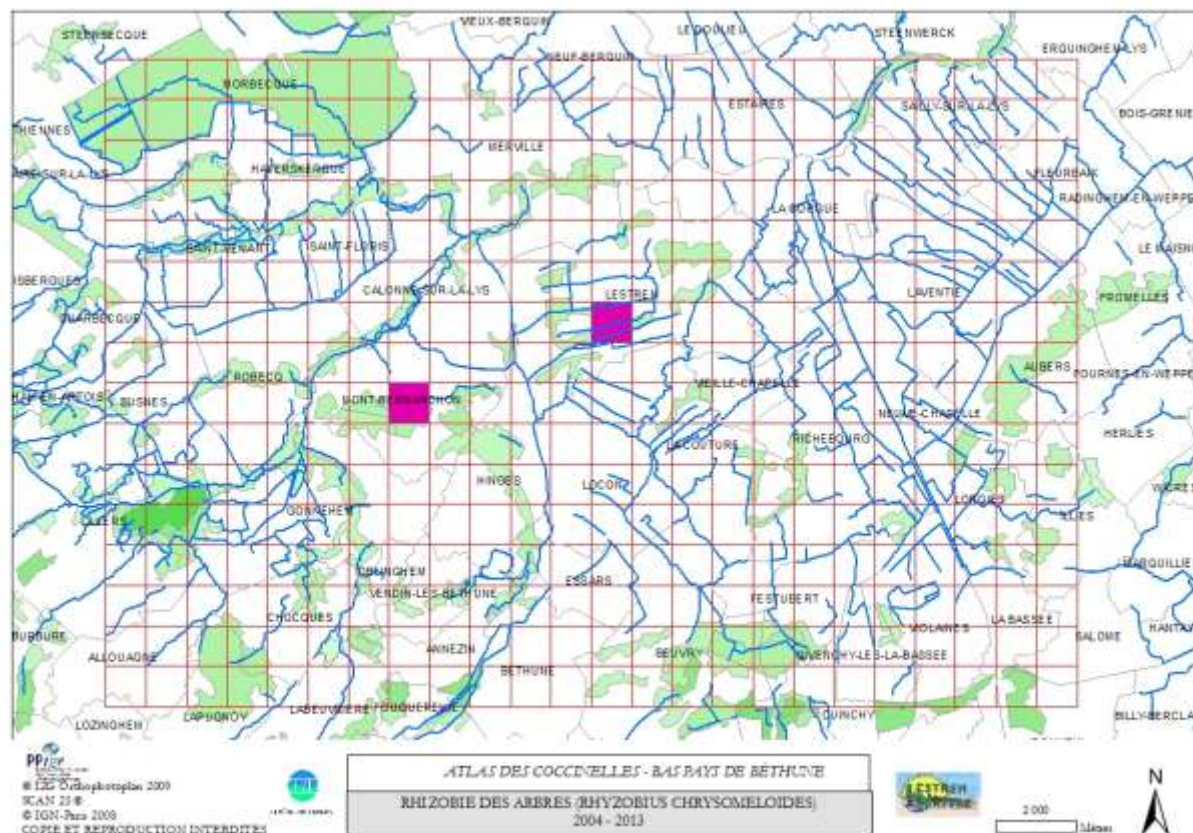
A rechercher dans les jardins

Statut régionale : assez commun

Statut sur le territoire d'étude : assez commun



Rhizobie des arbres (*Rhyzobius chrysomeloides*) 2 mailles/384



Espèce arboricole

Fréquente souvent les conifères

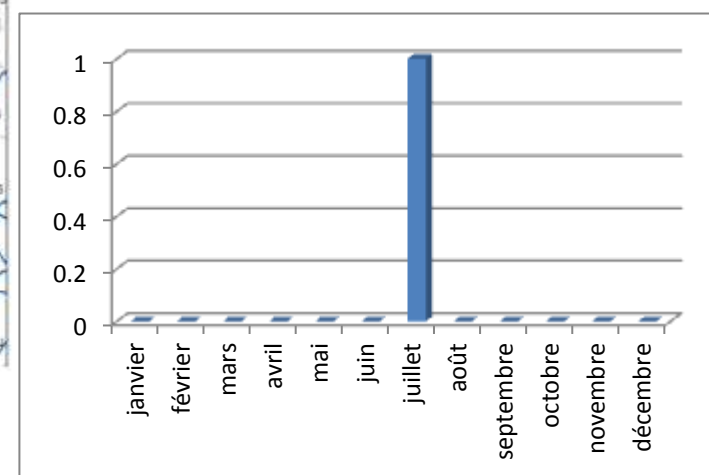
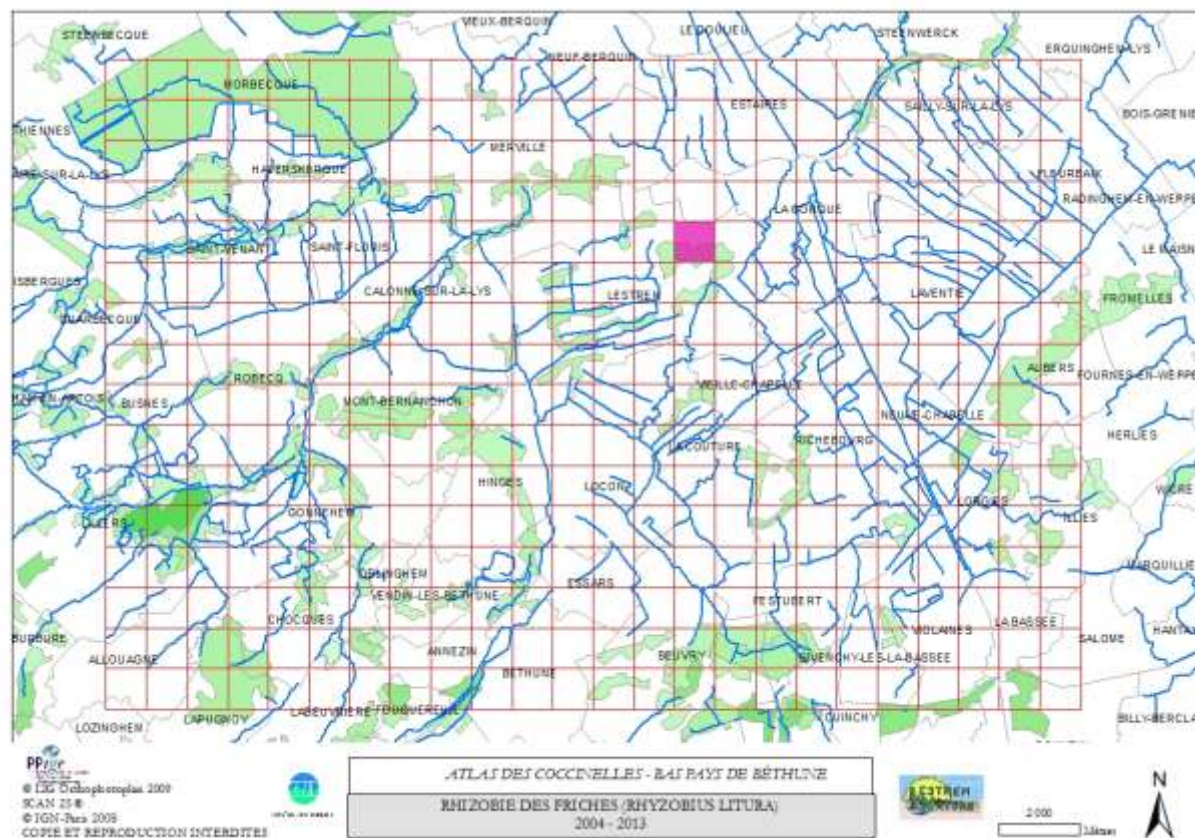
A rechercher dans les jardins, les parcs urbains, les cimetières, les places de villages, les boisements,...

Statut régionale : peu commun

Statut sur le territoire d'étude : rare



Rhizobie des friches (*Rhizobius litura*) 1 maille/384



Fréquente les zones de friche, vit dans les hautes herbes

Statut régionale : peu commun

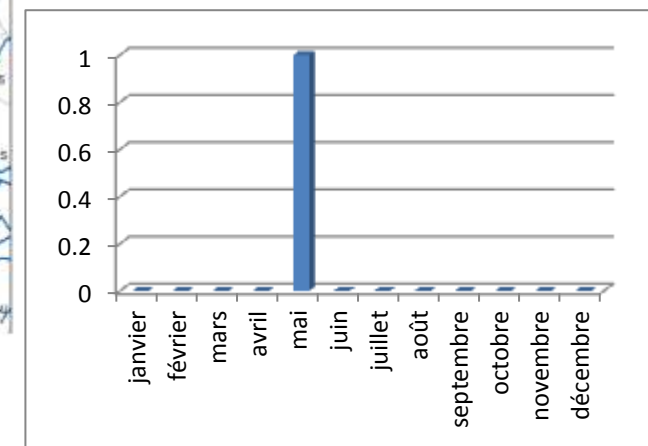
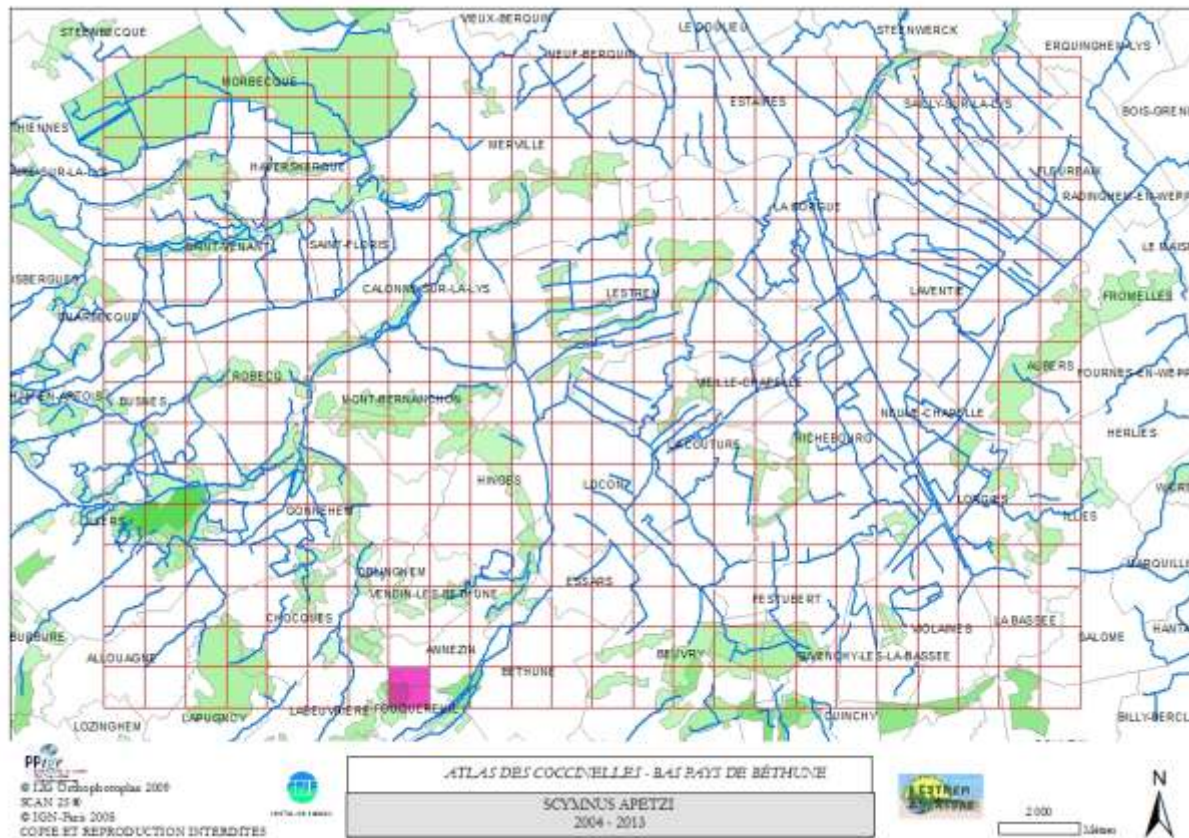
Statut sur le territoire d'étude : très rare



Scymnus apetzi 1 maille/384



Espèce thermophile



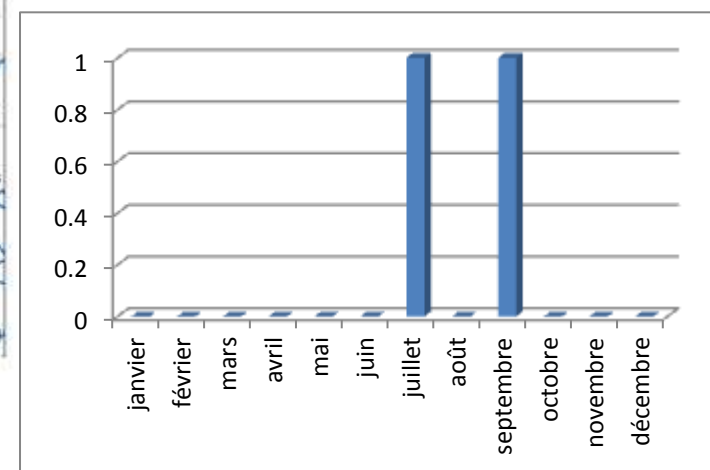
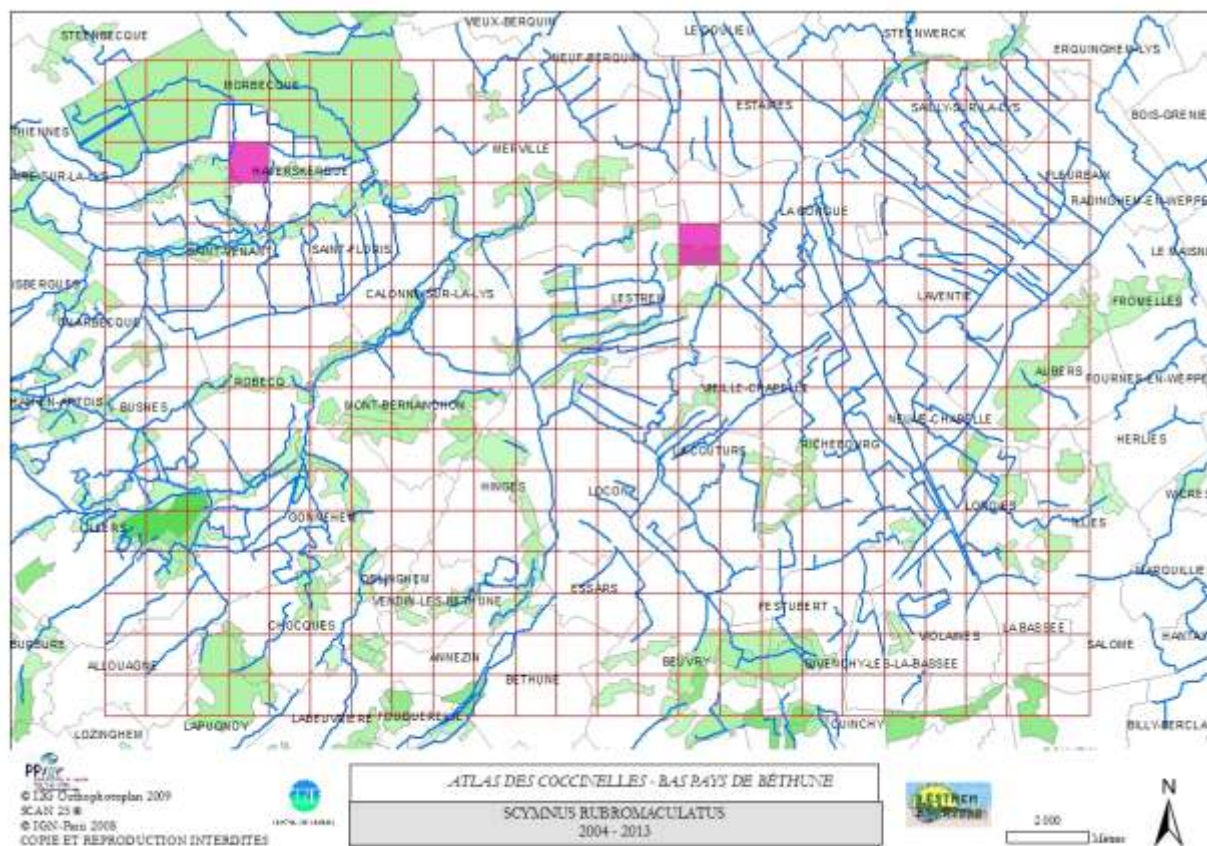
Espèce plutôt thermophile, à rechercher dans les hautes herbes des friches

Statut régionale : assez rare

Statut sur le territoire d'étude : très rare



Scymnus rubromaculatus 2 mailles/384



Espèce arboricole, souvent trouvée dans le chêne

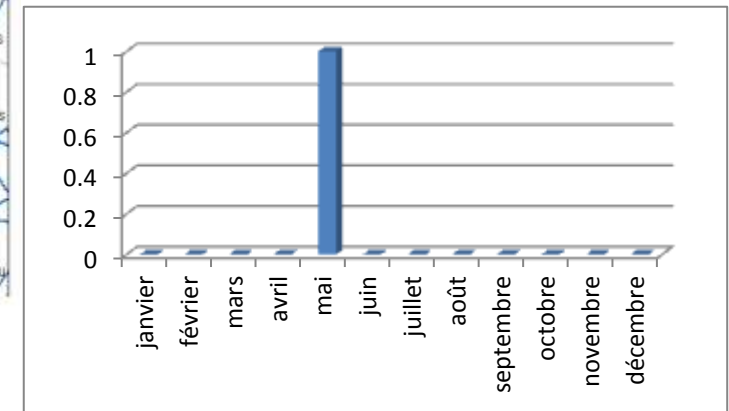
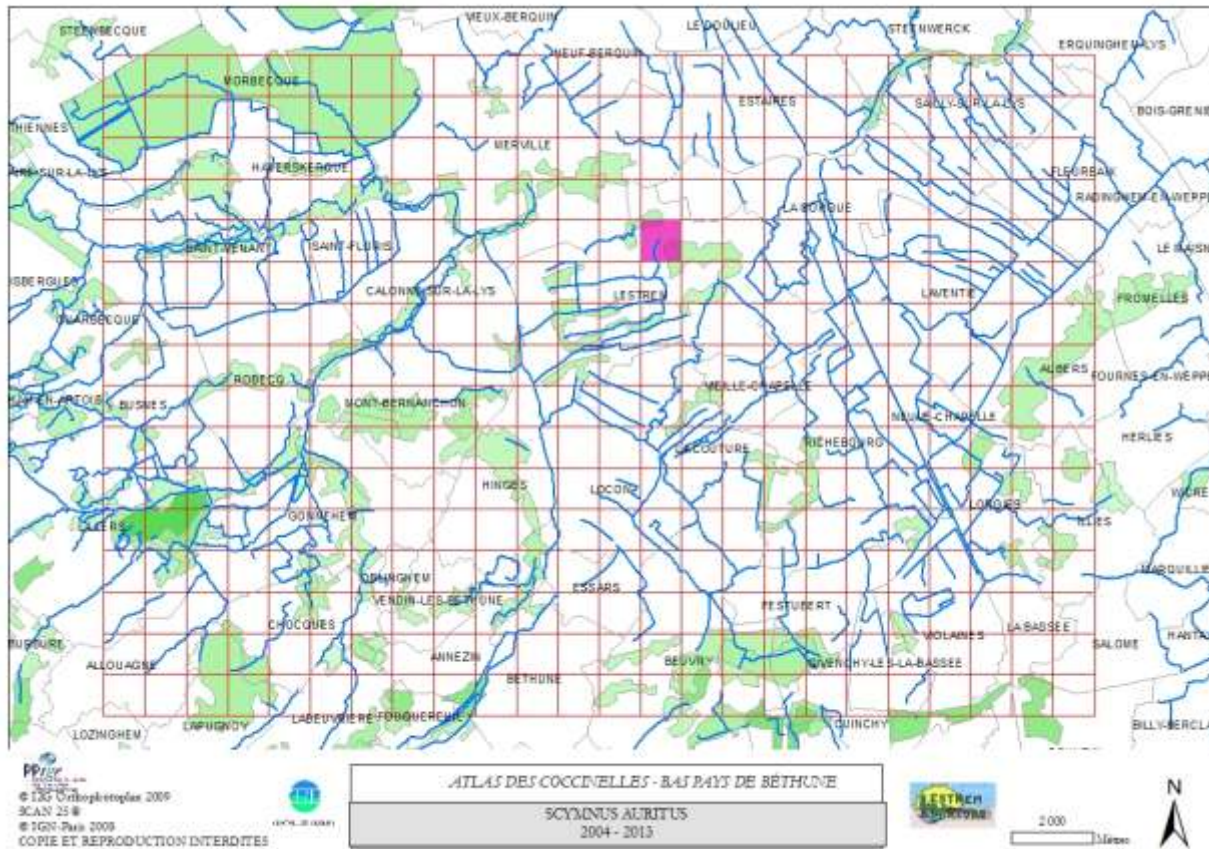
La femelle a le pronotum entièrement noir, celui du mâle présente une partie orangée

Statut régionale : rare

Statut sur le territoire d'étude : rare



Scymnus auritus 1 maille/384



Espèce arboricole, souvent trouvée dans le chêne

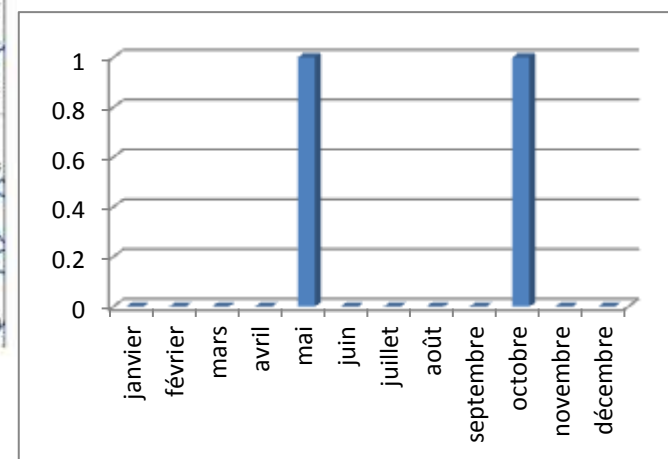
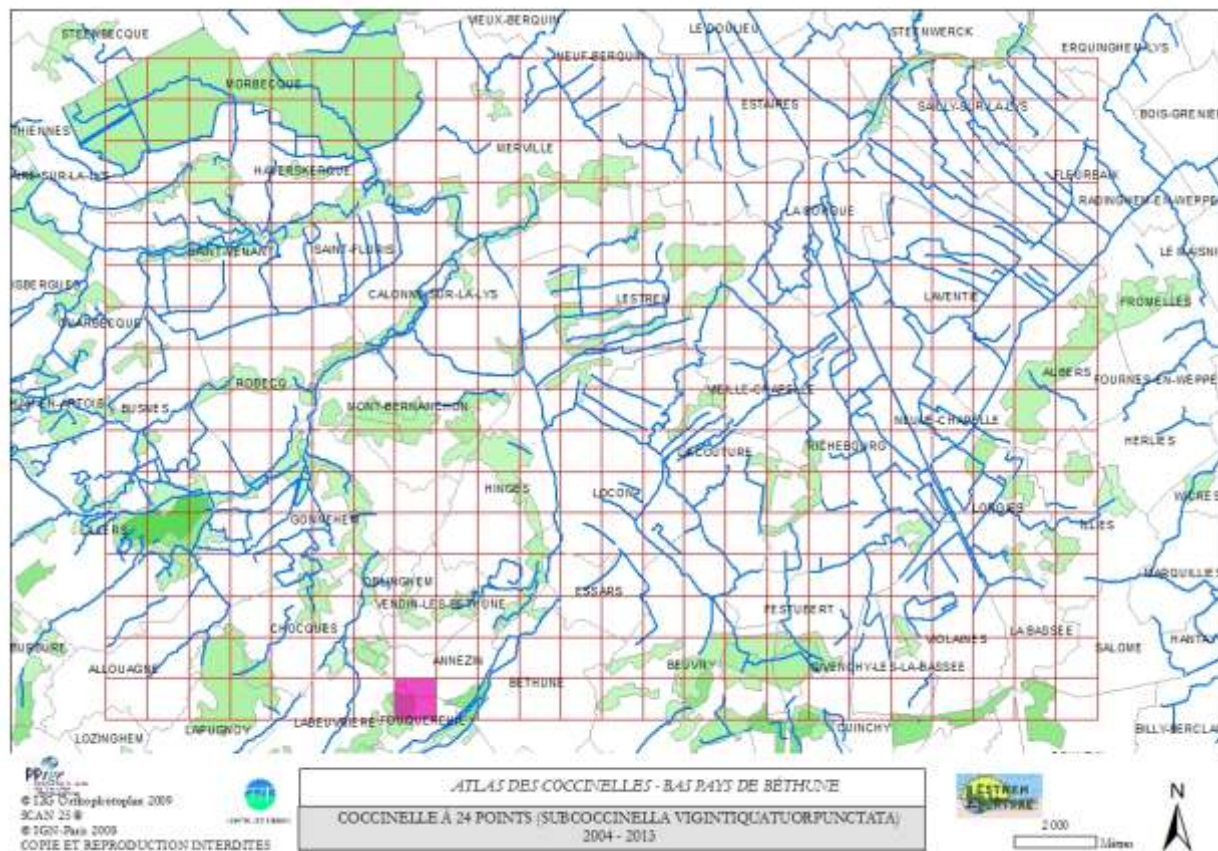
La femelle a le pronotum entièrement noir, celui du mâle présente une partie orangée

Statut régionale : rare

Statut sur le territoire d'étude : très rare



Coccinelle à 24 points (*Subcoccinella vigintiquatuorpunktata*) 1 maille/384



Espèce herbivore

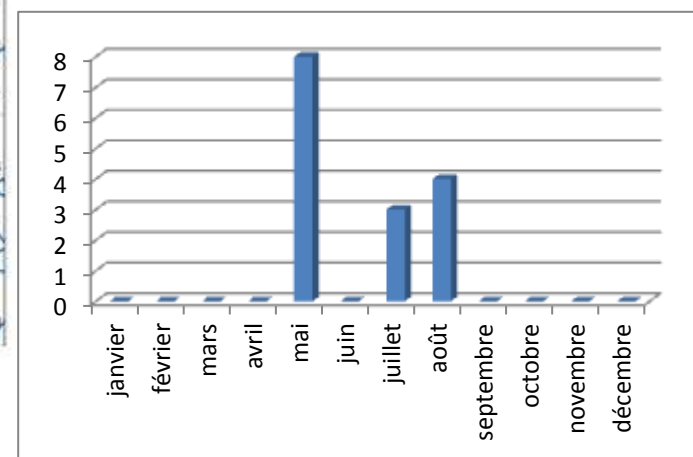
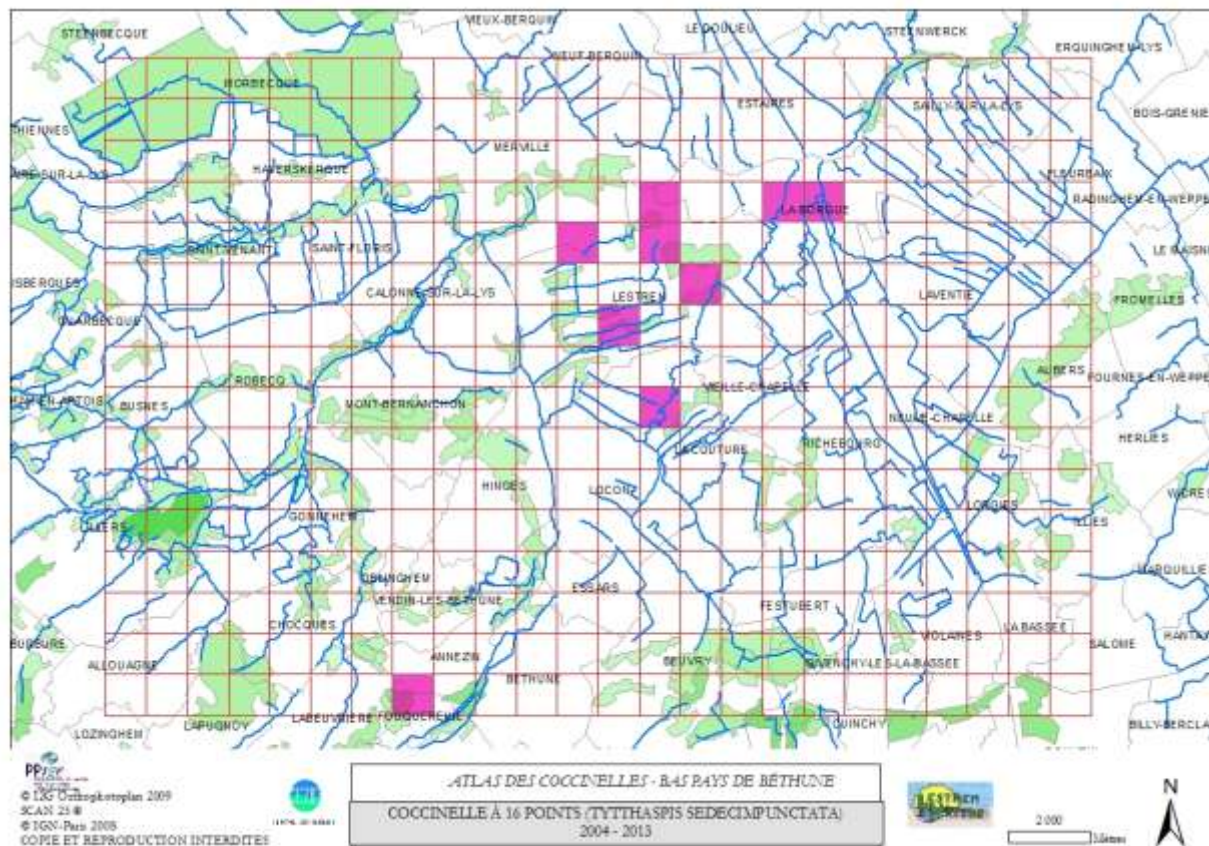
A rechercher sur ses plantes hôtes : compagnons, silène, saponaires, luzernz

Statut régionale : peu commun

Statut sur le territoire d'étude : très rare



Coccinelle à 16 points (*Tytthaspis sedecimpunctata*) 9 mailles/384



Fréquente la strate herbacée

A rechercher dans les jardins, les cultures, les prairies

Statut régionale : assez commun

Statut sur le territoire d'étude : assez commun



Liste des espèces et des observateurs, la colonne 'supplément' indique l'apport en données de l'année 2013

Espèce	nb données	supplément
<i>Coccinella septempunctata</i>	118	+ 15
<i>Harmonia axyridis</i>	59	+ 9
<i>Adalia bipunctata</i>	25	+ 4
<i>Psyllobora vigintiduopunctata</i>	22	+ 1
<i>Propylea quatuordecimpunctata</i>	19	+ 1
<i>Tytthaspis sedecimpunctata</i>	15	+ 0
<i>Adalia decempunctata</i>	11	+ 0
<i>Brumus quadripustulatus</i>	10	+ 0
<i>Coccidula rufa</i>	4	+ 0
<i>Oenopia conglobata</i>	4	+ 0
<i>Calvia quatuordecimguttata</i>	4	+ 1
<i>Aphidecta oblitterata</i>	3	+ 0
<i>Chilocorus renipustulatus</i>	3	+ 0
<i>Anisosticta novemdecimpunctata</i>	3	+ 0
<i>Coccinella undecimpunctata</i>	3	+ 0
<i>Hippodamia variegata</i>	2	+ 0
<i>Rhyzobius chrysomeloides</i>	2	+ 0
<i>Subcoccinella vigintiduopunctata</i>	2	+ 0
<i>Harmonia quadripunctata</i>	2	+ 0
<i>Scymnus rubromaculatus</i>	2	+ 0
<i>Myrrha octodecimguttata</i>	2	+ 0
<i>Calvia decemguttata</i>	1	+ 0
<i>Rhyzobius litura</i>	1	+ 0
<i>Halyzia sedecimguttata</i>	1	+ 0
<i>Scymnus apetzi</i>	1	+ 0
<i>Scymnus auritus</i>	1	+ 0
Total général	320	+ 31

Observateur	nb données	supplément
DEJONCKHEERE ANNICK-LESTREM NATURE	80	+ 3
DEROLEZ BRUNO-CPIE_CHÂÎNE DES TERRILS	57	+ 6
DELAVAL AURELIE-LESTREM NATURE	54	+ 0
MENARD CELINE-LESTREM NATURE	32	+ 0
DEMARLE RENAUD-LESTREM NATURE	30	+ 0
RONDEL STÉPHANIE-CPIE_CHÂÎNE DES TERRILS	20	+ 4
KIEFFER ETIENNE-LESTREM NATURE	11	nouveau
WATTEZ JEAN-LOUIS-LESTREM NATURE	8	+ 3
RZEPA KARINE-LESTREM NATURE	3	+ 0
BEGHIN JEAN-CLAUDE-LESTREM NATURE	5	nouveau
BLARINGHEM MAXIME- CPIE_CHÂÎNE DES TERRILS	5	+ 0
BAILLEUL JULIEN-CPIE_CHÂÎNE DES TERRILS	3	+ 0
NONNON CHRISTINE-LESTREM NATURE	2	+ 0
DEJONCKHEERE ALAIN-LESTREM NATURE	2	+ 0
POULLE CHANTALE-LESTREM NATURE	2	+ 1
DECRIEM STEPHANE-LESTREM NATURE	1	+ 0
CABEE DANIEL-LESTREM NATURE	1	nouveau







Envoyer vos données naturalistes, poser une question, demander une info, valider une identification sur photo...

Deux adresses mail :

stephanie.rondel@chainedesterrils.eu

bruno.derolez@chainedesterrils.eu

Consulter en ligne les cartes de répartitions interactives sur les amphibiens et les coccinelles

Saisir vos données sur les amphibiens, coccinelles et les mares

www.lestrem-nature.org/membres/

(N'hésitez pas à demander vos codes d'accès 2014)

Télécharger les atlas de répartition des espèces sur le territoire

http://wiki.chainedesterrils.eu/Lestrem_Nature