



ATLAS DES AMPHIBIENS — LESTREM NATURE — CPIE CHAÎNE DES TERRILS

TERRITOIRE DU BAS PAYS DE BETHUNE

30/01/2015

Synthèse 1997-2014

Depuis 2010, les bénévoles de Lestrem Nature œuvrent au recensement des amphibiens sur le territoire du Bas Pays de Béthune à travers des inventaires et des suivis annuels, accompagnés par les chargés d'études du CPIE Chaîne des Terrils.

L'atlas présenté ici a pour vocation de dresser une synthèse des connaissances acquises depuis 1997 sur le territoire d'étude. Les données présentées ci-après, à travers les cartographies d'espèces, proviennent de différentes sources :

- le CPIE Chaîne des Terrils à travers les inventaires et suivis menés dans le cadre des FEDER « Un Dragon ! Dans mon Jardin ? » menés de 2009 à 2012, le FEDER Schéma Régional de Cohérence Ecologique – Trame Verte et Bleue mené depuis 2014,
- Lestrem Nature à travers les données acquises par les bénévoles et lors de suivis de travaux ayant conduit au creusement de mares sur le territoire mais aussi par le travail de différents stagiaires accueillis depuis 2010,
- La Base de Données SIRF (Système d'Information Régional pour la Faune), administrée par le GON (Groupe Ornithologique et Naturaliste du Nord-Pas de Calais), dont une extraction a été effectuée à la fin de 2014.

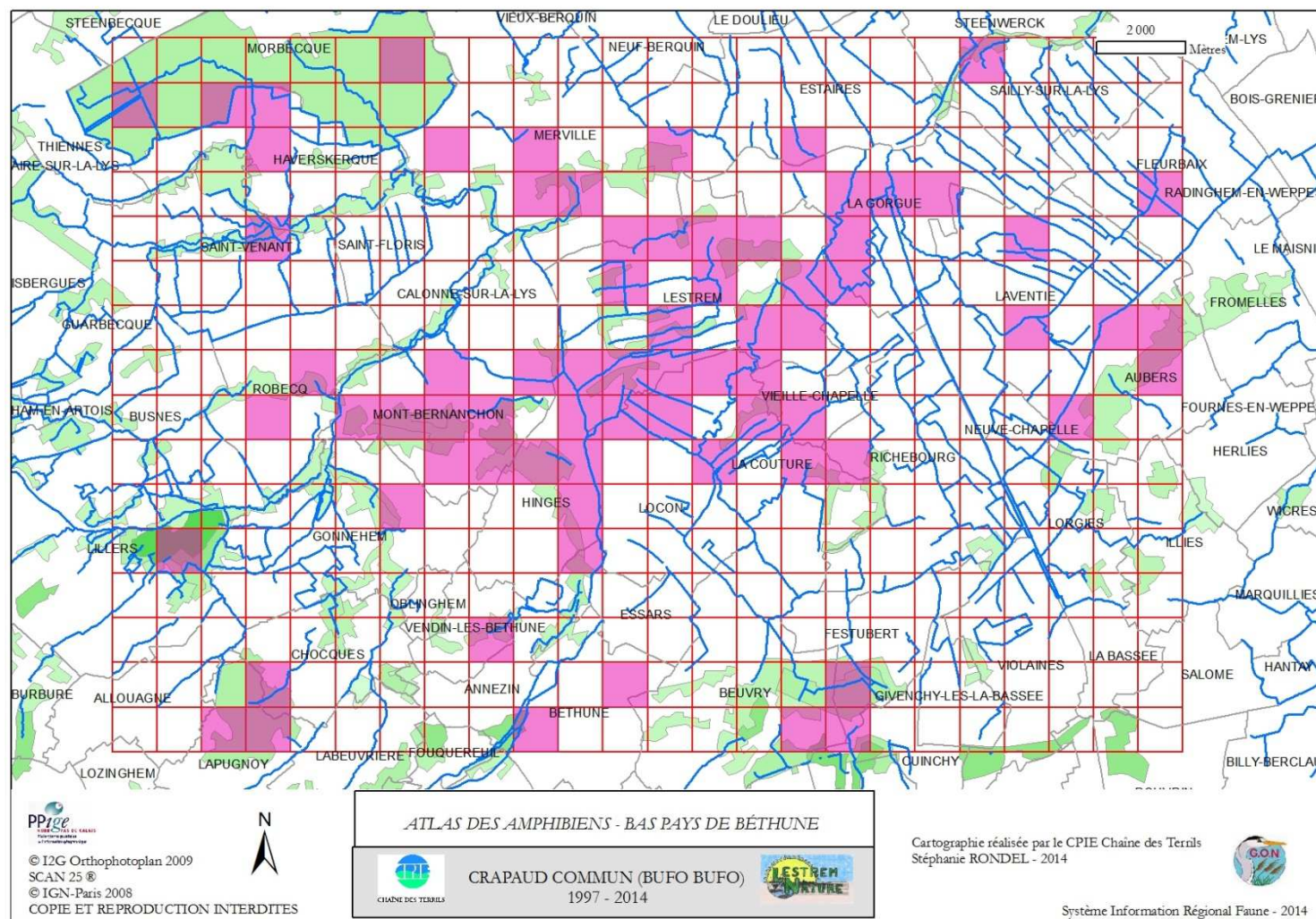
L'ensemble de ces données a été compilée afin de dresser les cartographies présentées ci après par espèce et de réaliser des analyses graphiques retraçant les périodes les plus favorables pour rencontrer chaque espèce. L'idée est de faciliter les relevés de terrain mais également de fournir une vision globale de la rareté des espèces sur le territoire d'étude.

Pour de plus amples informations et télécharger cet atlas au format numérique, rendez-vous à l'adresse ci-dessous :

http://wiki.chainedesterrils.eu/Lestrem_Nature



Crapaud commun (*Bufo bufo*) – 73 mailles / 384 soit présent sur 59% des mailles inventoriées



Migration importante dès le 15 mars jusqu'à la fin de ce mois.

D'année en année, nous notons un pic de migration entre le 20 et le 30 mars. Attention sur la route, ralentissez !

Se reproduit essentiellement dans les grands plans d'eau mais peut aussi se trouver dans les mares de prairies. C'est souvent la seule espèce que l'on retrouve dans les étangs de pêche puisque les têtards ne sont pas consommés par les poissons.

Reproduction fin mars-début avril.

Bien présent sur tout le territoire.

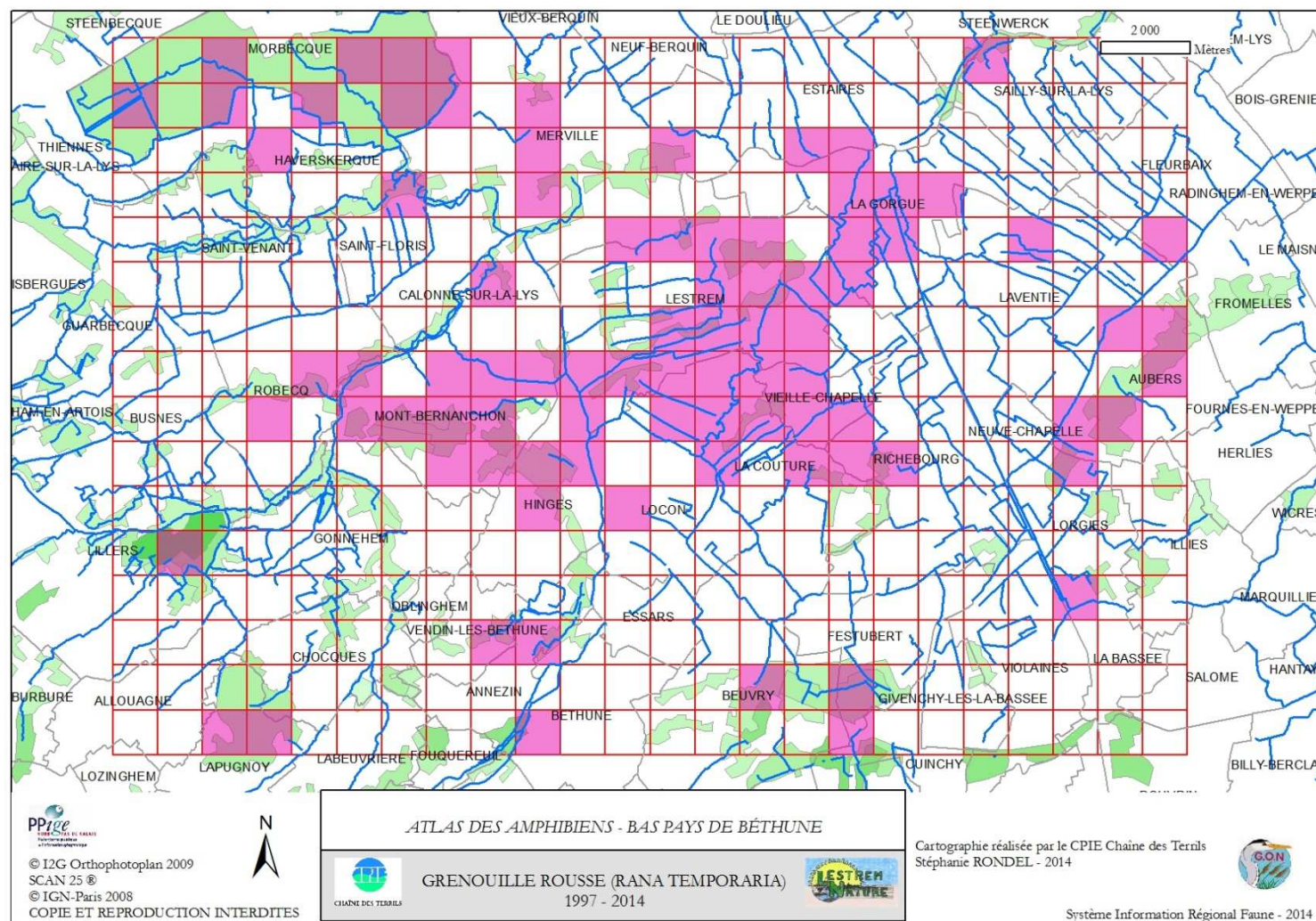
Peut potentiellement se retrouver sur tout le territoire.

Statut de rareté régional : Très commun

Statut de rareté Bas Pays de Béthune : Commun



Grenouille rousse (*Rana temporaria*) – 86 mailles / 384 soit présent sur 69 % des mailles inventoriées



Migration dès le mois de janvier si le temps est clément, plus souvent dès le début de mars.

Se reproduit essentiellement dans les petites pièces d'eau voir des zones très temporaires (assèchement précoce).

La reproduction peut avoir lieu en février mais le plus souvent, dès la mi-mars dans le secteur.

Bien présent sur tout le territoire.

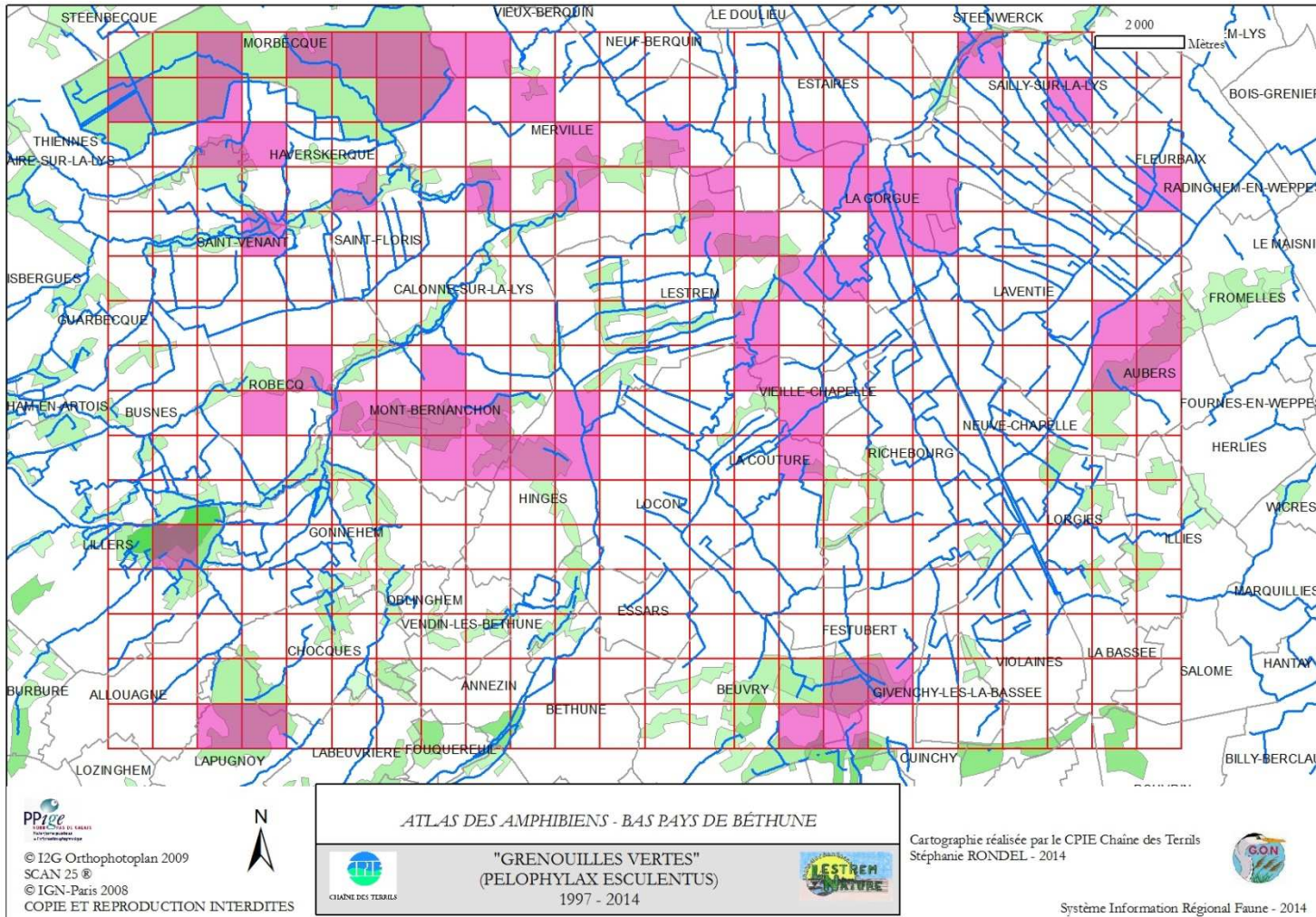
Peut potentiellement se retrouver sur tout le territoire.

Statut de rareté régional : Très commun

Statut de rareté Bas Pays de Béthune : Très commun



Complexe des Grenouilles vertes (*Pelophylax esculentus*, *ridibundus*, *lessonae*) – 61 mailles/389 soit présent sur 49 % des mailles inventoriées



Pas de migration réelle chez ces espèces. Elles ne se déplacent que peu du plan d'eau dans lequel elles se reproduisent et passent l'hiver.

Se reproduit dans tous types de pièces d'eau pourvue que celle-ci soit permanente.

La reproduction est tardive et se déroule plutôt vers la fin d'avril à la mi mai.

Sous évaluée pour le moment
sur le territoire.

Peut potentiellement se retrouver sur tout le territoire.

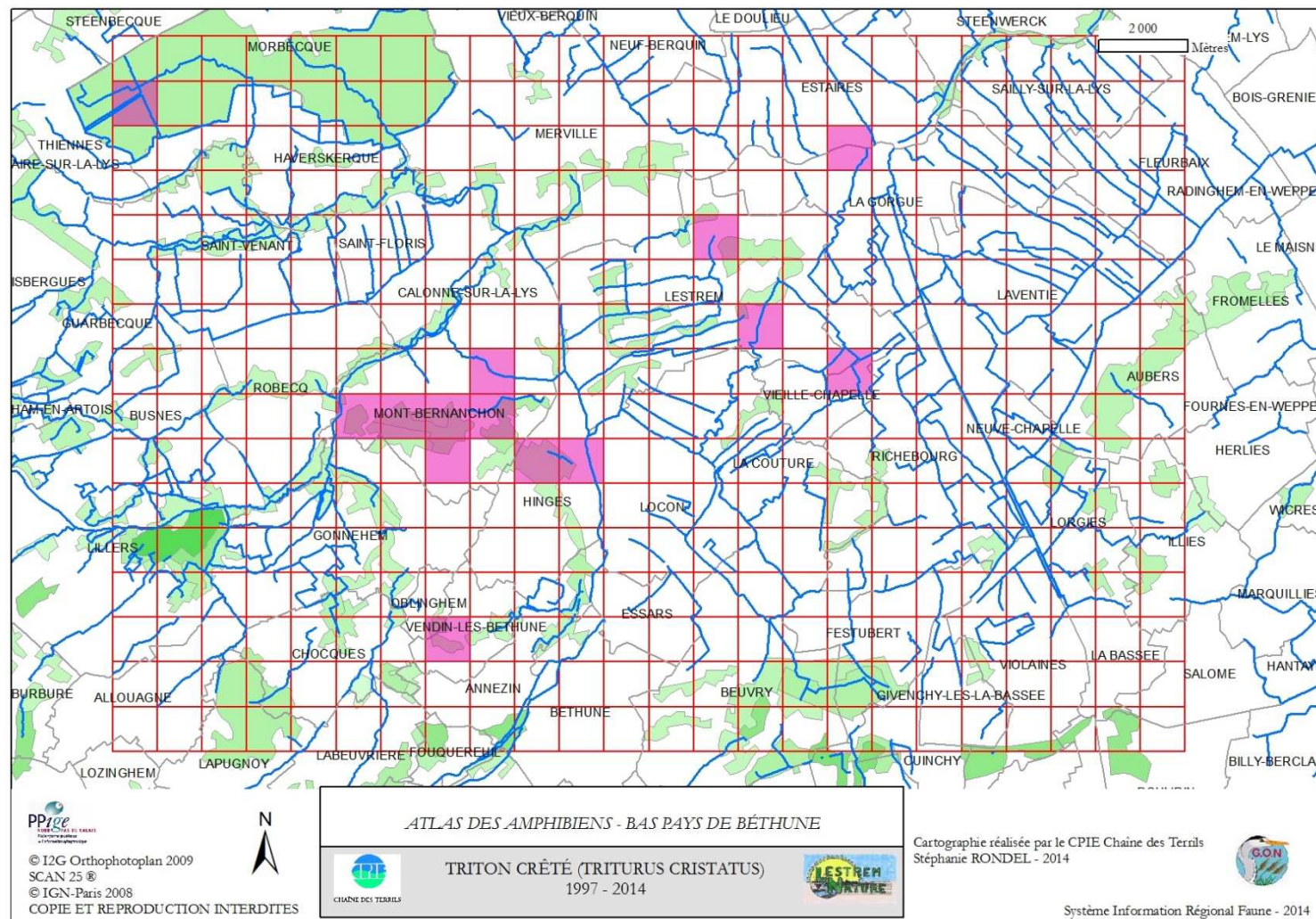
Les différentes espèces de grenouilles vertes s'hybrident entre elles rend leur détermination difficile.



Statut de rareté régional : non défini (groupement)
Statut de rareté Bas Pays de Béthune : Commun



Triton crêté (*Triturus cristatus*) – 14 mailles / 389 soit présent sur 11.3 % des mailles inventoriées



Migration discrète. S'éloigne peu de son lieu de reproduction (quelques centaines de mètres).

Déplacement vers les sites de reproduction de la fin février à la mi-avril selon les conditions météorologiques.

Se reproduit essentiellement dans les petites pièces d'eau de type mares, de préférence permanentes.

La reproduction peut avoir lieu en février mais le plus souvent, dès la mi-mars dans le secteur.

Cherche de belles mares bien végétalisées et avec au moins 60 cm de profondeur dans un environnement de qualité (prairie/pâturage)

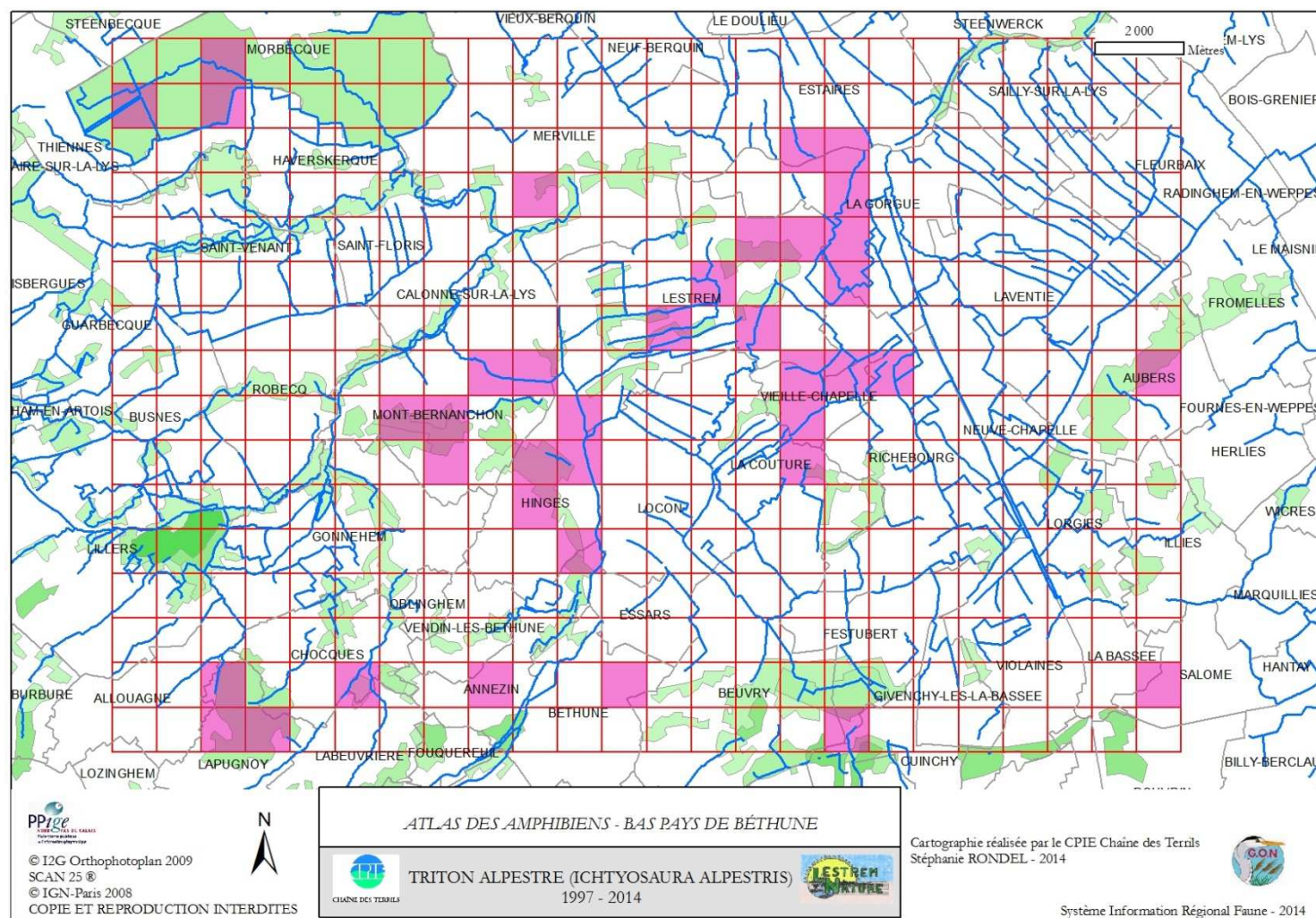
Espèce rare, à rechercher en priorité sur le secteur.

Statut de rareté régional : Commun

Statut de rareté Bas Pays de Béthune : Peu commun



Triton alpestre (*Ichtyosaura alpestris*) – 38 mailles / 389 soit présent sur 30.6 % des mailles inventoriées



Comme l'espèce précédente, migration de la mi février à la mi mars. Les pics de migration ont lieu dès la fin de l'hiver quand les températures sont positives et qu'il pleut.

Bien que s'éloignant peu de son lieu de reproduction (quelques centaines de mètres), les juvéniles peuvent parcourir de plus grandes distances.

Reproduction dans des mares temporaires ou permanentes, avec ou sans végétation, dans les fossés et courants.

La reproduction peut avoir lieu en février mais le plus souvent, dès la mi-mars dans le secteur.

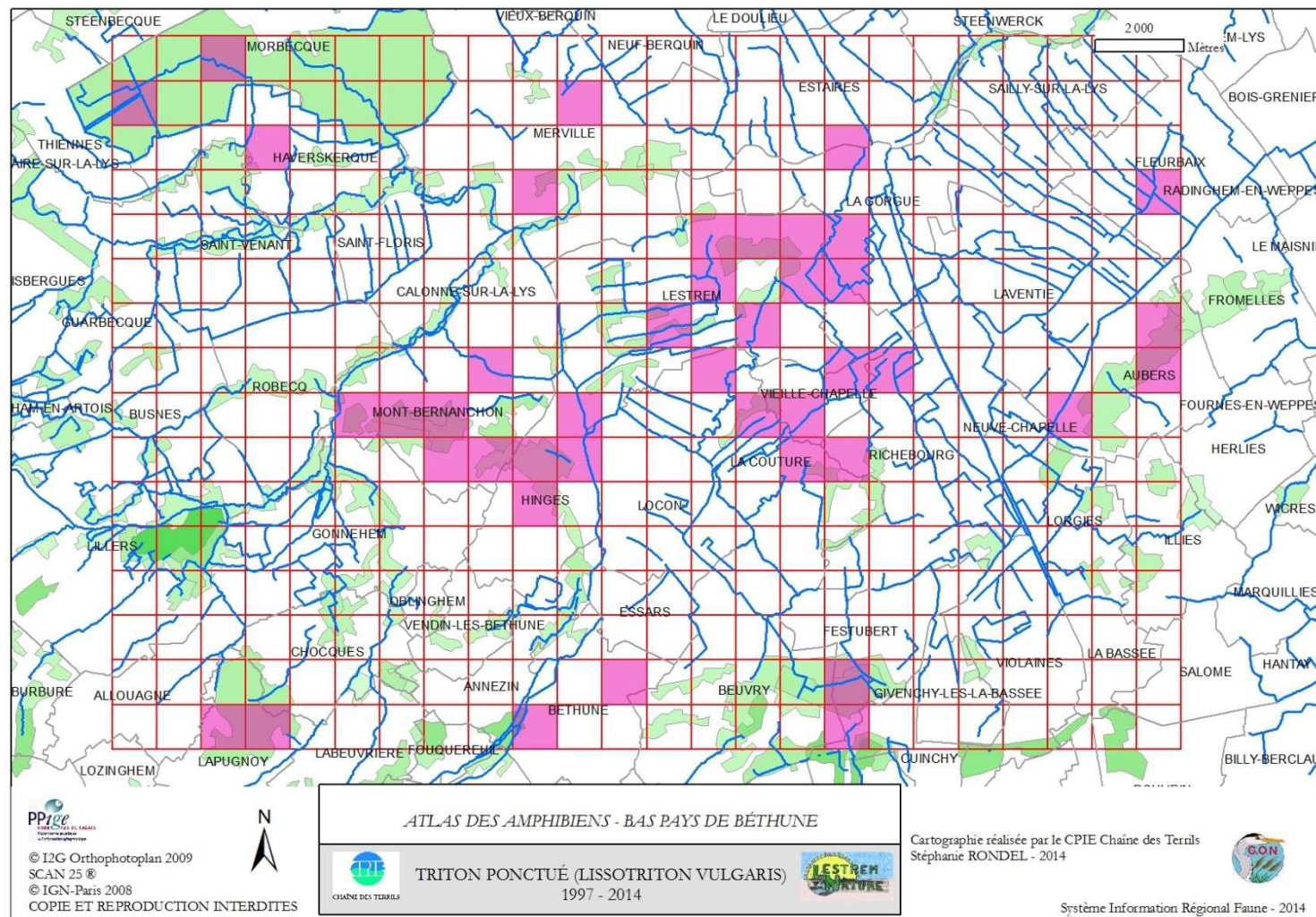
Bien présent sur tout le territoire, certainement sous prospecté.



Statut de rareté régional : Très commun
Statut de rareté Bas Pays de Béthune : Assez commun



Triton ponctué (*Lissotriton vulgaris*) – 42 mailles /389 soit présent sur 34 % des mailles inventoriées



Migration de la mi février à la mi mars. Les pics de migration ont lieu dès la fin de l'hiver quand les températures sont positives et qu'il pleut.

Bien que s'éloignant peu de son lieu de reproduction (quelques centaines de mètres), les juvéniles peuvent parcourir de plus grandes distances.

Reproduction dans des mares temporaires ou permanentes, avec ou sans végétation, dans les fossés et courants.

La reproduction peut avoir lieu en février mais le plus souvent, dès la mi-mars dans le secteur.

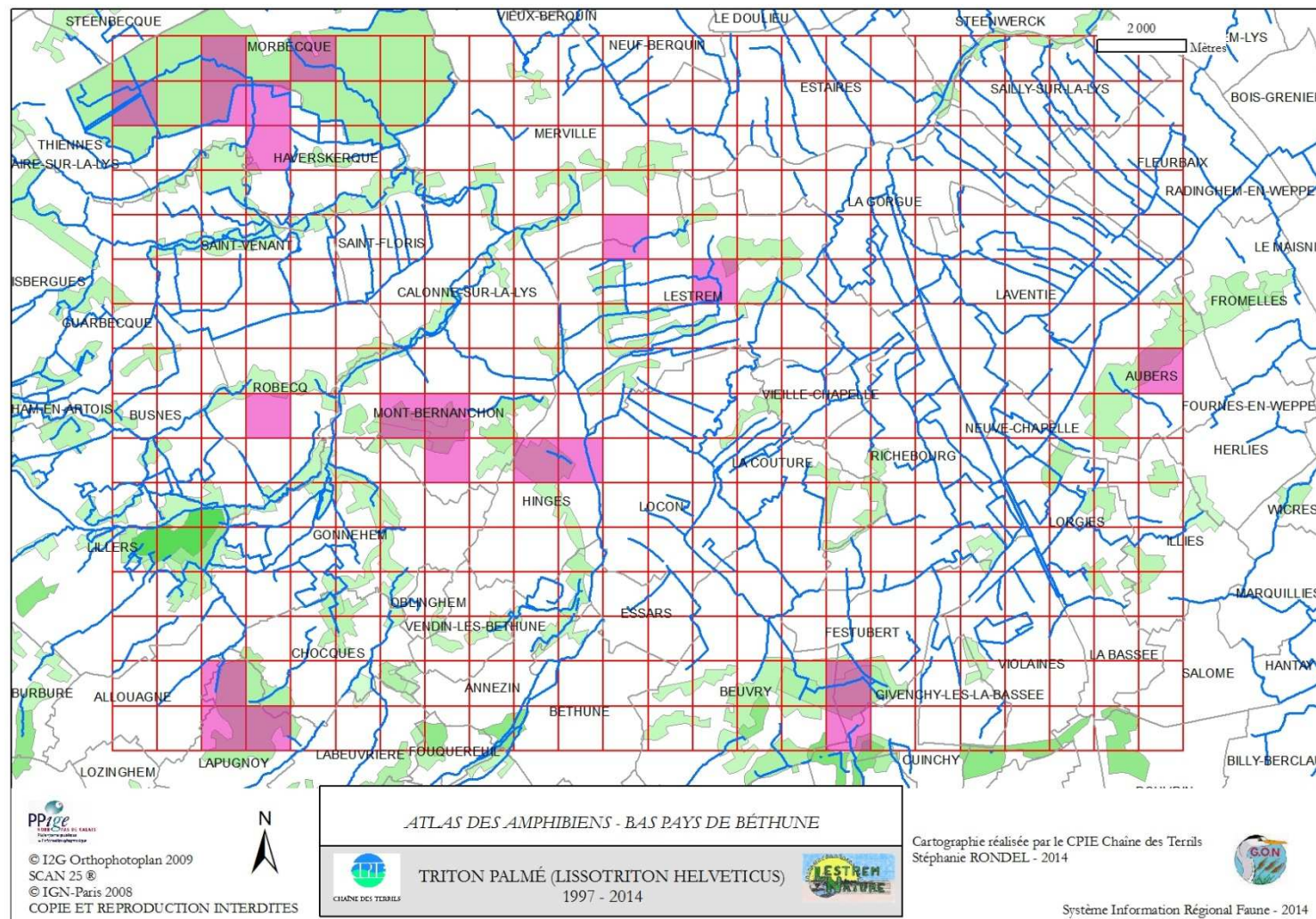
Bien présent sur tout le territoire, sous prospecté.

Statut de rareté régional : Très commun

Statut de rareté Bas Pays de Béthune : Commun



Triton palmé (*Lissotriton helveticus*) – 20 mailles /389 soit présent sur 16 % des mailles inventoriées



Comme les autres espèces de tritons, la période de reproduction et de migration a lieu à partir de février.

Espèce très peu présente sur le territoire.

Quelques individus sont détectés dans des mares où d'autres espèces de tritons sont présentes.

Attention aux confusions avec le triton ponctué, surtout en phase terrestre.

Merci de fournir des photographies pour valider la présence de cette espèce rare sur le secteur.

Il serait intéressant de mieux connaître l'écologie des deux espèces de ce genre sur le territoire.

Statut de rareté régional : Commun

Statut de rareté Bas Pays de Béthune : Assez commun



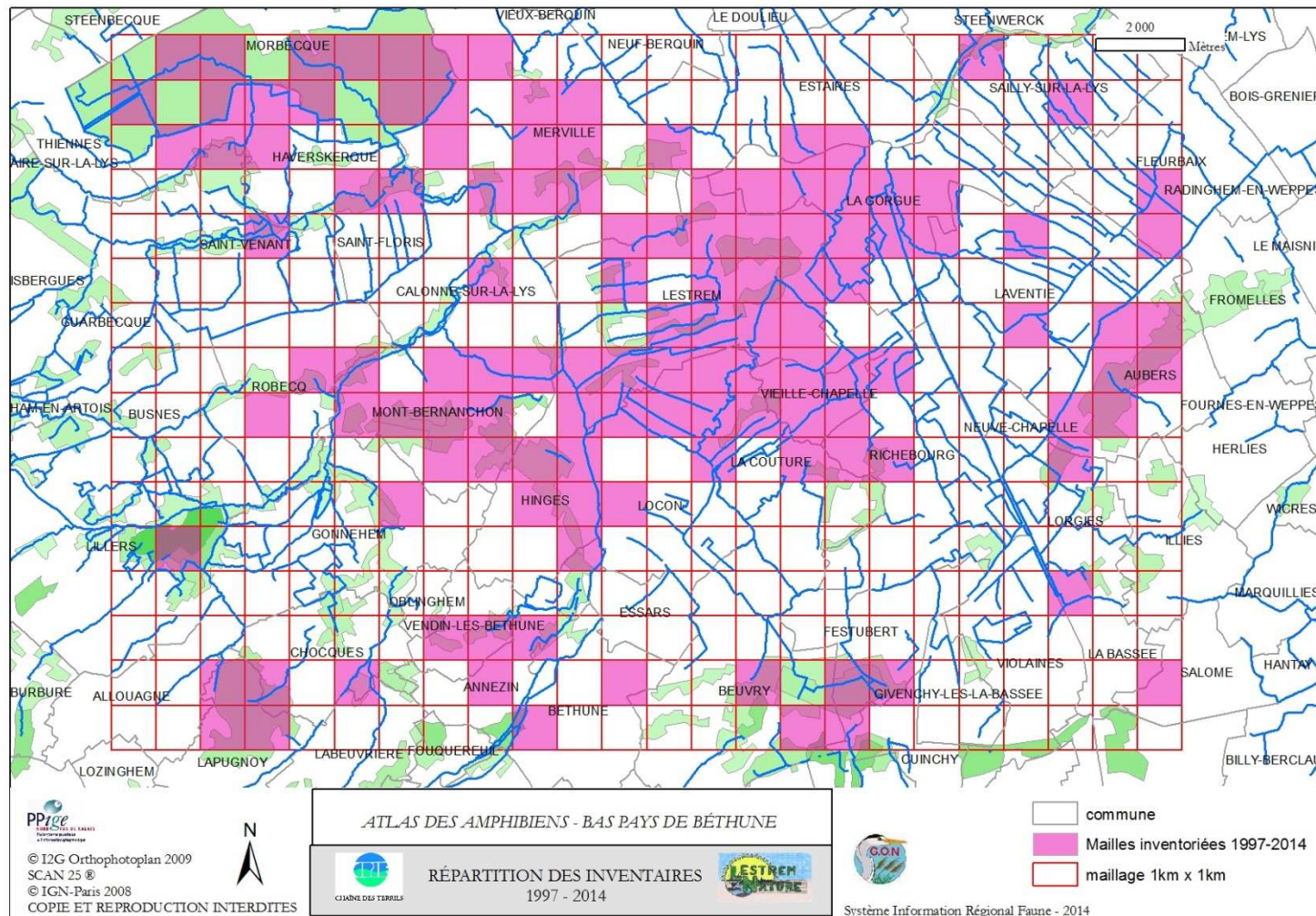
[illegible]

Ailleurs les données sont anecdotiques. 1 donnée a été acquise à Mont-Bernanchon en 2001, une autre à Cuinchy la même année. Les deux données de Robecq datent de 2007.

Statut de rareté Bas Pays de Béthune : Peu commun

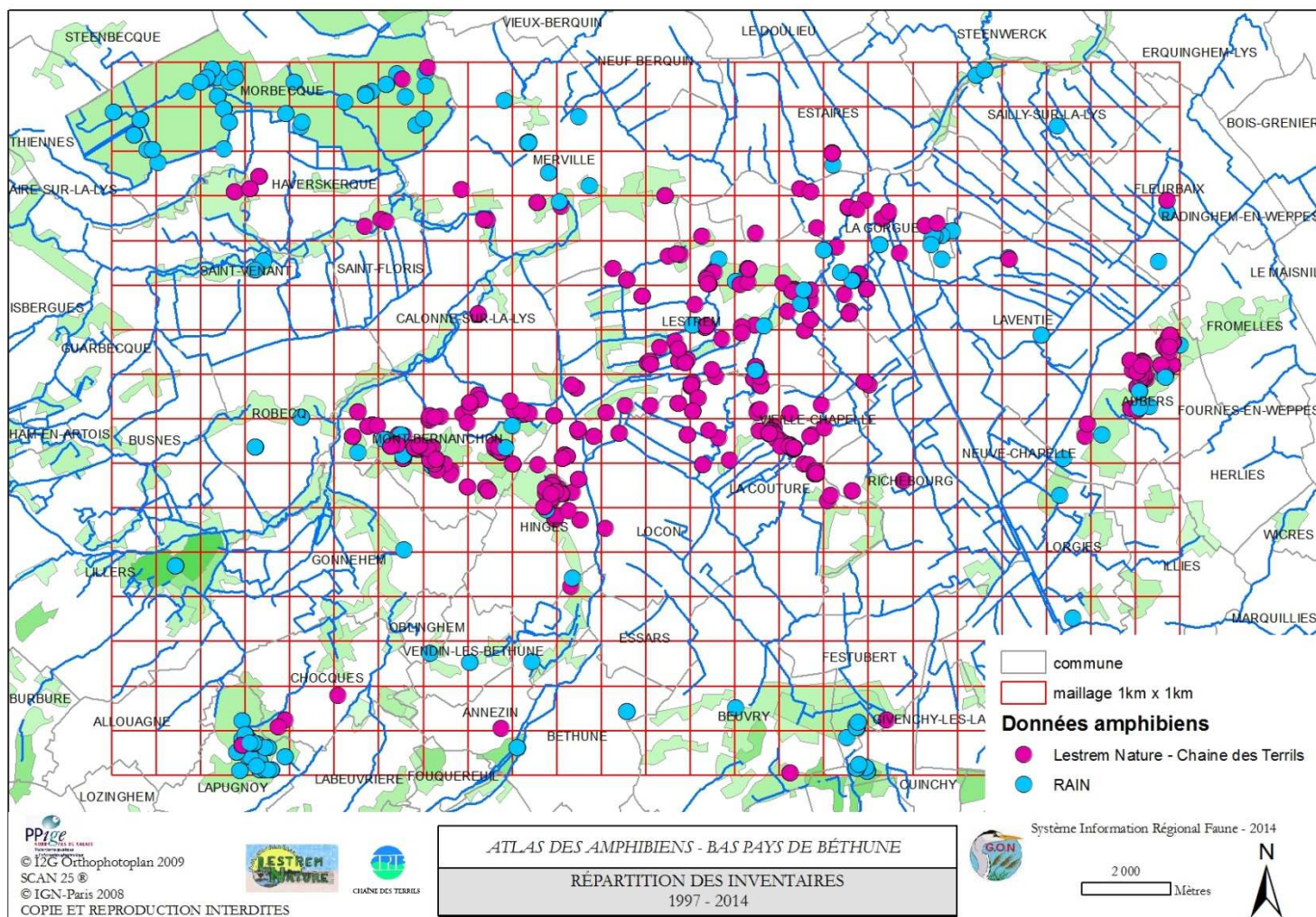


Synthèse des observations (1997-2017) : Mailles de 1kmx1km ayant fait l'objet d'un inventaire
124 mailles sur 384 soit un effort de prospection de 32%



Synthèse des observations (1997-2014) : Pointage précis de l'ensemble des observations

1358 données acquises, parmi celles-ci 453 proviennent de SIRF



Synthèse des observations (1997-2014) - Nombre de données récoltées par année

Avant 1997 : les données n'ont pas été prises en compte car jugées trop anciennes.

1997 : début de prise en compte des données fournies via SIRF (extraction 2014)

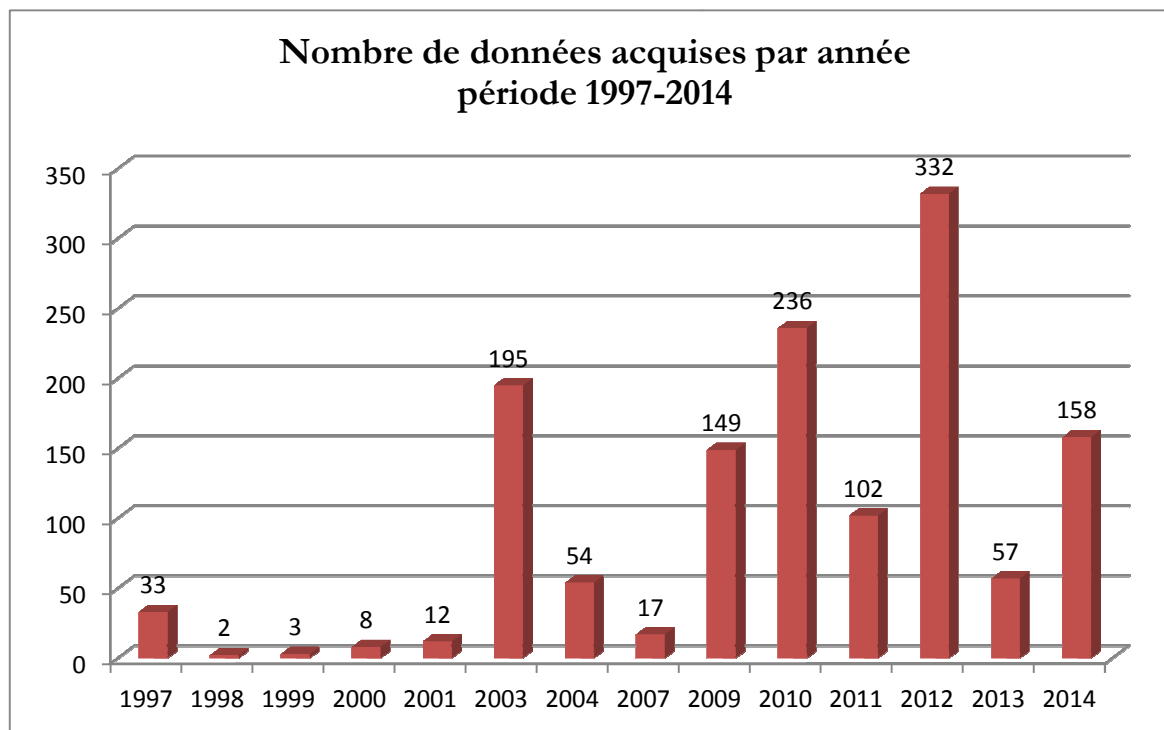
2003 : deux stagiaires réalisent une étude sur la forêt de Lapugnoy pour EDEN 62.

2009 : début de la campagne « Un Dragon ? Dans mon Jardin ! »

2010 : début de la saisie en ligne des données amphibiens sur le site de Lestrem Nature par les bénévoles

2012 : dernière année de la campagne « Un Dragon ? Dans mon Jardin ! »

2014 : données acquises essentiellement par les bénévoles de Lestrem Nature et dans le cadre du FEDER SRCE-TVB du CPIE Chaîne des Terrils.



Au cours de la période 1997-2014, ce sont ainsi 1358 données qui ont été acquises et 1034 données pour la période la plus récente allant de 2009 à 2014 depuis le début du partenariat entre Lestrem Nature et le CPIE Chaîne des Terrils sur la thématique amphibien soit 76% des données qui concernent la période globale. **Sur cette période 2009-2014, 127 données proviennent de SIRF et 907 de Lestrem Nature ou du CPIE Chaîne des Terrils.**



Synthèse des observations (1997-2014) - Nombre de données récoltées par espèce

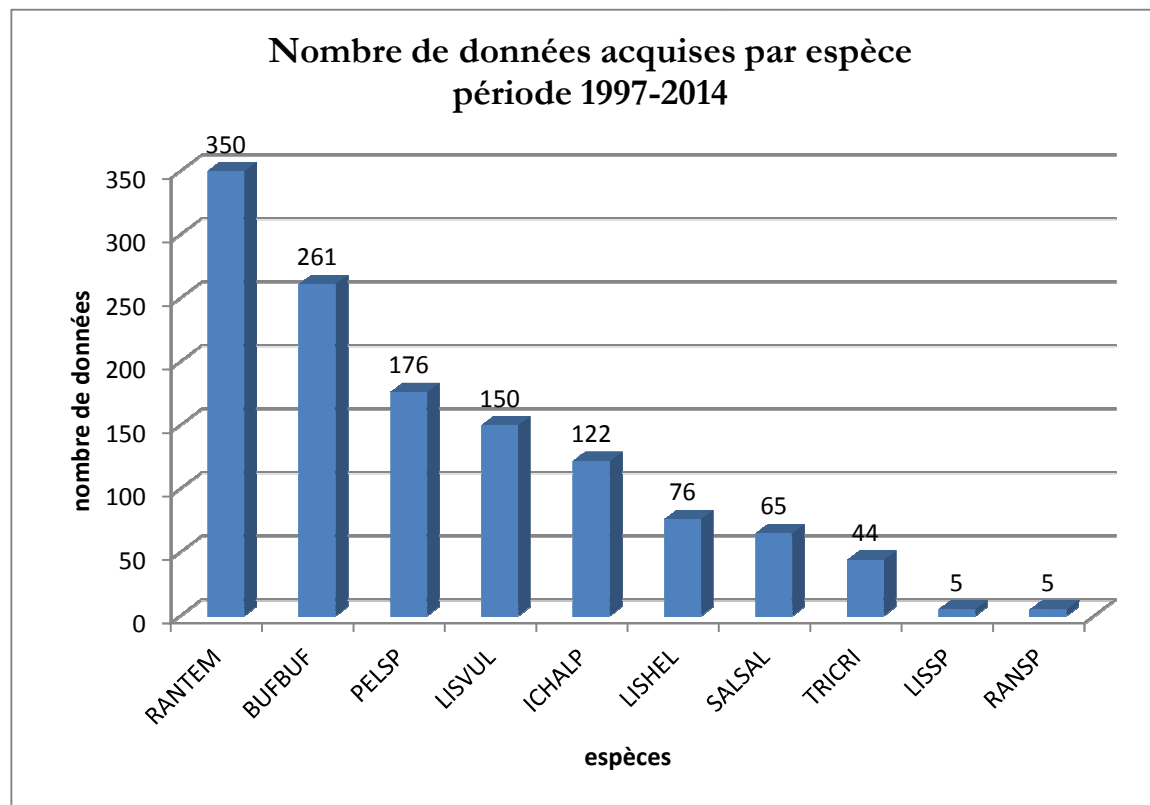
7 espèces d'amphibiens ont été observées sur le secteur étudié au cours de la période mentionnée.

Les deux espèces les plus communes et inventoriées sur le territoire sont la Grenouille rousse (RANTEM) et le Crapaud commun (BUFBUF) avec respectivement 350 et 261 observations.

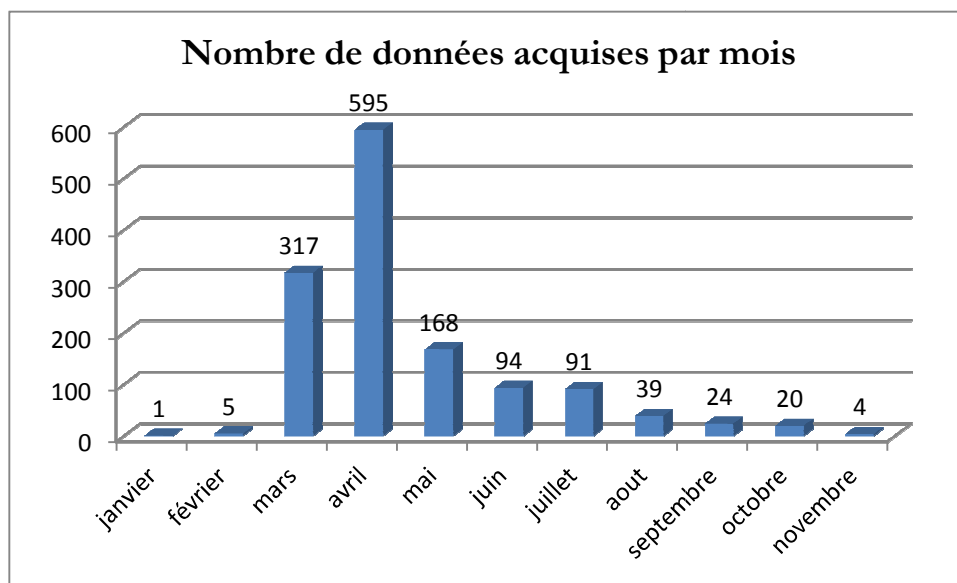
Le complexe des « Grenouilles vertes » (PELSP) est fréquemment mentionné également par les observateurs avec 176 données.

Viennent ensuite 3 espèces de tritons avec 150 observations pour le Triton ponctué (LISVUL) et 122 observations pour le Triton alpestre (ICHALP) : les deux espèces les plus communes de triton sur le territoire. Le Triton palmé (LISHEL) quant à lui rassemble 122 observations.

Les espèces les moins contactées sur la zone d'étude sont la Salamandre tachetée (SALSAL) dont la majorité des données proviennent de la Forêt Domaniale de Nieppe et de la Forêt de Lapugnoy (5 communes au total) et le Triton crêté (TRICRI), espèce considérée comme peu commune sur le territoire (mentionné sur 8 communes seulement).



Synthèse des données acquises par mois (1997-2014)



Le tableau ci contre présente les données acquises par mois sur la période 1997-2014 toutes espèces confondues.

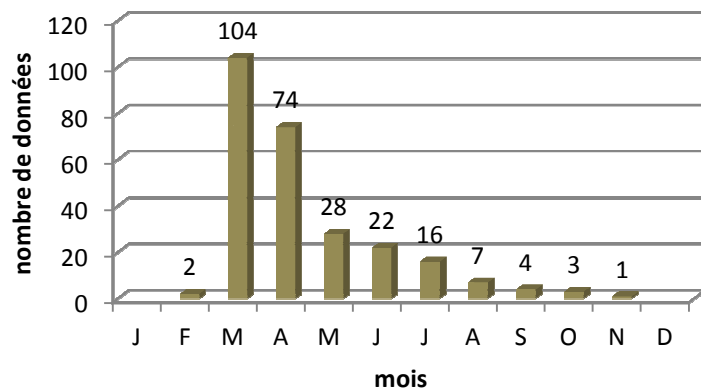
Près de la moitié des données ont été acquises en avril et 1080 soit 80% des observations sont réalisées entre mars et mai soit à la période de reproduction des espèces. Très peu de données sont acquises en phase terrestre.

Les mœurs des amphibiens sont donc très peu connues en dehors de leurs zones de reproduction, ce qui constitue un manque pour la préservation des espèces (préservation de leurs sites d'estivage et d'hivernage, de leurs zones de migration).

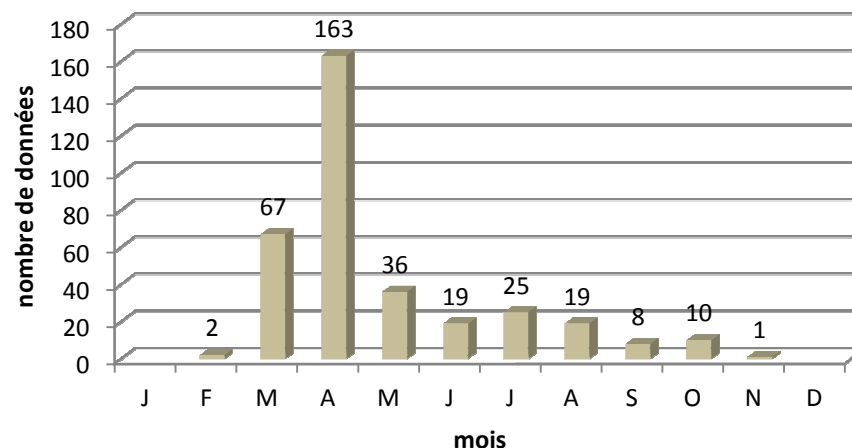


Synthèse des données acquises par mois pour les anoures (1997-2014)

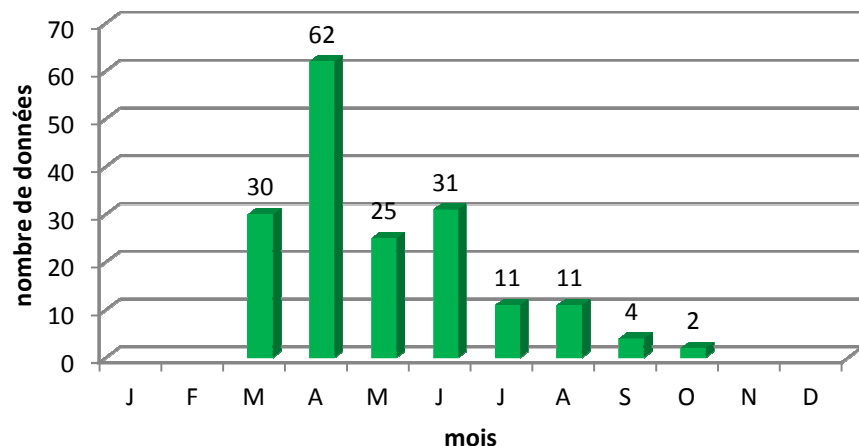
Crapaud commun



Grenouille rousse



"Grenouilles vertes"

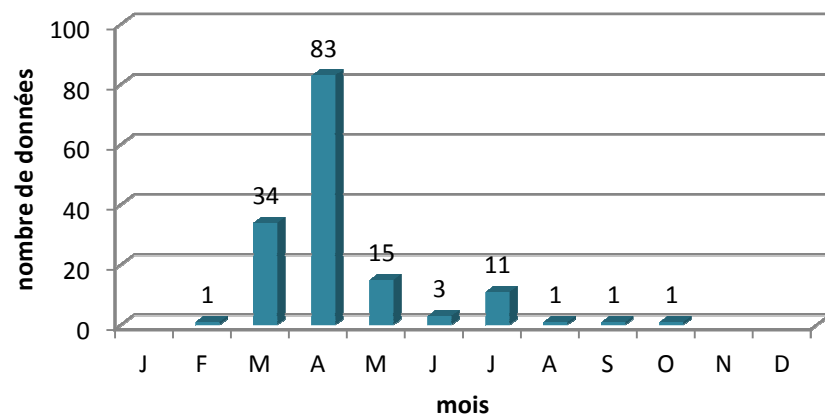


Les données acquises sont essentiellement liées à la période de reproduction des différentes espèces et concernant des adultes et des pontes. Pour le Crapaud commun, les pontes sont observées du 23 mars au 15 avril, cette période varie peu d'année en année. Pour la Grenouille rousse, les pontes ont lieu du 20 mars au 14 avril, soit en même temps que le Crapaud commun. Ces deux espèces peuvent donc être inventoriées dans cette plage de date. Pour les 'grenouilles vertes', les observations concernent des juvéniles et des adultes.

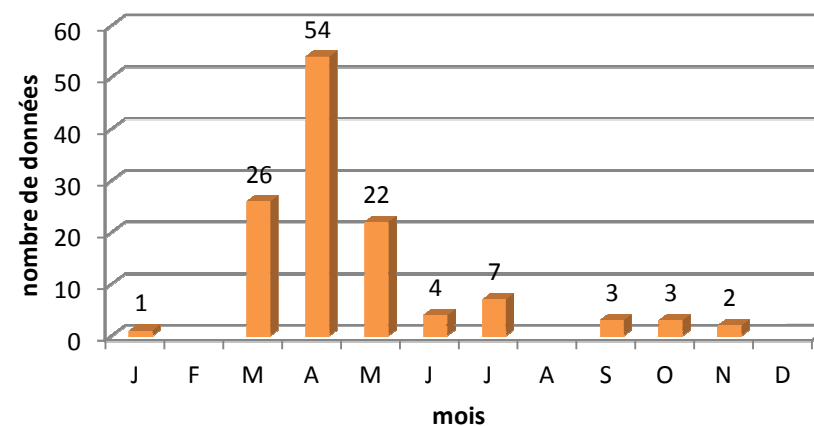


Synthèse des données acquises par mois pour les urodèles (1997-2014)

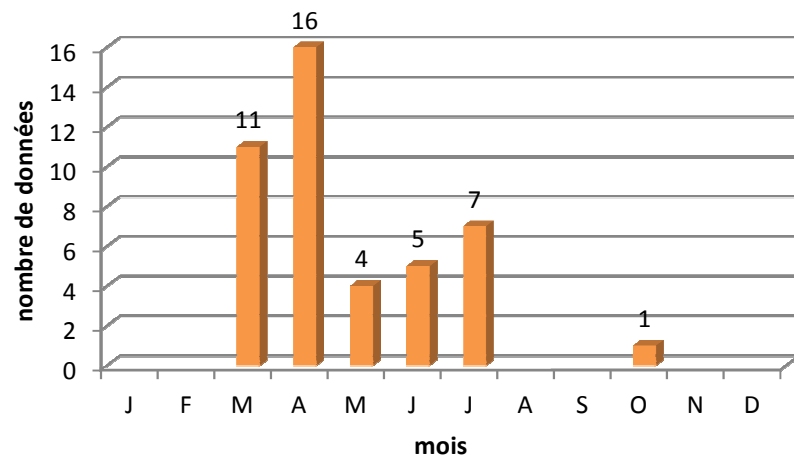
Triton ponctué



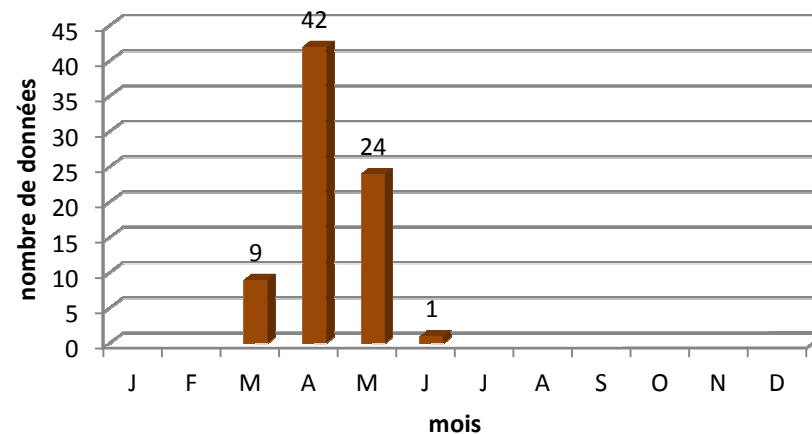
Triton alpestre

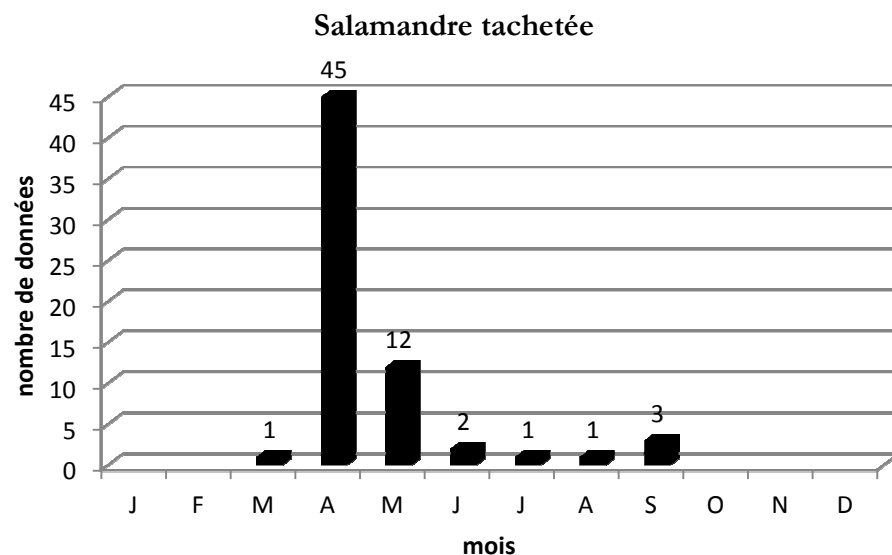


Triton crêté



Triton palmé





Les Tritons et la Salamandre tachetée sont inventoriés prioritairement sur les lieux de reproduction en avril, mois le plus propice à leurs observations. La présence de larves et également un bon indicateur pour connaître le cycle complet de reproduction de ces espèces. Mais la difficulté d'identification peut rebuter la majorité des observateurs, c'est pourquoi nous avons peu de retour sur la période estivale.

Les observations de juin et juillet sur les différentes espèces de Triton concernent essentiellement des larves et des juvéniles. Elles ont relativement peu nombreuses.

Les observations du mois d'avril sur la Salamandre tachetée concernent à la fois les adultes et les larves.



Contribution des observateurs (1997-2014)



ADONEL Lucile, ADONEL Yannick, ALDERWEIRELD Florence, ANONYME (CPIE CHAÎNE DES TERRILS), ANONYME (LESTREM NATURE), ANONYME (REAGIR), BEAUDOIN Cédric, BEGHIN Jean-Claude, BERNARD Thierry, BETTING Bernard, BODARD Bertrand, BOIFFIER Mathieu, BOULANGER Arnaud, BREMONT Nathalie, BREMONT Bernard, BUISSART Julien, BUNS Gabriel, CABEE Daniel, CANNESSEON Philippe, CHEYREZY Alain, CHEYREZY Thomas, COGNET Christine, COHEZ Vincent, COMPAGNON Bernard, CONTIE Stéphane, DECLERCQ Sophie, DECRIEM Stéphane, DEGENNE Loïc, DEJONCKHEERE Alain et Annick, DELAVAL Aurélie, DELELIS Nicolas, DELFOSSE Cyril, DEMARLE Renaud, DEROLEZ Bruno, DEVIGNE Vincent, DHANEUS Julie, DRACON Christiane, DRONKERT Catherine, DUBOIS Claude, DUTILLEUL Simon, EVRARD Christine, FINTZ Clément, FONTAINE Olivier, GALLET Benoît, GELEZ William, GHEVAERT Sébastien, GILLEBERT Karl, GIRAUD Marie-Christine, GIRAUD P., GOUGAUD Sandrine, GRANGER Emilie, GUISSÉ Mickaël, HAUBREUX Agnès et Daniel, HUBERT Baptiste, HUTCHINSON Gérard, JOSSIEN Valéry, KIEFFER Etienne, LAMONNIER Jean-Paul, LARIVIERE Jacqueline, LARIVIERE Serge, LEFEVRE Bénédicte, LEMOINE Guillaume, LEROUX Frédéric, MACRELLE Philippe, MARCHYLLIE Michel, MORIN Donia, NONNON Christine, NOWAK Matthieu, ORCZYK Nicolas, PAGOT Céline, PARMENTIER Emmanuel, PILON Vincent, PLANQUE Didier, QUEVILLART Robin, REPILLET Vincent, REY Gaëtan, RONDEL Stéphanie, SABATY Isabelle, TANCRESZ Thierry, THELLIER Pierre, TREMEL Elise, TRUANT Fabrice, VANAPPELGHEM Cédric, VANQUELEF Quentin, VERMERSCH Gérard, VERNE Sébastien, VERON Laurence, WATTEZ Céline, WATTEZ Jean-Louis, WAXIN Olivier, WYCKAERT Olivia

Merci à tous les observateurs sans qui la réalisation de cet atlas n'aurait pas été possible





CHAÎNE DES TERRILS

CPIE Chaîne des Terrils
Base 11/19 – Rue Léon Blum, Bât. 5
62750 LOOS-EN-GOHELLE

☎ 03.21.28.17.28



stephanie.rondel@chainedesterrils.eu



Lestrem Nature
117, rue de la Croix Marmuse
62136 LESTREM

☎ 03.21.26.14.69



Lestrem-nature@wanadoo.fr



Groupe Ornithologique et Naturaliste du Nord
MRES – 23, rue Gosselet
59000 LILLE

SIRF

www.sirf.eu

