



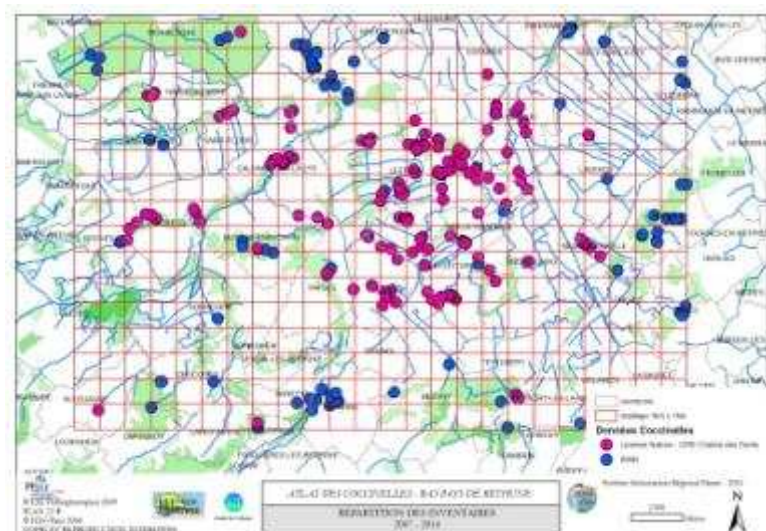
ATLAS DES COCCINELLES — LESTREM NATURE — CPIE CHAÎNE DES TERRILS

TERRITOIRE DU BAS PAYS DE BETHUNE

30/01/2015

Synthèse 2007-2014

Les coccinelles ont été étudiées sur le territoire de Lestrem Nature à partir de 2008, cette année 2008 avait été consacrée en totalité à cette thématique.



Dès lors des inventaires annuels ont continué à être réalisés et c'est peu à peu que la notion de suivi et d'atlas a vu le jour.

Cet atlas est la compilation des données récoltées lors des sorties organisées avec Lestrem Nature auxquelles s'ajoutent les observations des bénévoles (les données peuvent être rentrées directement sur le site internet de l'association (<http://www.lestrem-nature.org/membres/>) ou via un bordereau d'inventaire).

Viennent s'ajouter les données opportunistes obtenues par les stagiaires et enfin les données du CPIE Chaîne des Terrils qui peut être amené à réaliser des inventaires sur le territoire d'étude.

S'y sont ajoutées cette année (2014) les données du Groupe Ornithologique et Naturaliste du Nord-Pas de Calais (GON) centralisées dans le cadre du Réseau des Acteurs de l'Information Naturaliste(RAIN), ces données couvrent la période de 2007 à 2014.

Toutes ces données sont reprises sur la carte ci-contre.

Le territoire est maillé en 384 carrés de 1 km sur 1 km, dès qu'une espèce a été rencontrée dans une de ces mailles, celle-ci est alors colorée.

Au 30/12/2014 ce sont 111 mailles qui ont fait l'objet d'au moins une observation de coccinelle, la couverture du territoire est donc de 29%. Elle est visible ci-contre.

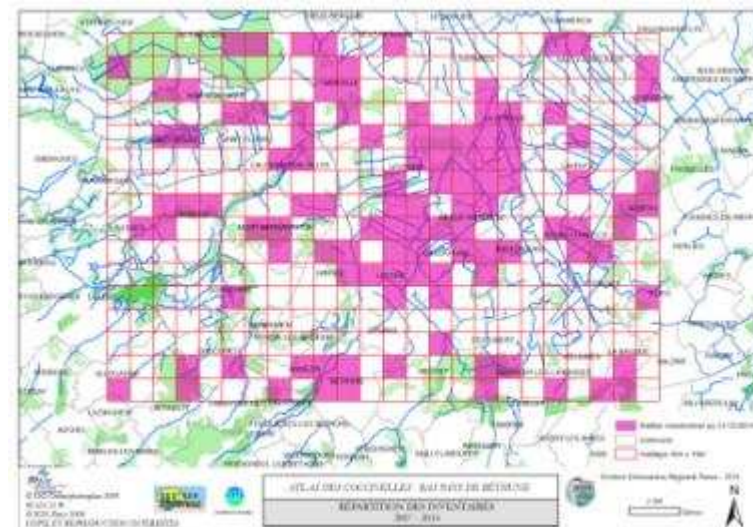
De la même façon une carte de répartition pour chaque espèce est présentée dans les pages suivantes.

Ces cartes sont accompagnées d'une photo caractéristique de l'espèce et quelques informations sur son écologie et les habitats où la chercher.

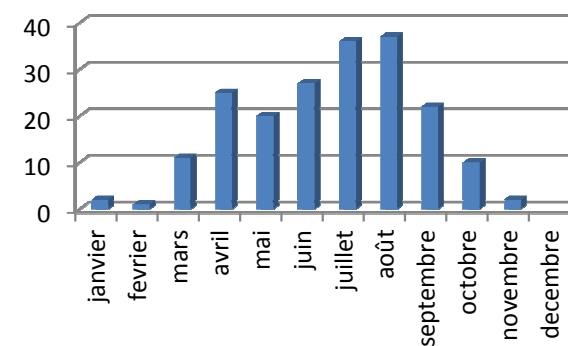
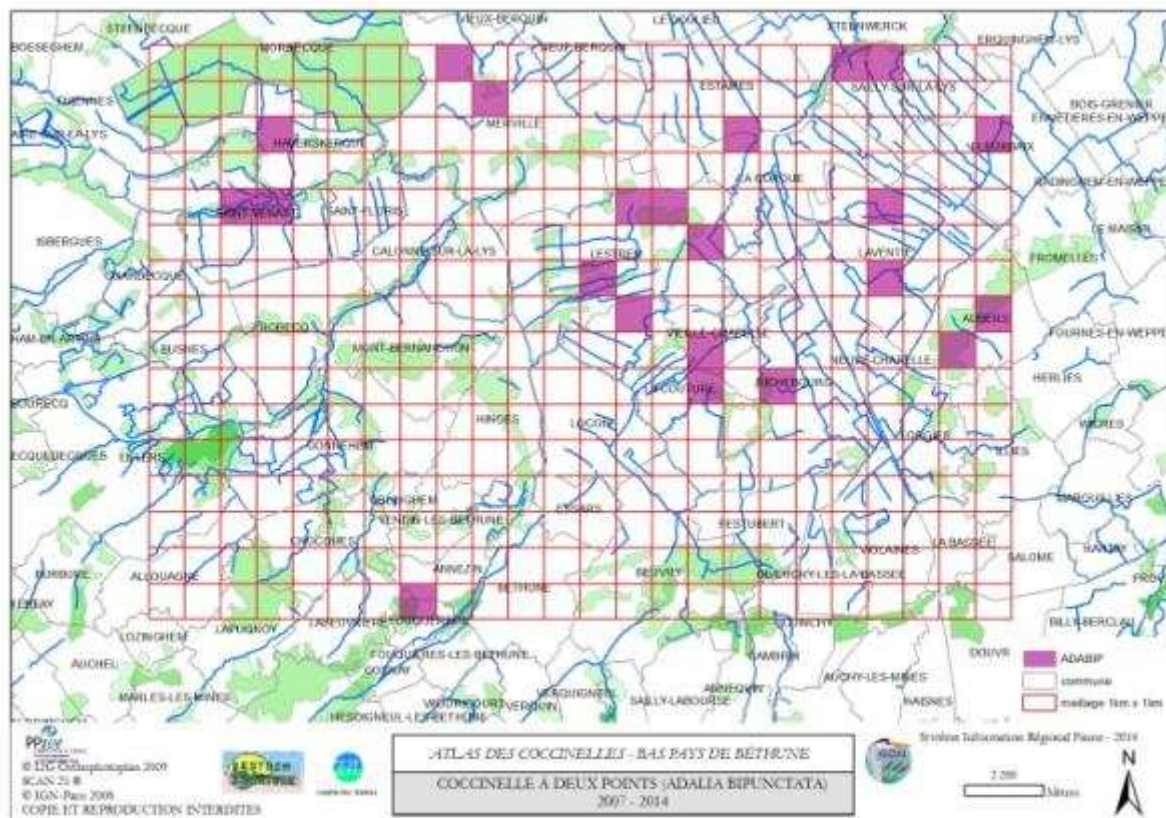
Un graphique reprend la phénologie à partir de toutes les observations obtenues par le CPIE de 2004 à 2014, il permet alors de cibler les recherches par rapport aux pics de présence.

Enfin est renseigné le statut de rareté régionale et celui à l'échelle du territoire d'étude.

Ce statut a été calculé par une méthode de calcul pondéré (Vanappelghem C. - Comment estimer la rareté régionale d'une espèce ? Méthode de calcul du coefficient de rareté pondéré et exemple d'application. Le Heron 2010-43 (3) 189-196) permettant de gommer les biais liés aux défauts de prospection et aux manques de données dans certaines mailles.



Coccinelle à deux points (*Adalia bipunctata*) 22 mailles/384, présente sur 20% des mailles inventoriées

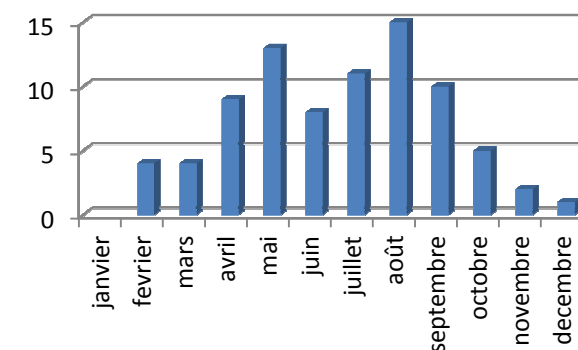
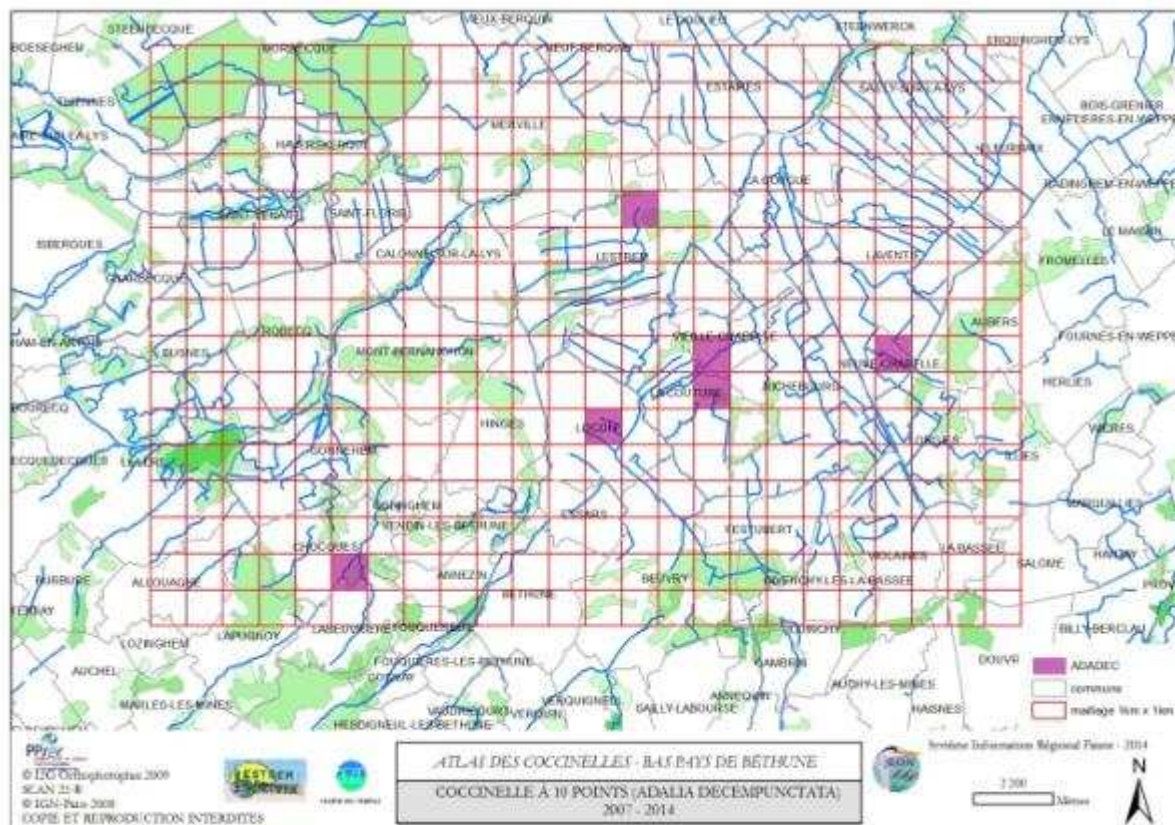


Présente aussi bien dans les hautes herbes que dans les ligneux.
Dans tous types d'habitats dont les jardins.

Statut régional : commun
Statut sur le territoire d'étude : assez commun



Coccinelle à dix points (*Adalia decempunctata*) 6 mailles/384, présente sur 5.5% des mailles inventoriées



Espèce arboricole

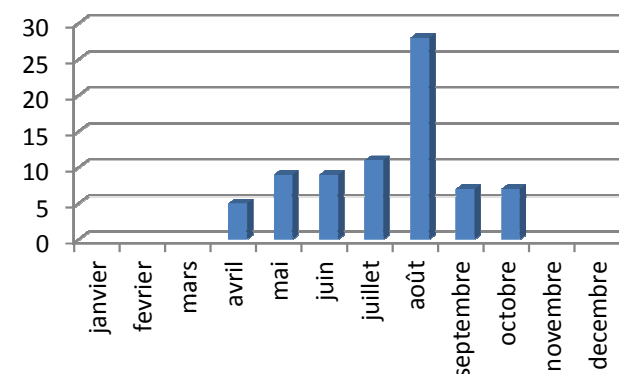
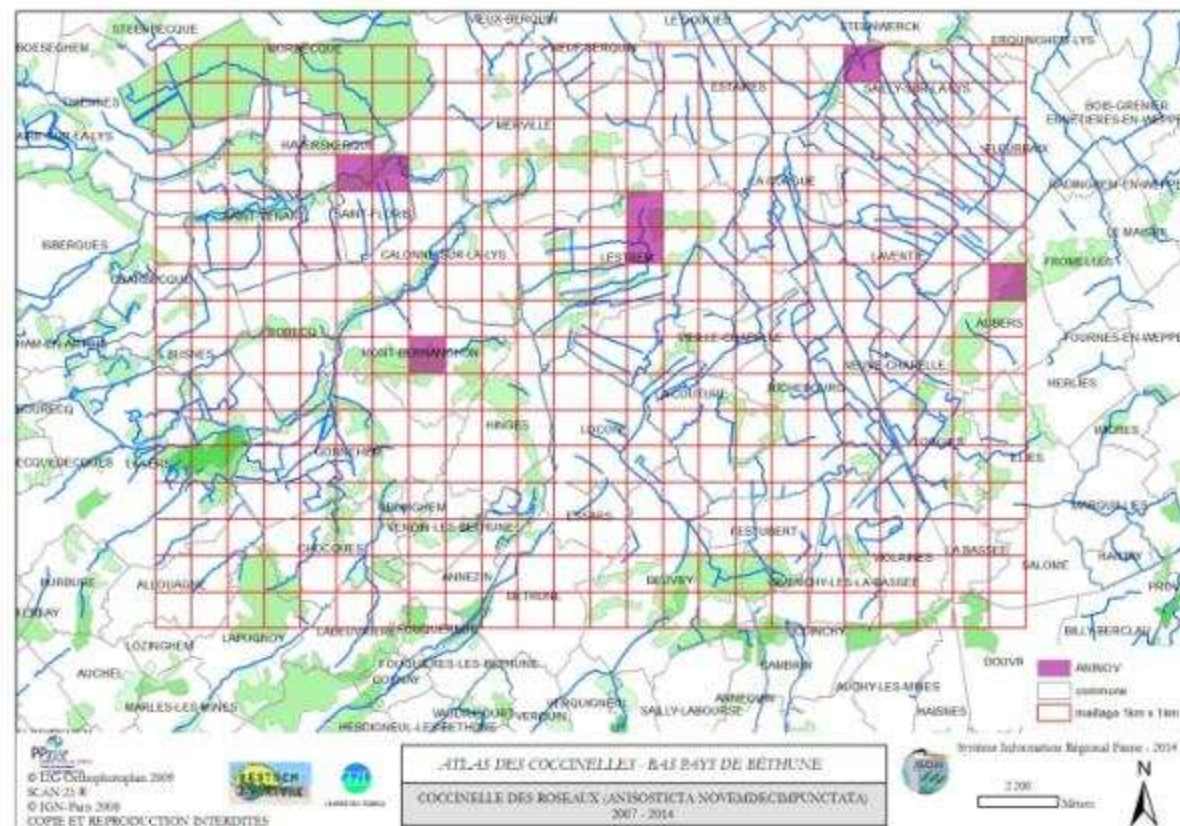
Dans tous types d'habitats dont les jardins

Statut régional : commun

Statut sur le territoire d'étude : assez rare



Coccinelle des roseaux (*Anisosticta novemdecimpunctata*) 7 maille/384, présente sur 6.3% des mailles inventoriées

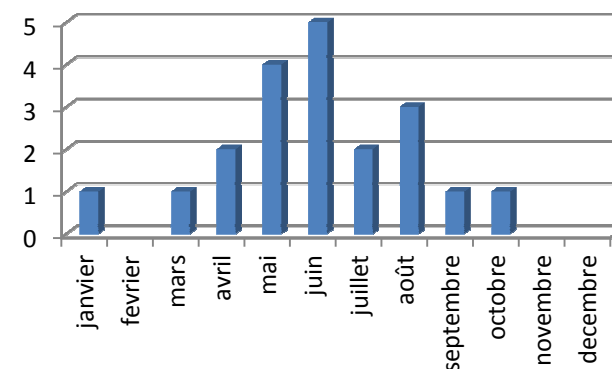
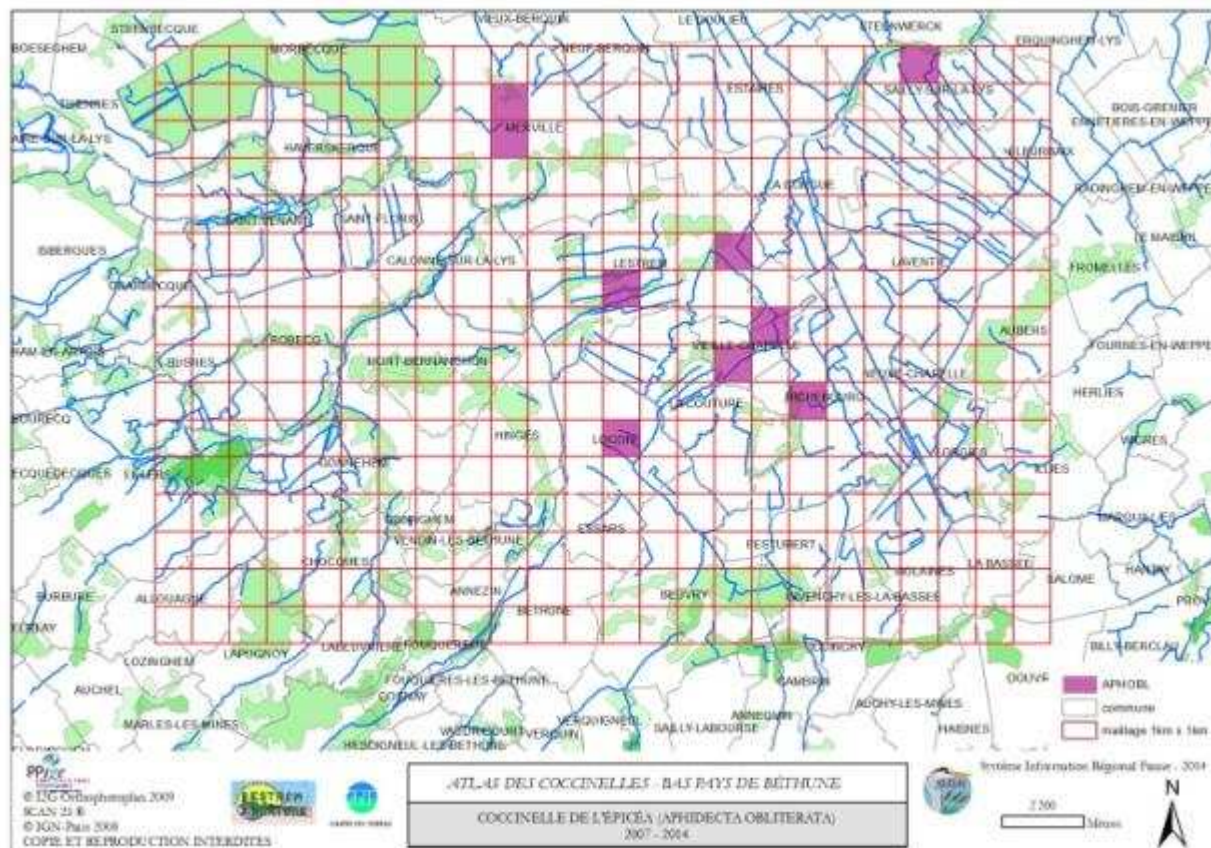


Espèce liée à la végétation des zones humides
A rechercher autour des mares et dans les fossés
Surtout sur les roseaux

Statut régional : assez commun
Statut sur le territoire d'étude : assez rare



Coccinelle de l'épicéa (*Aphidecta obliterata*) 9 mailles/384, présente sur 8.1% des mailles inventoriées



Espèce liée aux conifères

Surtout dans les épicéas (sapin de Noël)

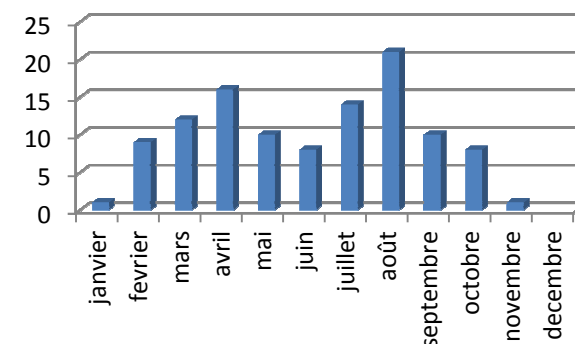
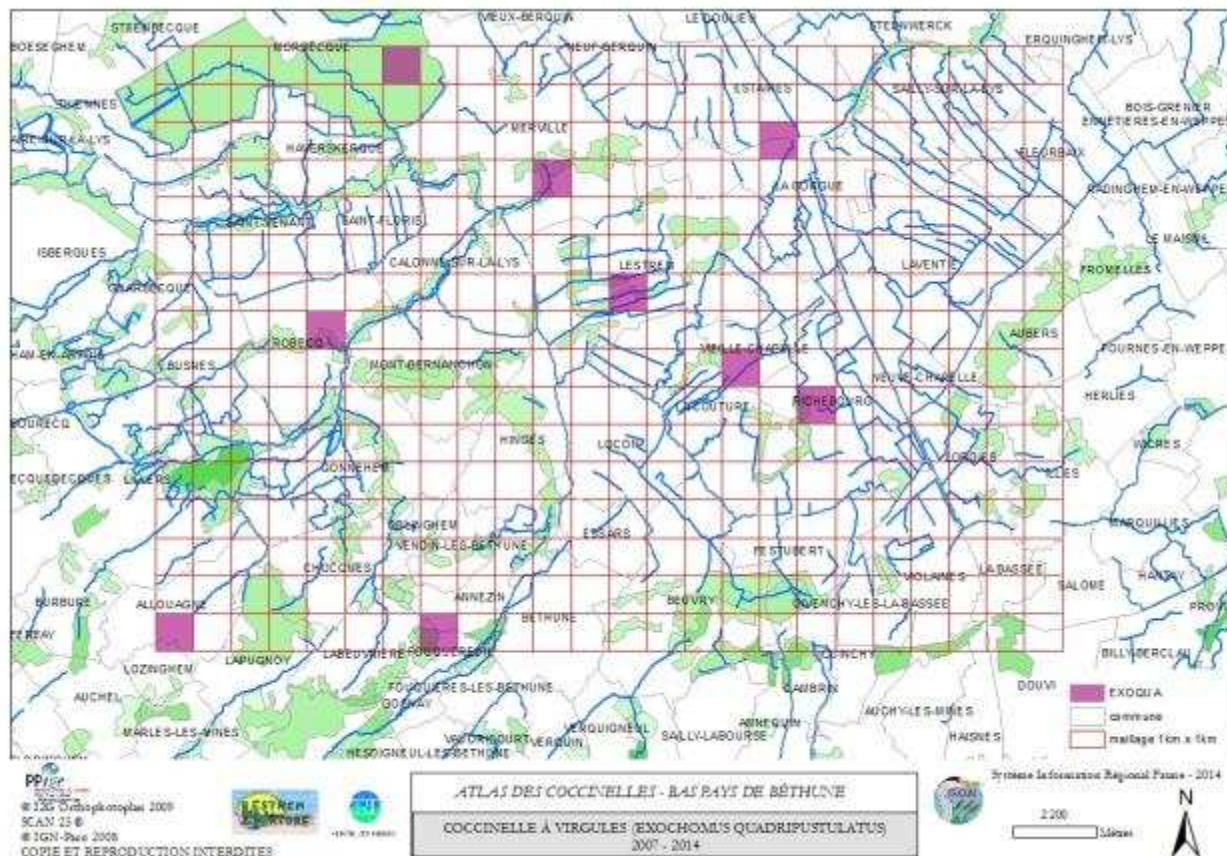
A rechercher dans les jardins, les parcs urbains, les cimetières, les places de villages,...

Statut régional : peu commun

Statut sur le territoire d'étude : peu commun



Coccinelle à virgules (*Brumus quadripustulatus*) 9 mailles/384, présente sur 8.1% des mailles inventoriées



Espèce arboricole

Fréquente souvent les conifères, les ifs,... mais aussi les autres ligneux

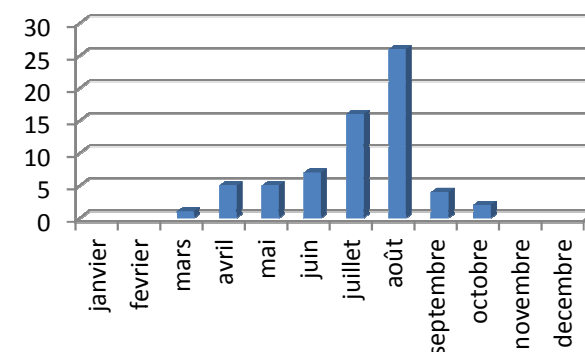
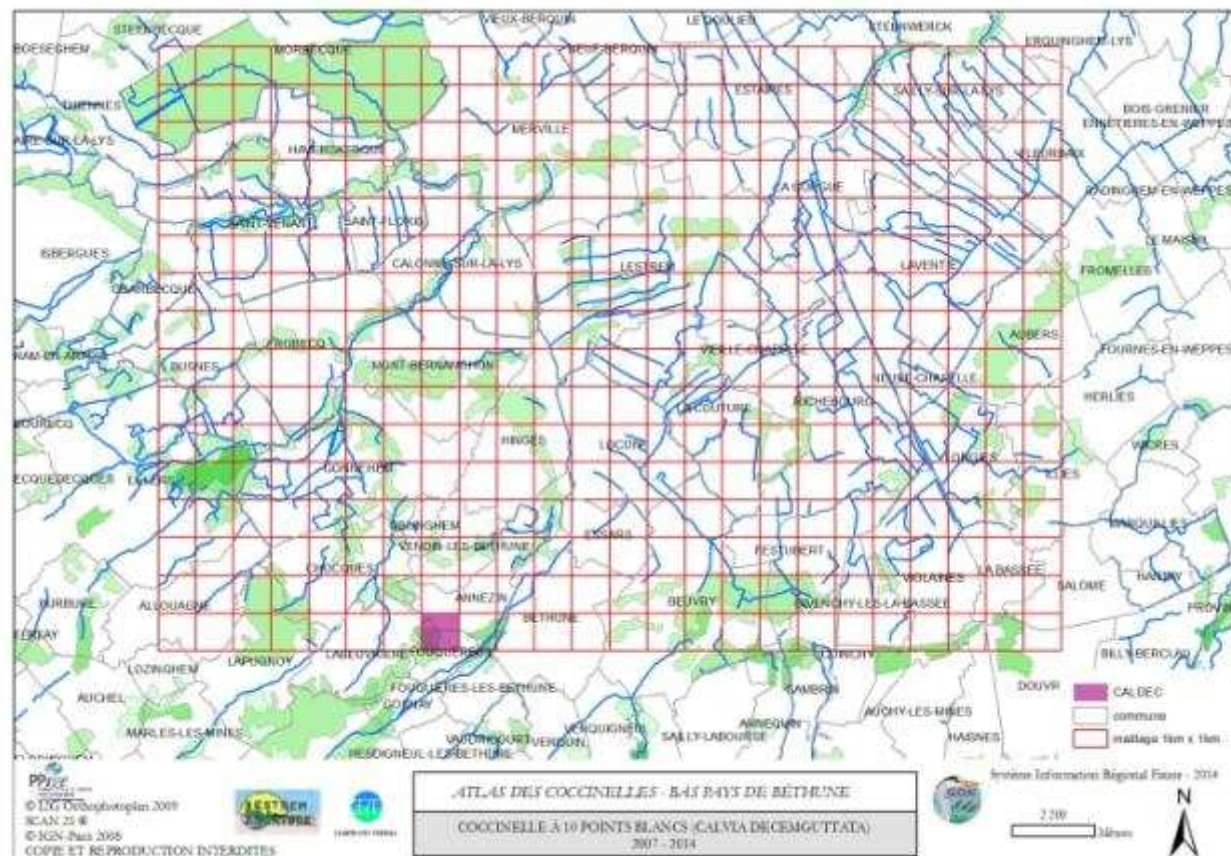
A rechercher dans les jardins, les parcs urbains, les cimetières, les places de villages,...

Statut régional : assez commun

Statut sur le territoire d'étude : peu commun



Coccinelle à dix points blancs (*Calvia decemguttata*) 1 maille/384, présente sur 0.9% des mailles inventoriées



Espèce arboricole

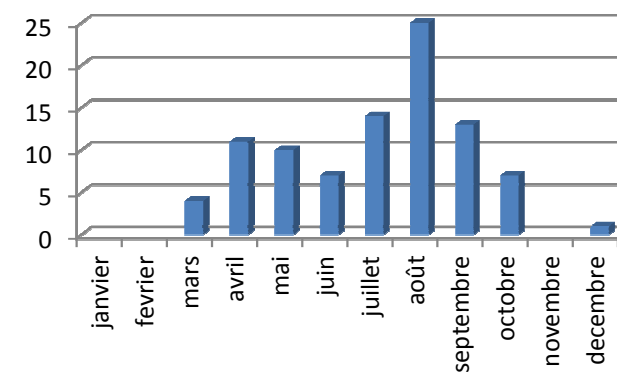
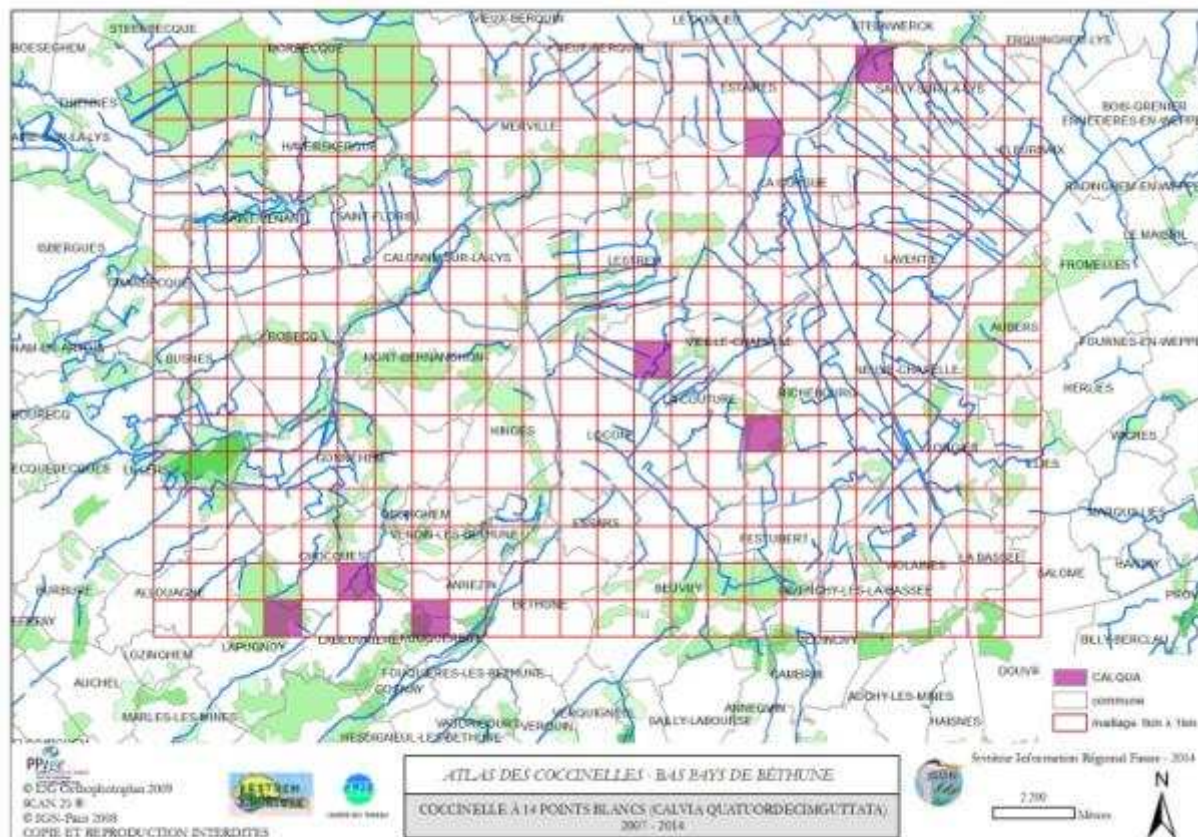
A rechercher dans les parcs, jardins, boisements,...

Statut régional : assez commun

Statut sur le territoire d'étude : exceptionnel



Coccinelle à quatorze points blancs (*Calvia quatuordecimguttata*) 7 mailles/384, présente sur 6.3% des mailles inventoriées



Espèce arboricole

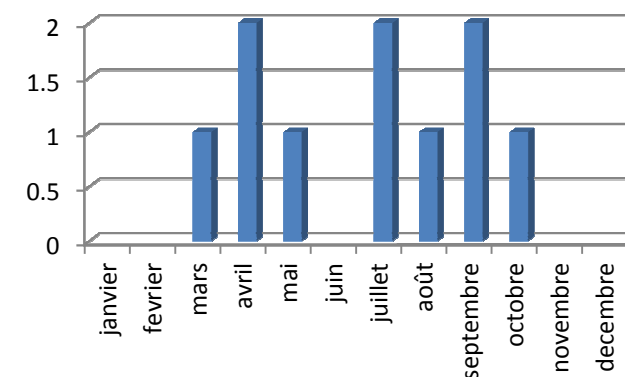
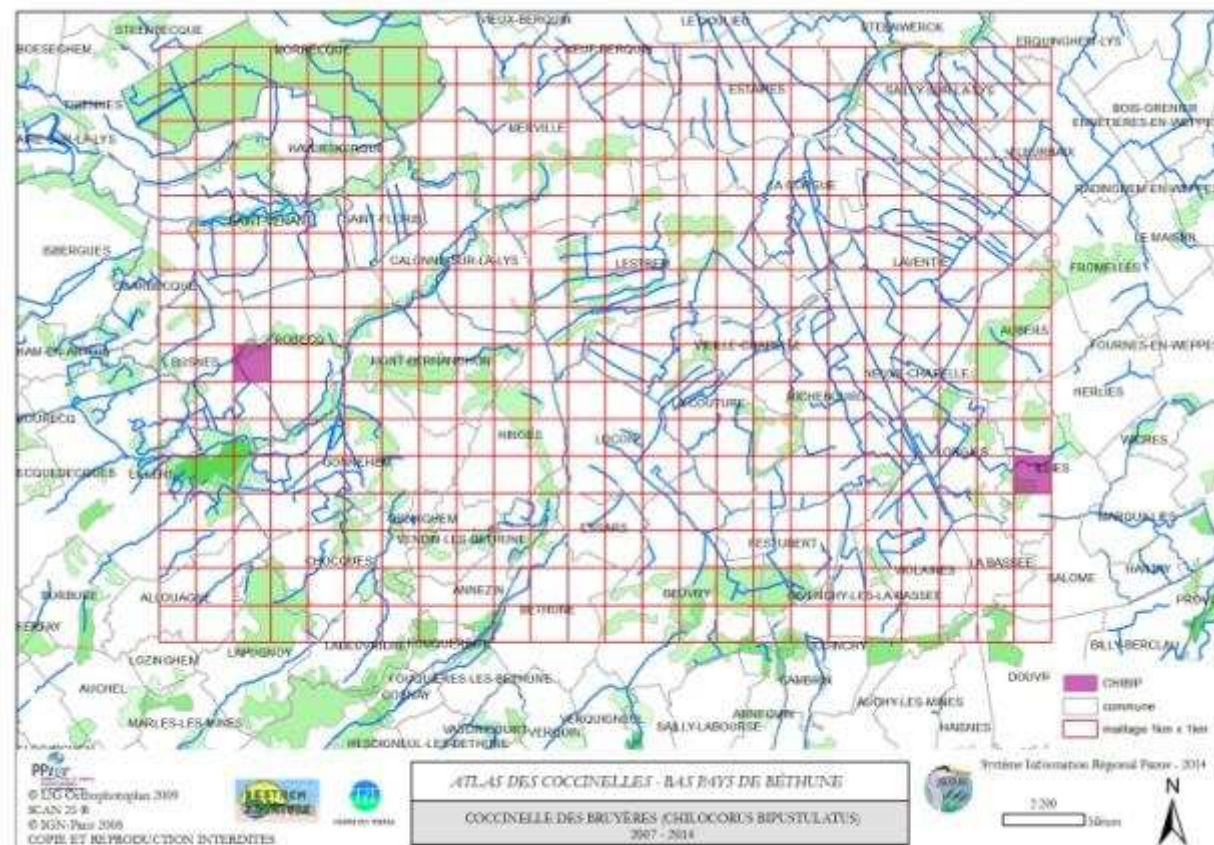
A rechercher dans les parcs, jardins, boisements,...

Statut régional : assez commun

Statut sur le territoire d'étude : assez rare



Coccinelle des bruyères (*Chilocorus bipustulatus*) 2 mailles/384, présente sur 1.8% des mailles inventoriées



Espèce arboricole

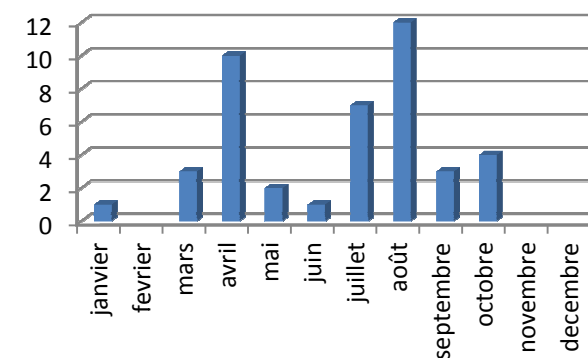
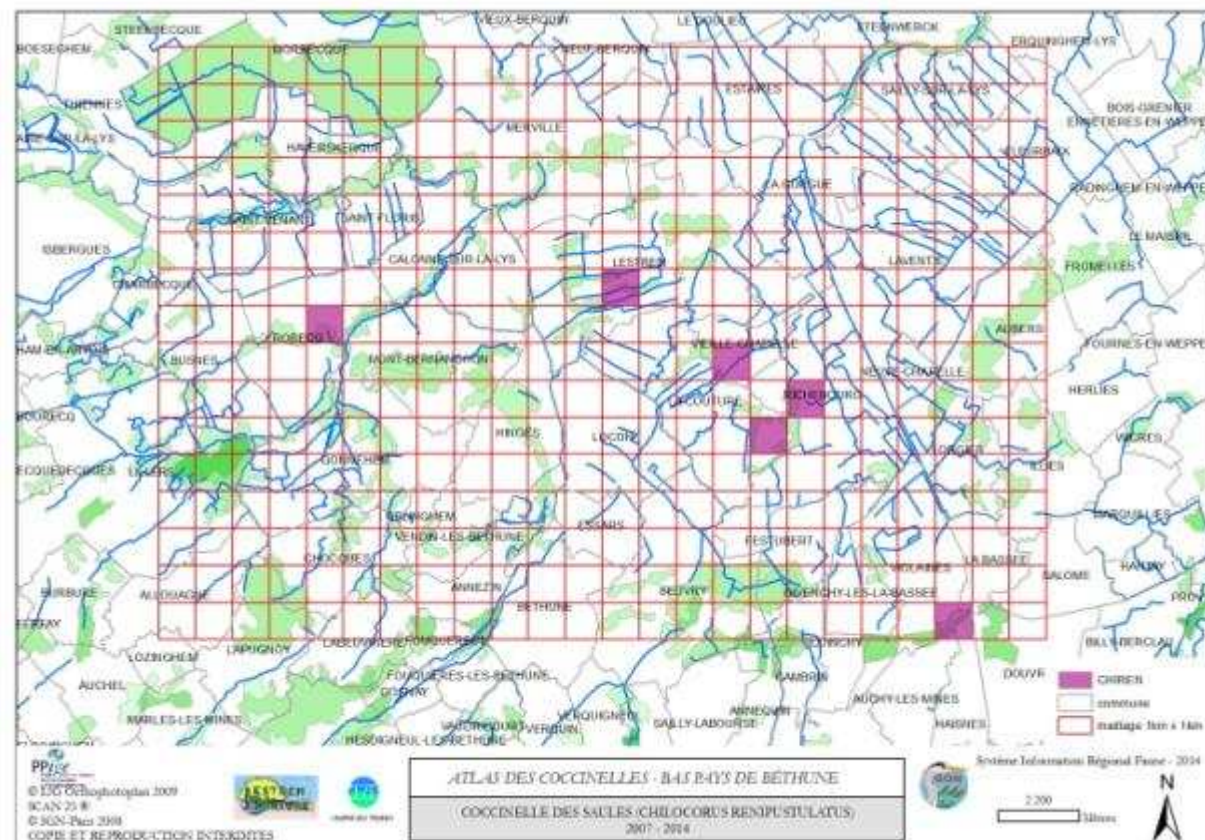
A rechercher dans les parcs, jardins, boisements,... surtout sur les espèces ornementales (thuya, platane, genévrier ornemental, fruitiers, etc)

Statut régional : assez rare

Statut sur le territoire d'étude : très rare



Coccinelle des saules (*Chilocorus renipustulatus*) 6 mailles/384, présente sur 5.5% des mailles inventoriées



Espèce arboricole

A rechercher dans les parcs, jardins, boisements,...

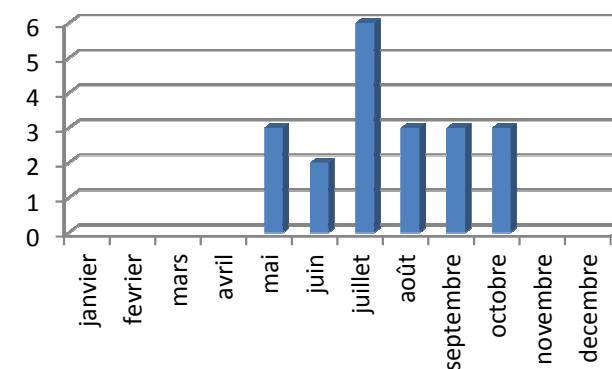
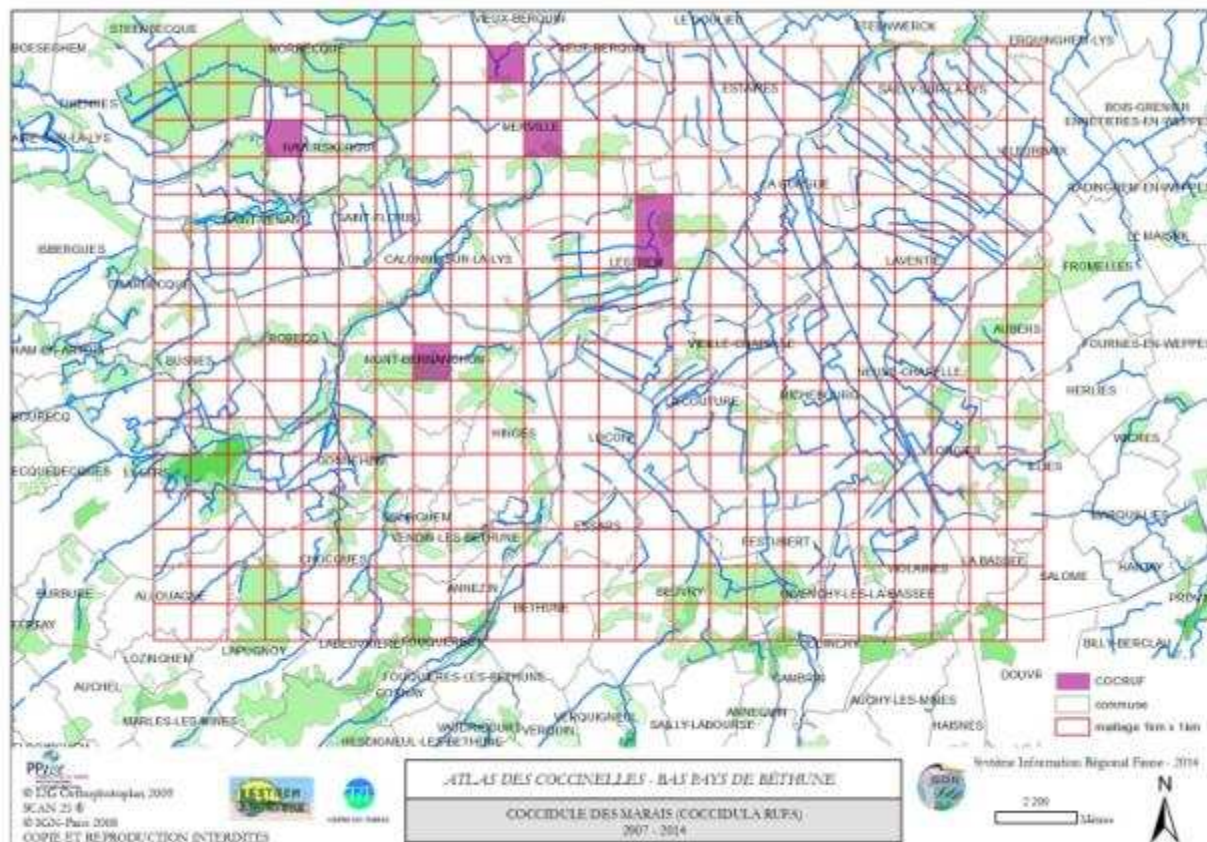
Souvent sur les troncs

Statut régional : assez commun

Statut sur le territoire d'étude : assez rare



Coccidule des marais (*Coccidula rufa*) 6 mailles/384, présente sur 5.5% des mailles inventoriées

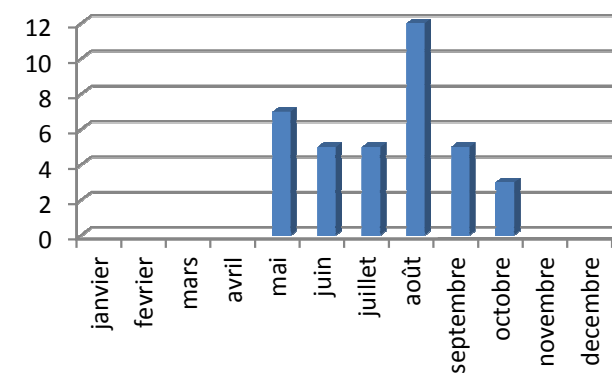
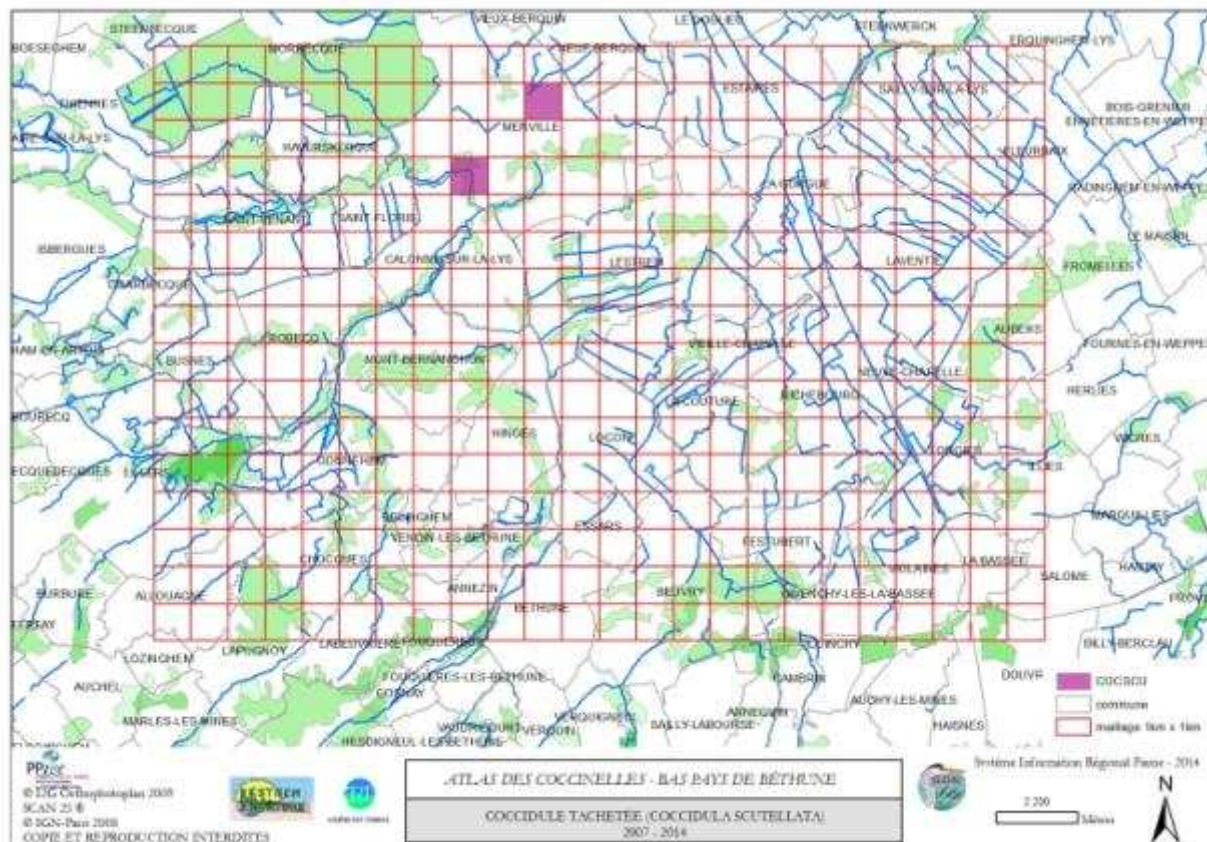


Espèce liée à la végétation des zones humides
A rechercher autour des mares, dans les fossés

Statut régional : peu commun
Statut sur le territoire d'étude : assez rare



Coccidule tachetée (*Coccidula scutellata*) 2 mailles/384, présente sur 1.8% des mailles inventoriées



Espèce thermophile liée à la végétation des zones humides

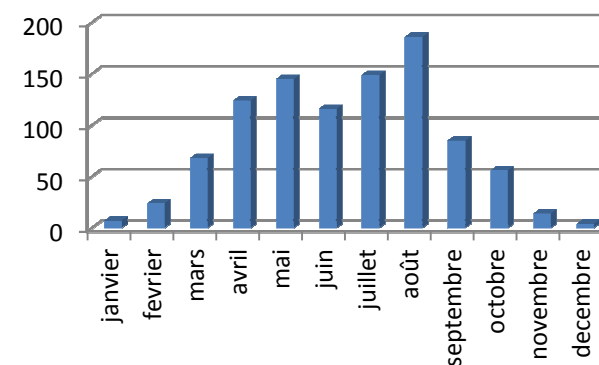
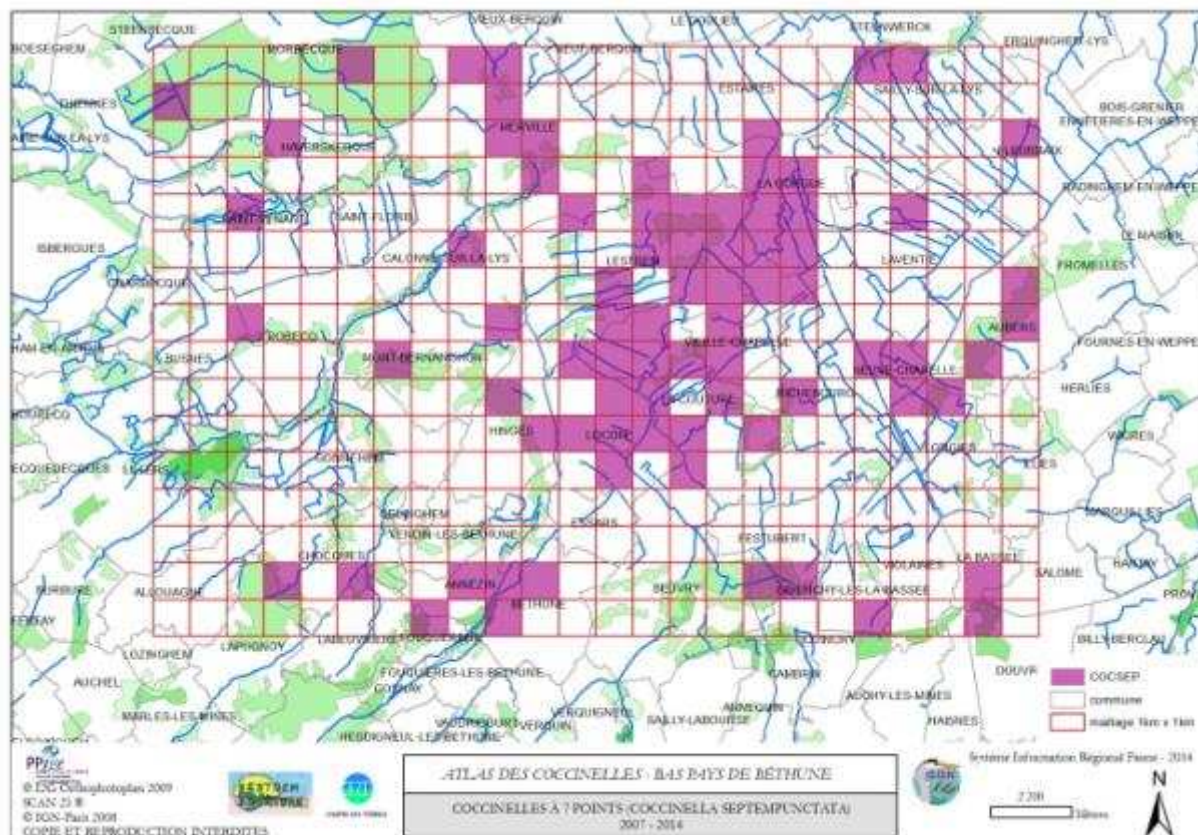
A rechercher autour des mares, dans les fossés

Statut régional : peu commun

Statut sur le territoire d'étude : assez rare



Coccinelle à sept points (*Coccinella septempunctata*) 78 mailles/384, présente sur 70.3% des mailles inventoriées

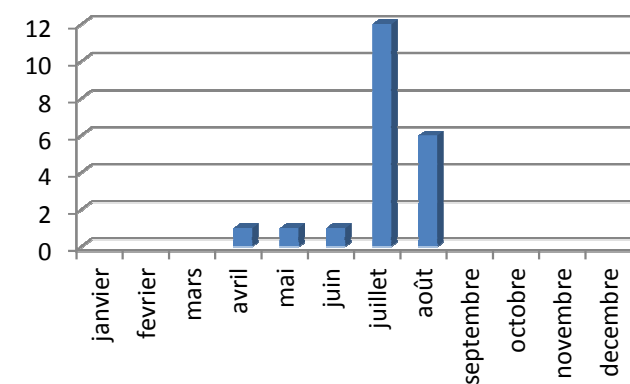
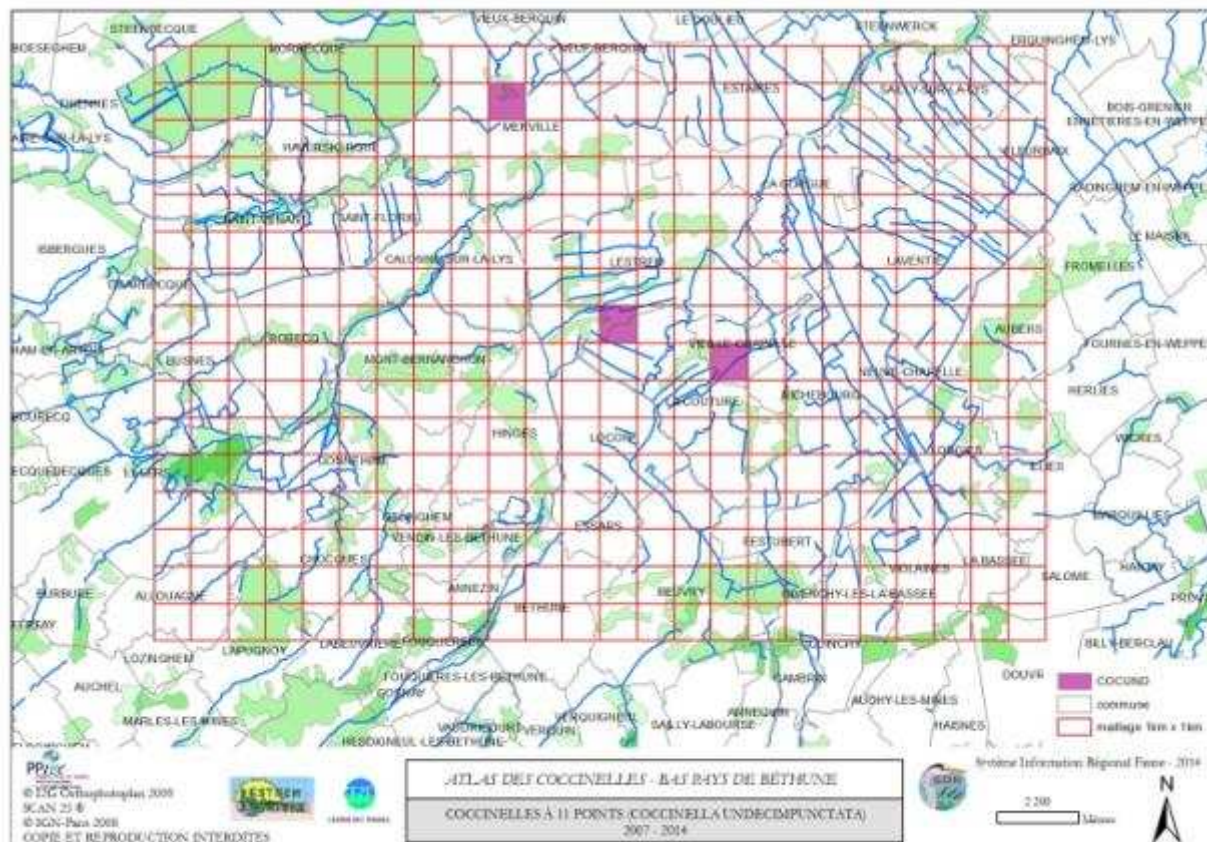


Présente aussi bien dans les hautes herbes que dans les ligneux.
Dans tous types d'habitats dont les jardins.

Statut régional : très commun
Statut sur le territoire d'étude : très commun



Coccinelle à onze points (*Coccinella undecimpunctata*) 3 mailles/384, présente sur 2.7% des mailles inventoriées

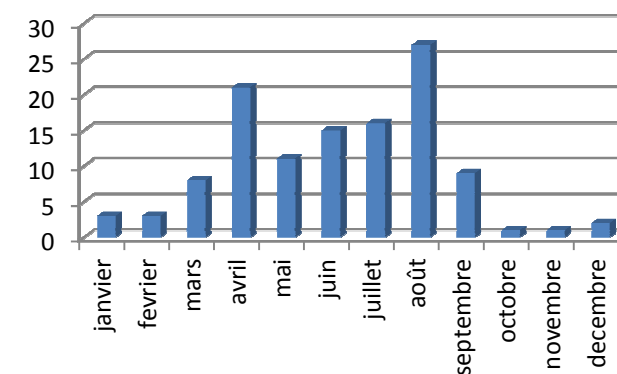
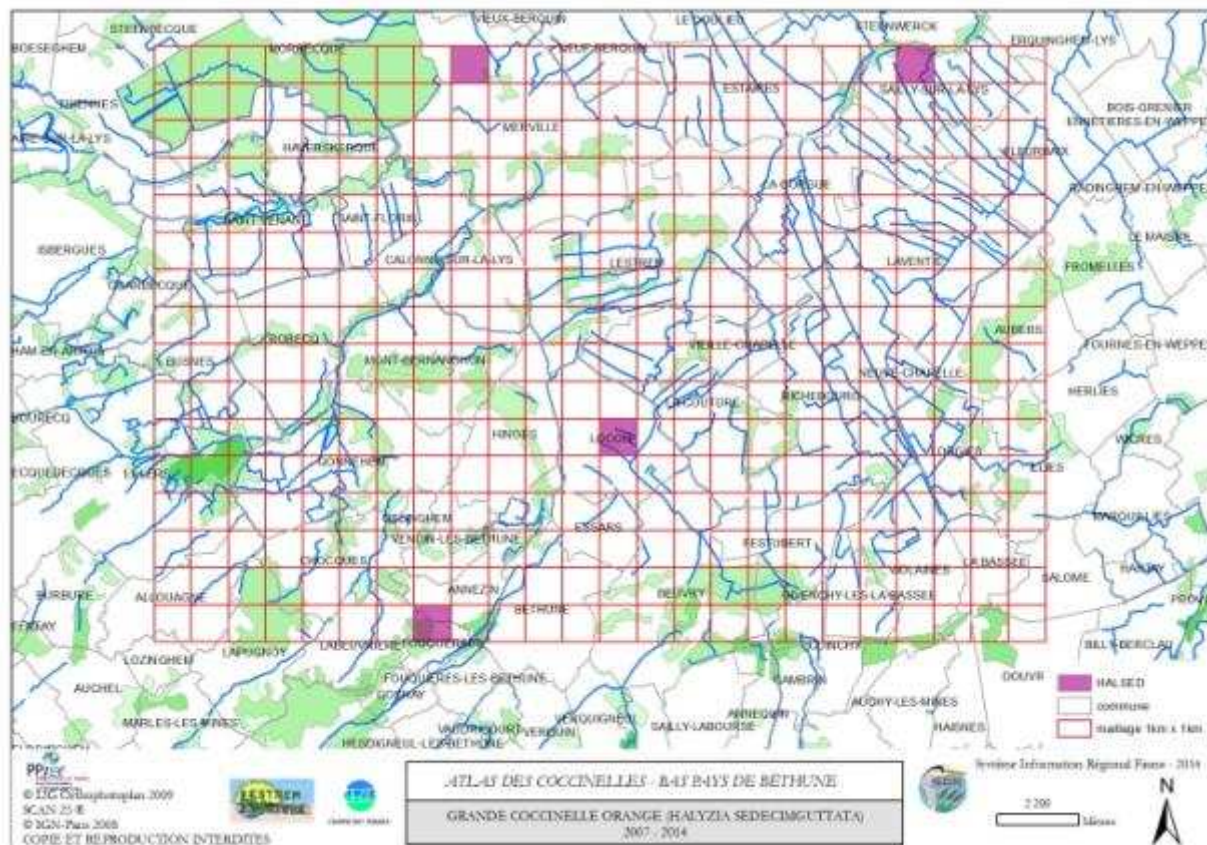


Espèce plutôt thermophile, affectionnant la proximité des zones humides
Fréquente souvent les conifères en hiver

Statut régional : peu commun
Statut sur le territoire d'étude : rare



Grande coccinelle orange (*Halyzia sedecimguttata*) 4 mailles/384, présente sur 3.6% des mailles inventoriées



Espèce arboricole

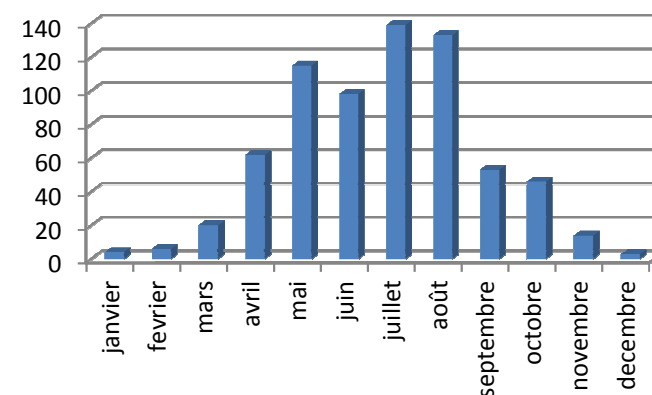
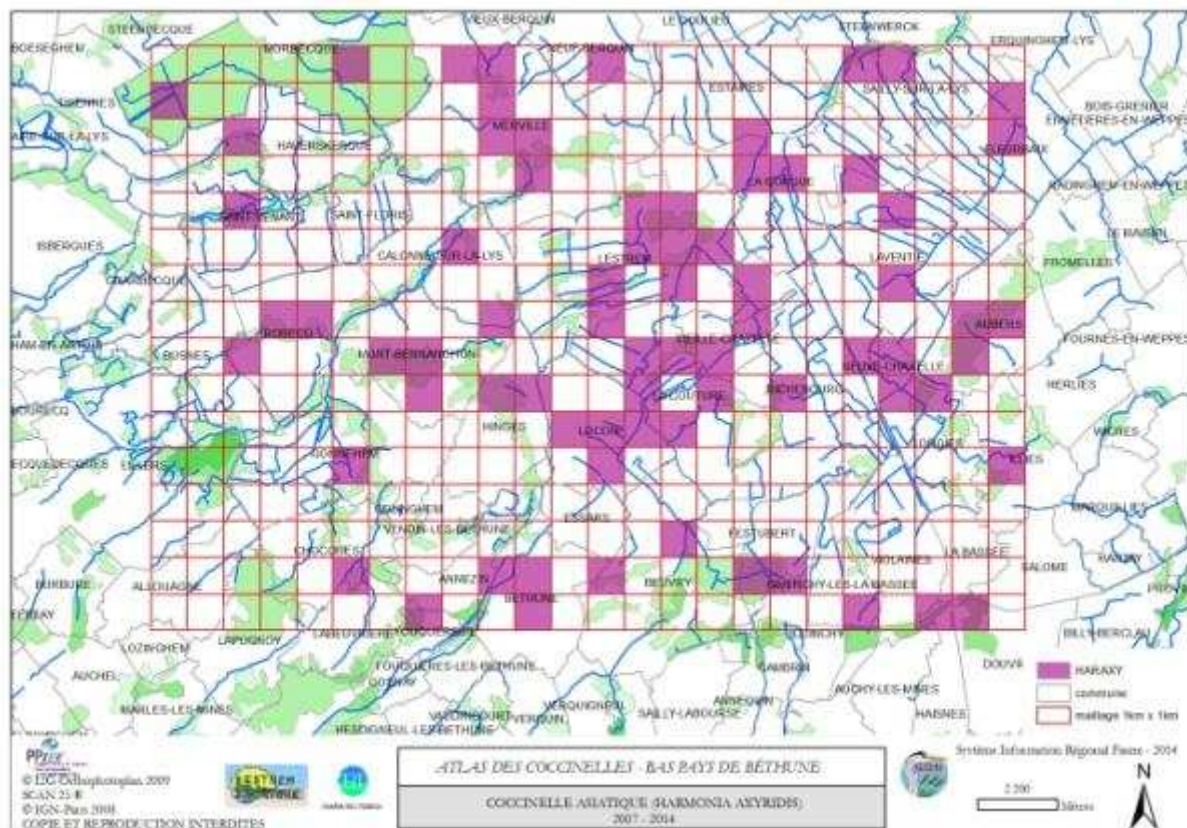
A rechercher dans les parcs, jardins, boisements,...

Statut régional : commun

Statut sur le territoire d'étude : rare



Coccinelle asiatique (*Harmonia axyridis*) 73 mailles/384, présente sur 65.8% des mailles inventoriées



Présente surtout dans les ligneux mais également dans les hautes herbes, dans tous types d'habitats dont les jardins.

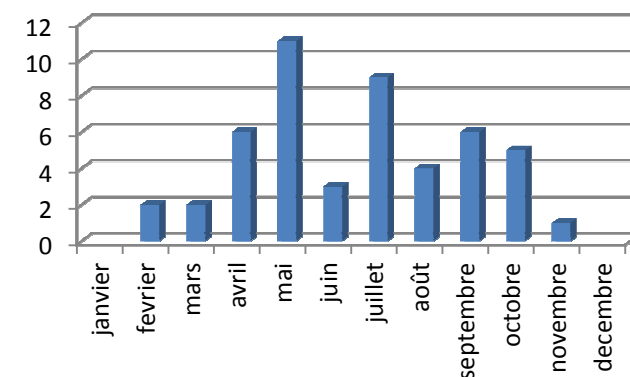
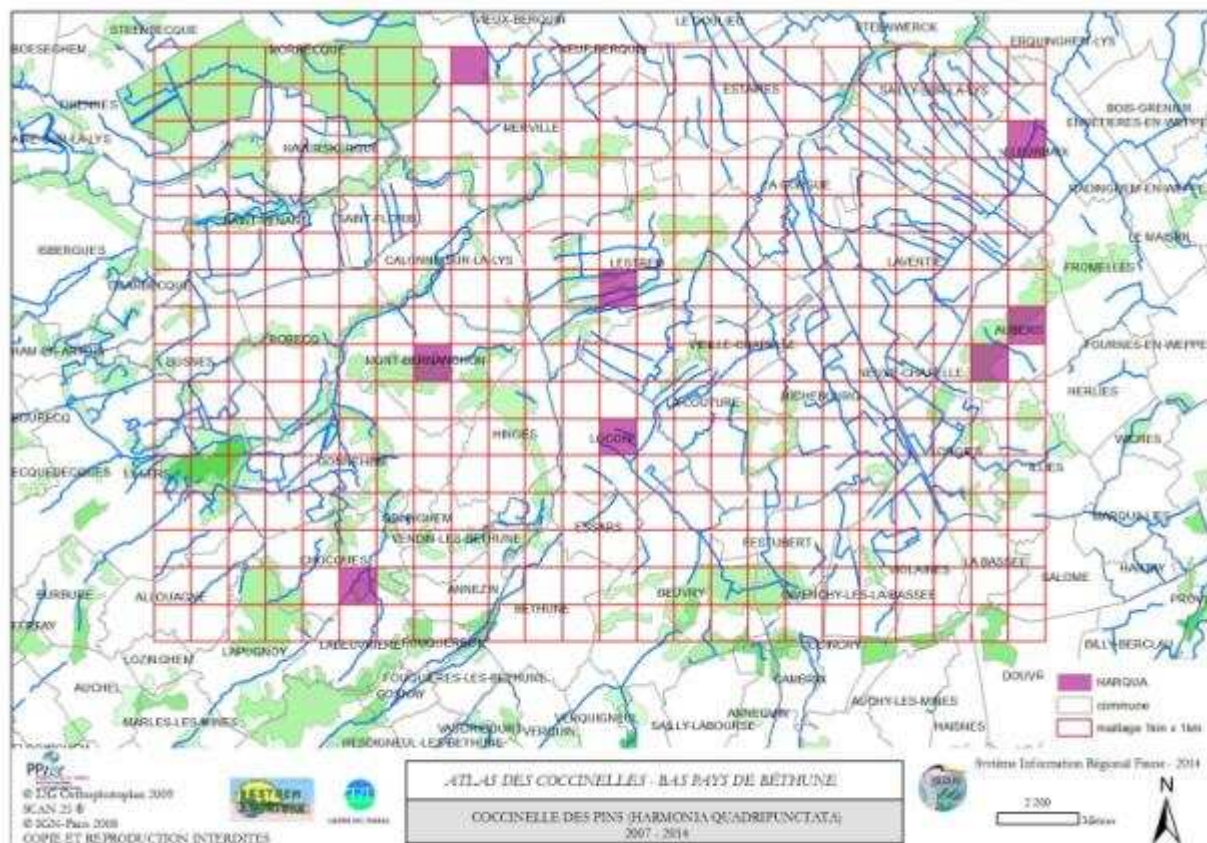
A rechercher en fin d'Automne et en Hiver dans les habitations (encadrements de fenêtres, greniers, garages, etc)

Statut régional : très commun

Statut sur le territoire d'étude : très commun



Coccinelle des pins (*Harmonia quadripunctata*) 8 mailles/384, présente sur 7.2% des mailles inventoriées

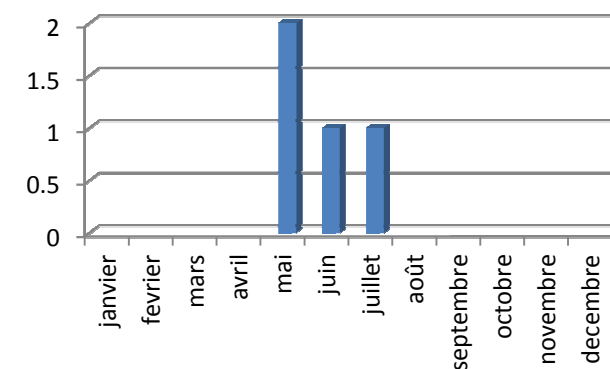
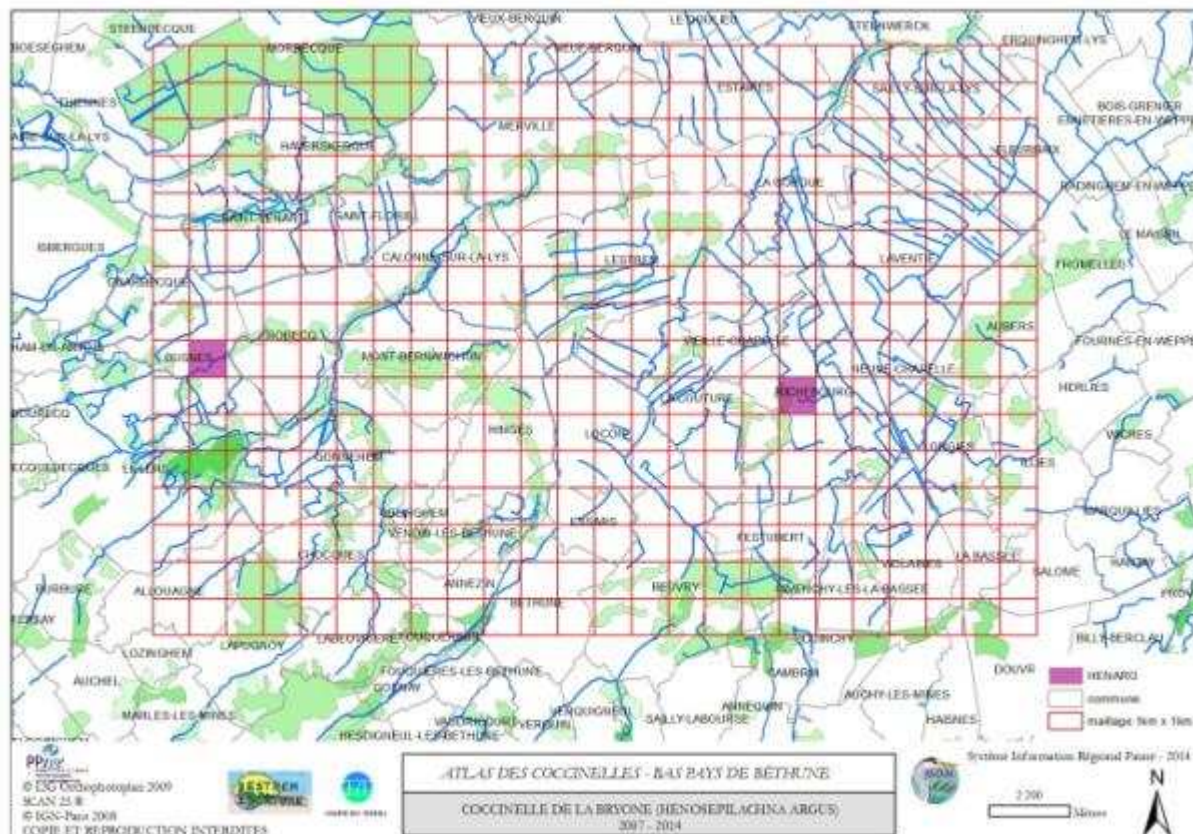


Fréquente les conifères, surtout les pins
A rechercher dans les jardins, les parcs et cimetières, les arbres isolés en ville,...

Statut régional : assez commun
Statut sur le territoire d'étude : assez rare



Coccinelle de la bryone (*Henosepilachna argus*) 2 mailles/384, présente sur 1.8% des mailles inventoriées



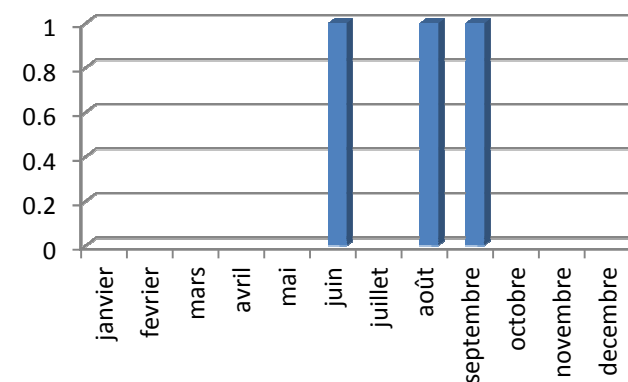
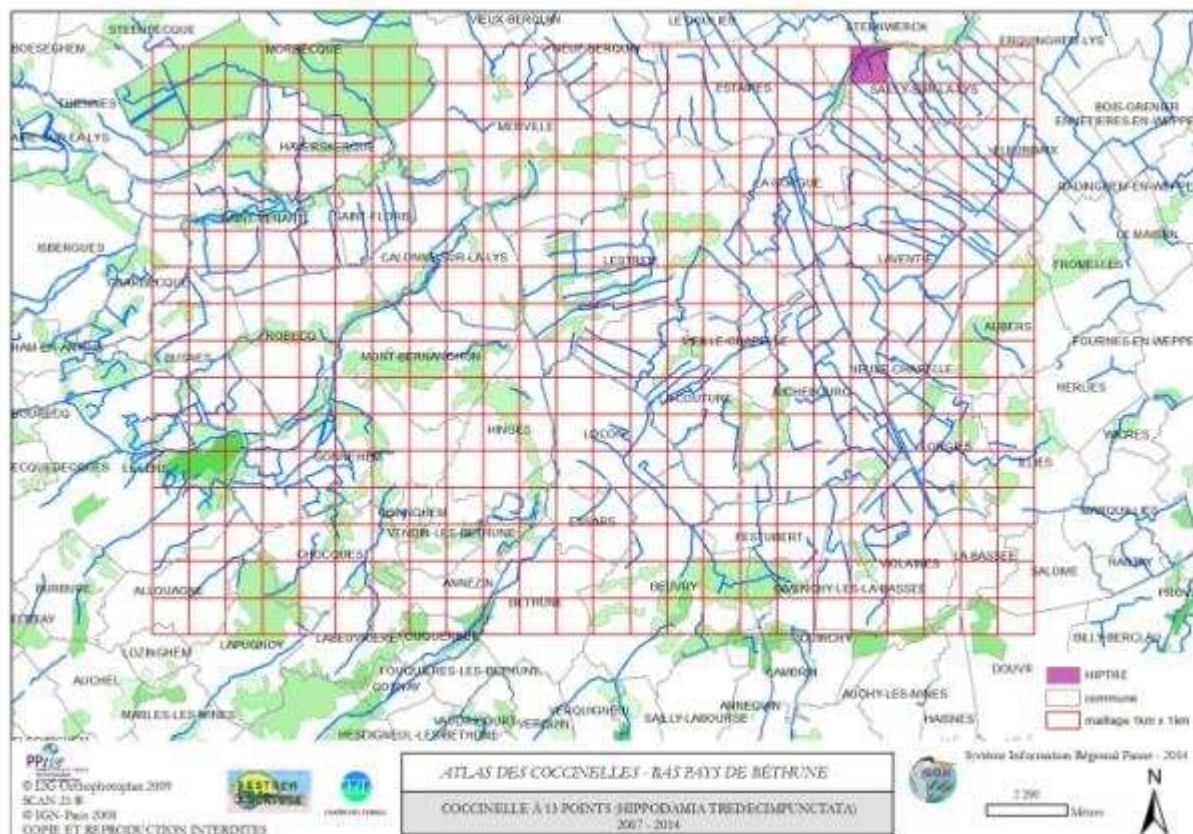
Liée à la bryone dioïque dont elle se nourrit

Statut régional : assez rare

Statut sur le territoire d'étude : très rare



Coccinelle à 13 points (*Hippodamia tredecimpunctata*) 1 maille/384, présente sur 0.9% des mailles inventoriées



Espèce hydrophile

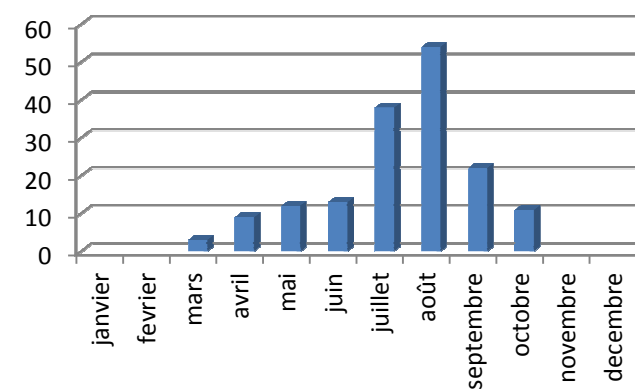
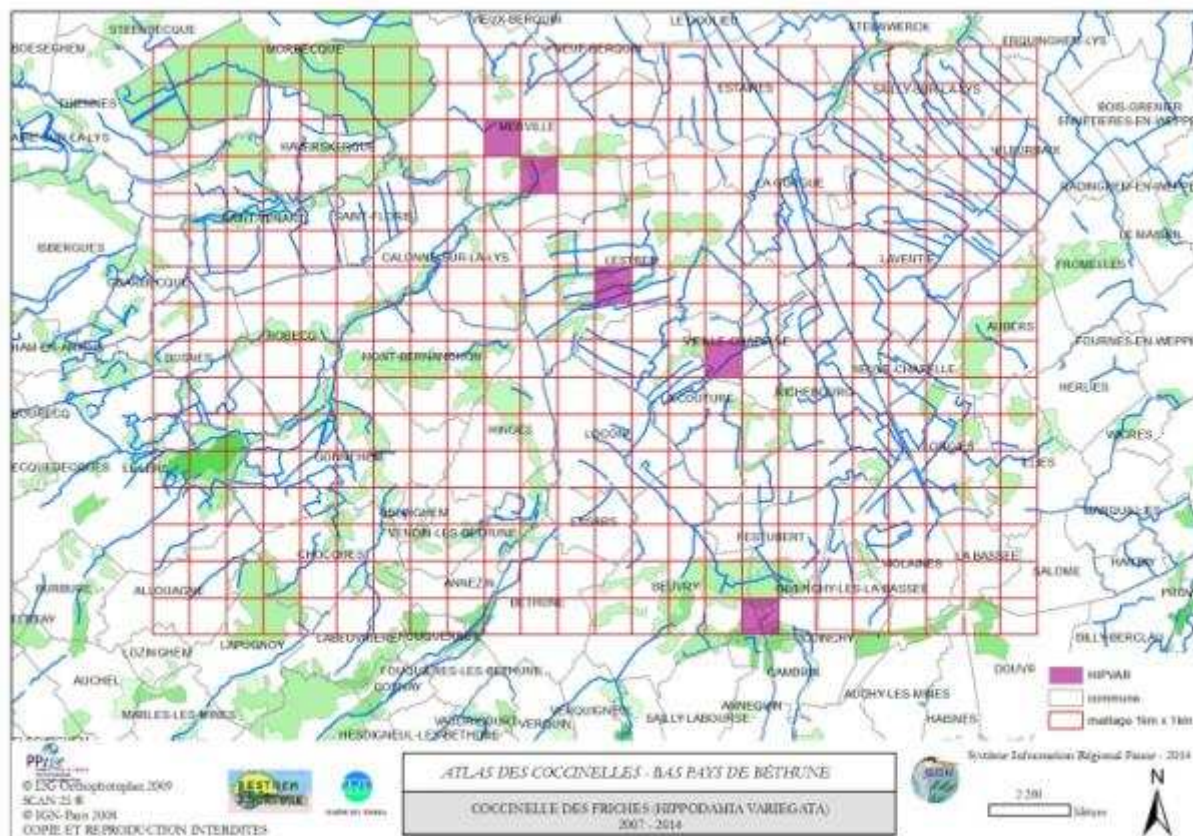
A rechercher sur les bordures d'étangs et surtout prairies humides

Statut régional : assez rare

Statut sur le territoire d'étude : exceptionnel



Coccinelle des friches (*Hippodamia variegata*) 5 mailles/384, présente sur 4.5% des mailles inventoriées

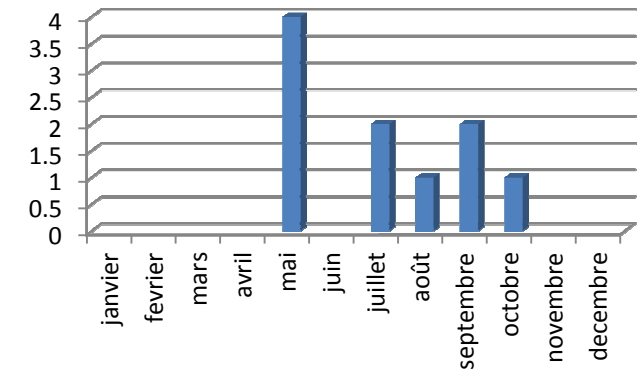
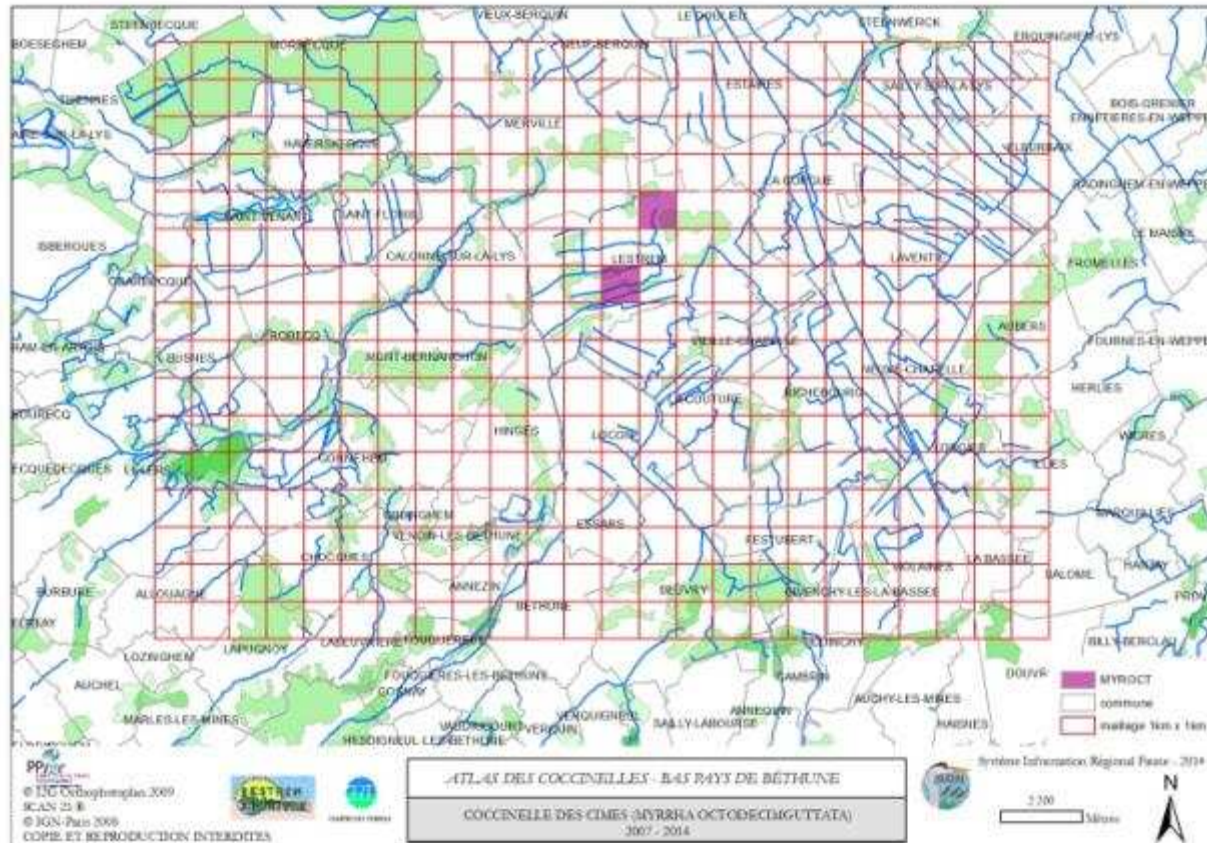


Espèce de friches
Plutôt thermophile

Statut régional : assez commun
Statut sur le territoire d'étude : assez rare



Coccinelle des cimes (*Myrrha octodecimguttata*) 2 mailles/384, présente sur 1.8% des mailles inventoriées

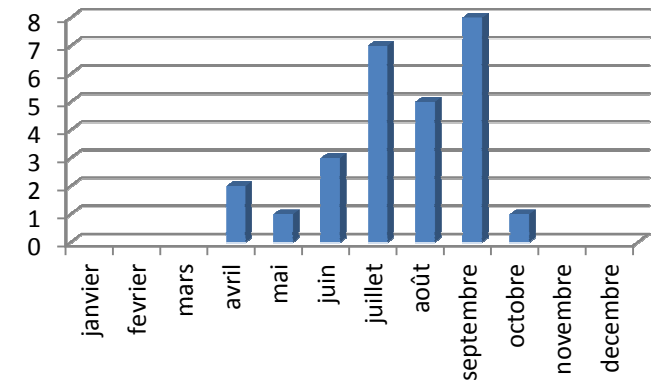
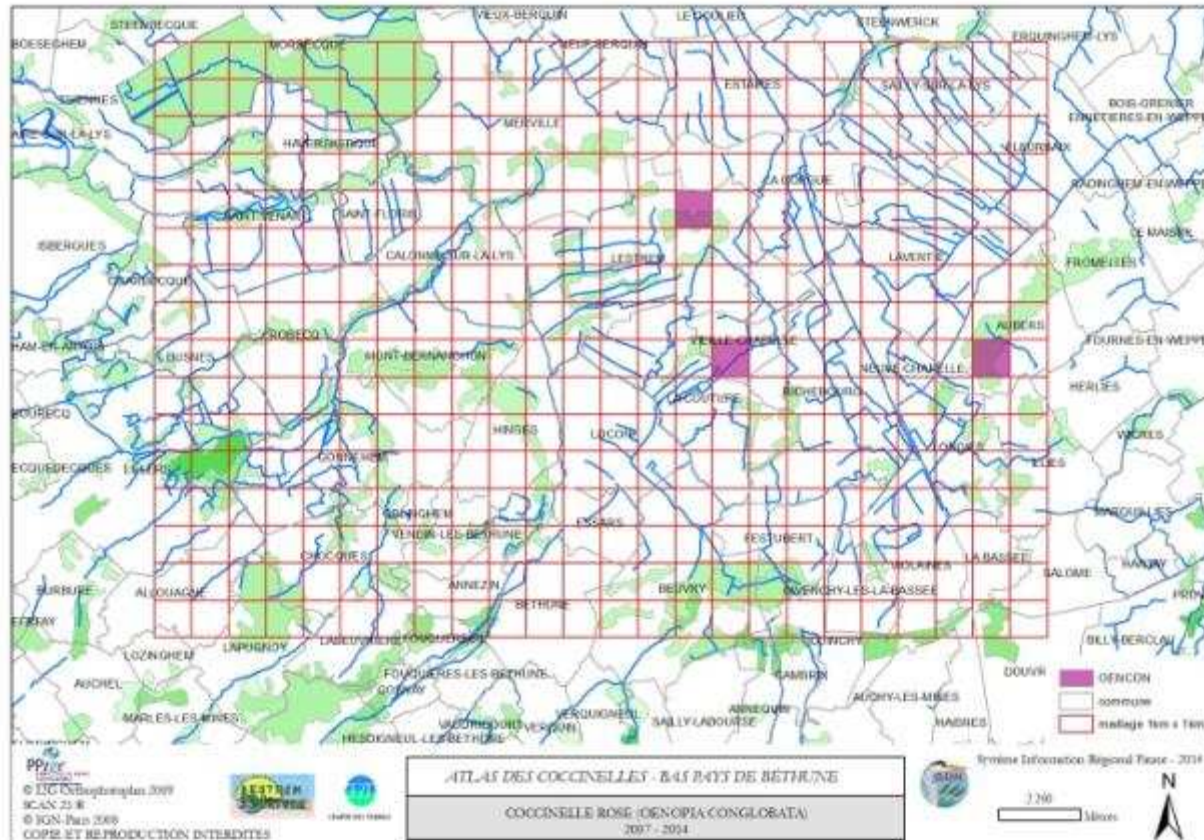


Fréquente les conifères, surtout les pins
A rechercher dans les jardins, les parcs et cimetières, les arbres isolés en ville,...

Statut régional : assez rare
Statut sur le territoire d'étude : très rare



Coccinelle rose (*Oenopia conglobata*) 3 mailles/384, présente sur 2.7% des mailles inventoriées



Espèce arboricole

A rechercher dans les parcs, jardins, boisements,...

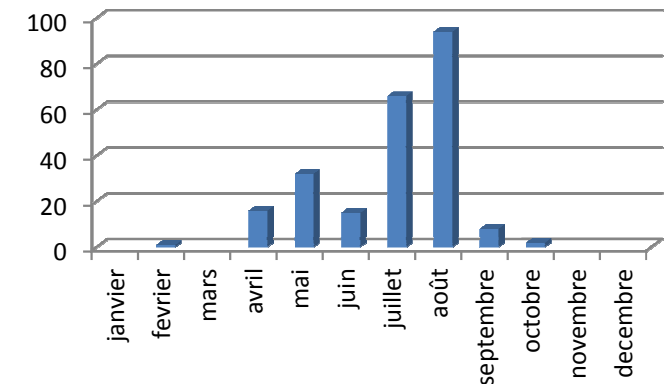
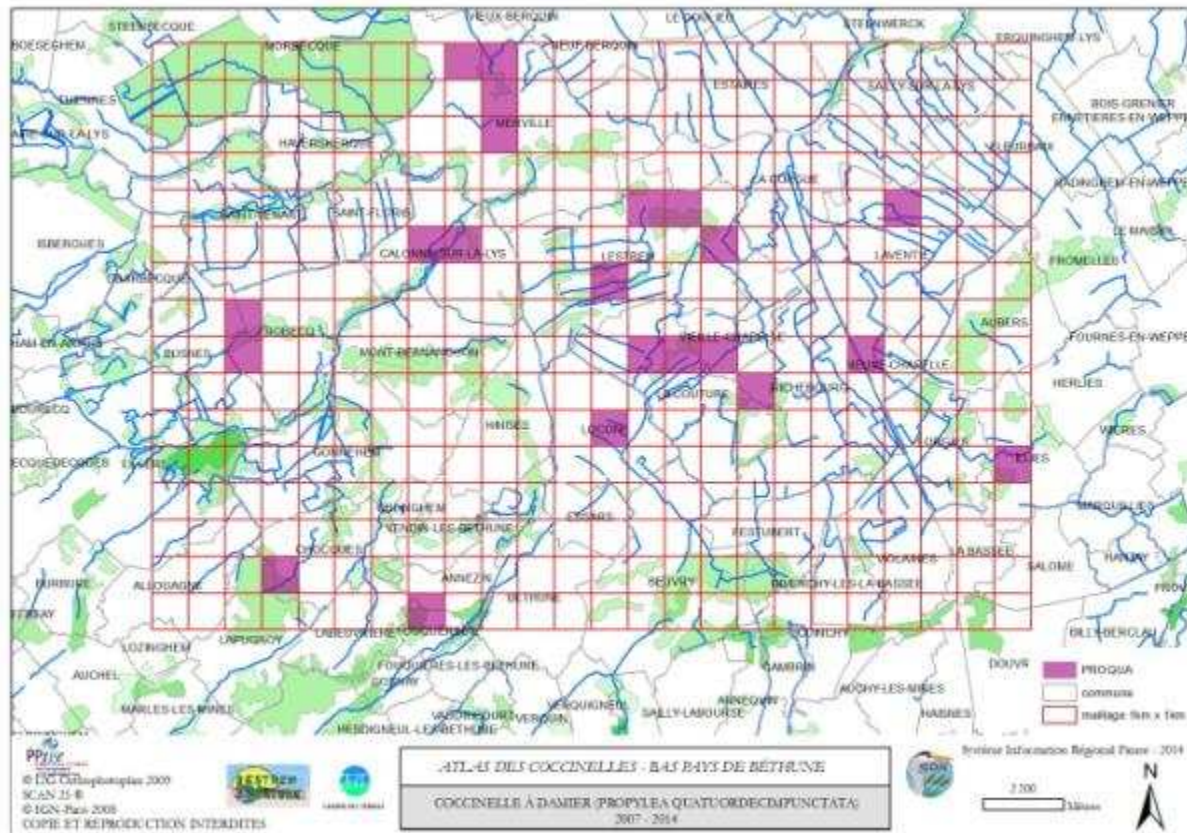
A rechercher l'hiver dans les habitations, garages, abris de jardin, etc en compagnie de la Coccinelle asiatique

Statut régional : peu commun

Statut sur le territoire d'étude : rare



Coccinelle à damier (*Propylea quatuordecimpunctata*) 22 mailles/384, présente sur 19.8% des mailles inventoriées

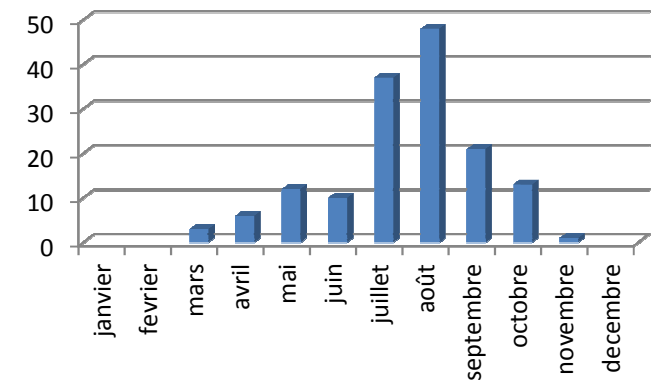
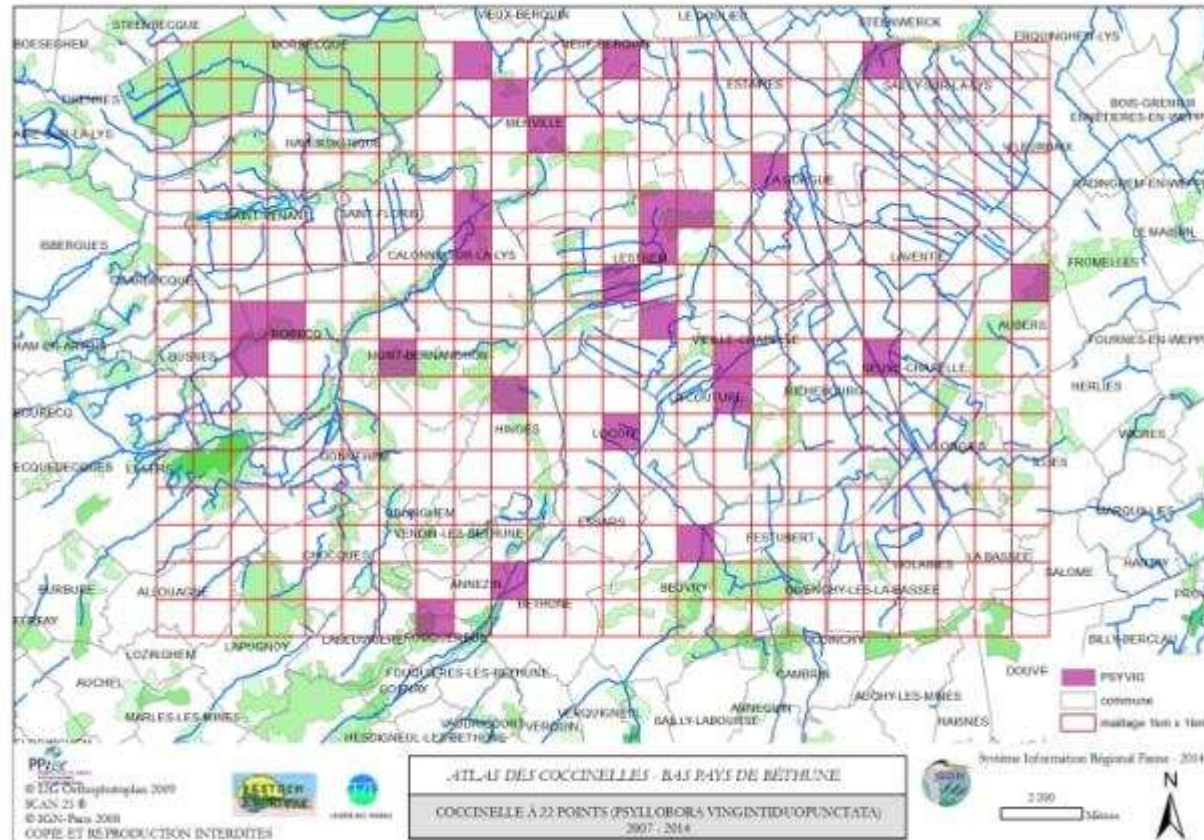


Présente aussi bien dans les hautes herbes que dans les ligneux.
Dans tous types d'habitats dont les jardins.

Statut régional : commun
Statut sur le territoire d'étude : assez commun



Coccinelle à 22 points (*Psyllobora vigintiduopunctata*) 26 mailles/384, présente sur 23.4% des mailles inventoriées



Fréquente la strate herbacée et arbustive où elle se nourrit de champignons microscopiques poussant sur la végétation

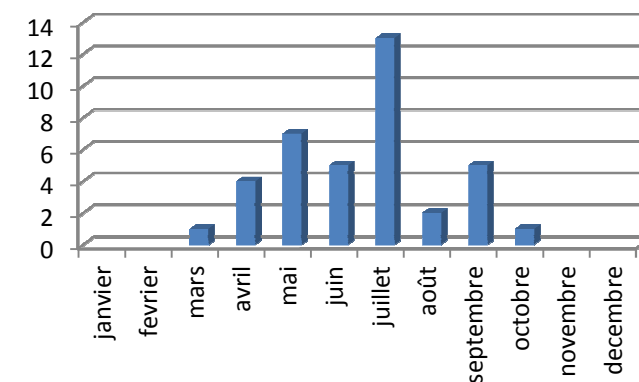
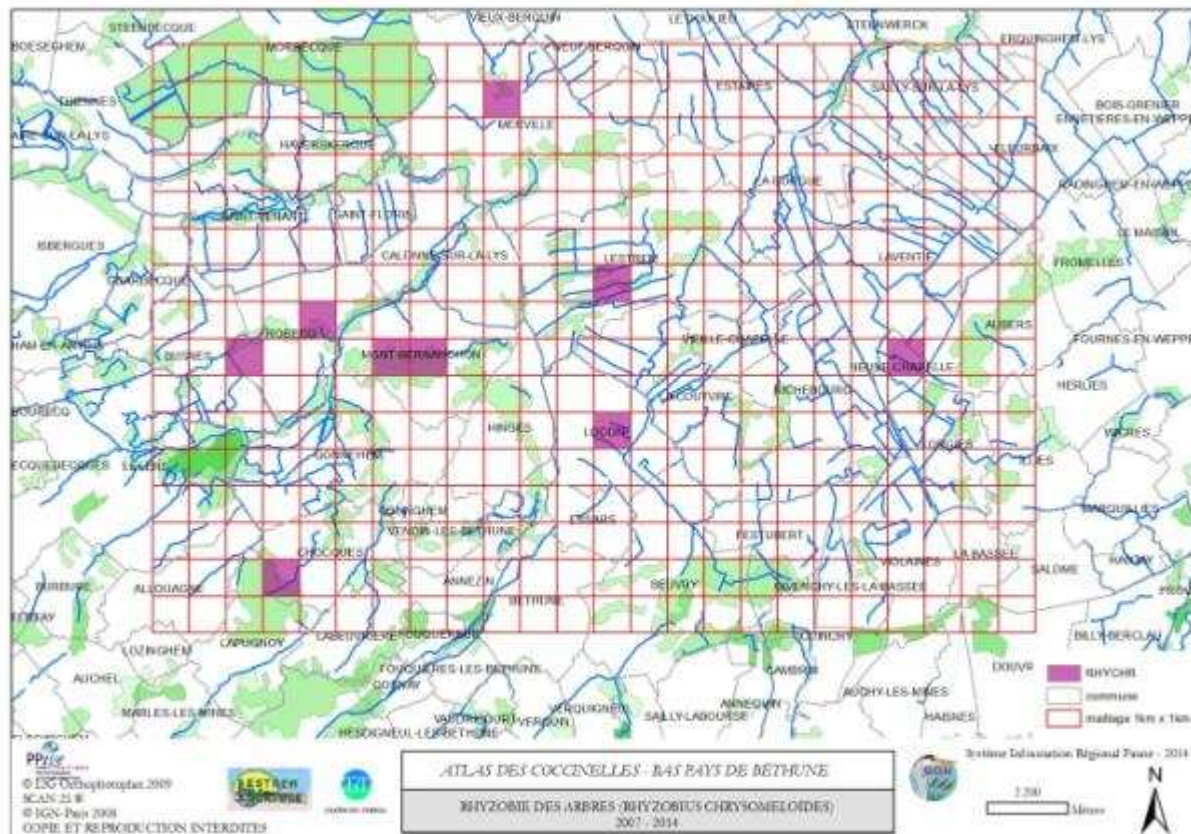
A rechercher dans les jardins

Statut régional : assez commun

Statut sur le territoire d'étude : assez commun



Rhyzobie des arbres (*Rhyzobius chrysomeloides*) 9 mailles/384, présente sur 8.1% des mailles inventoriées



Espèce arboricole

Fréquente souvent les conifères

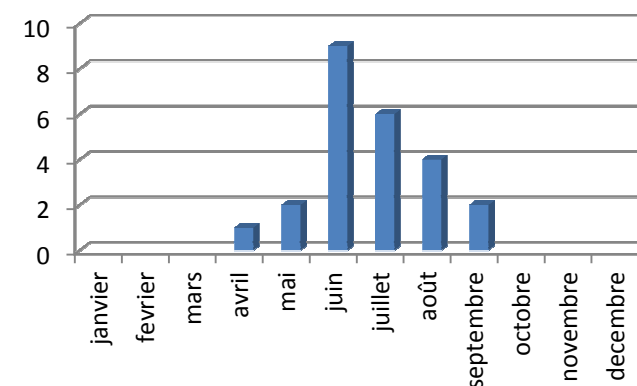
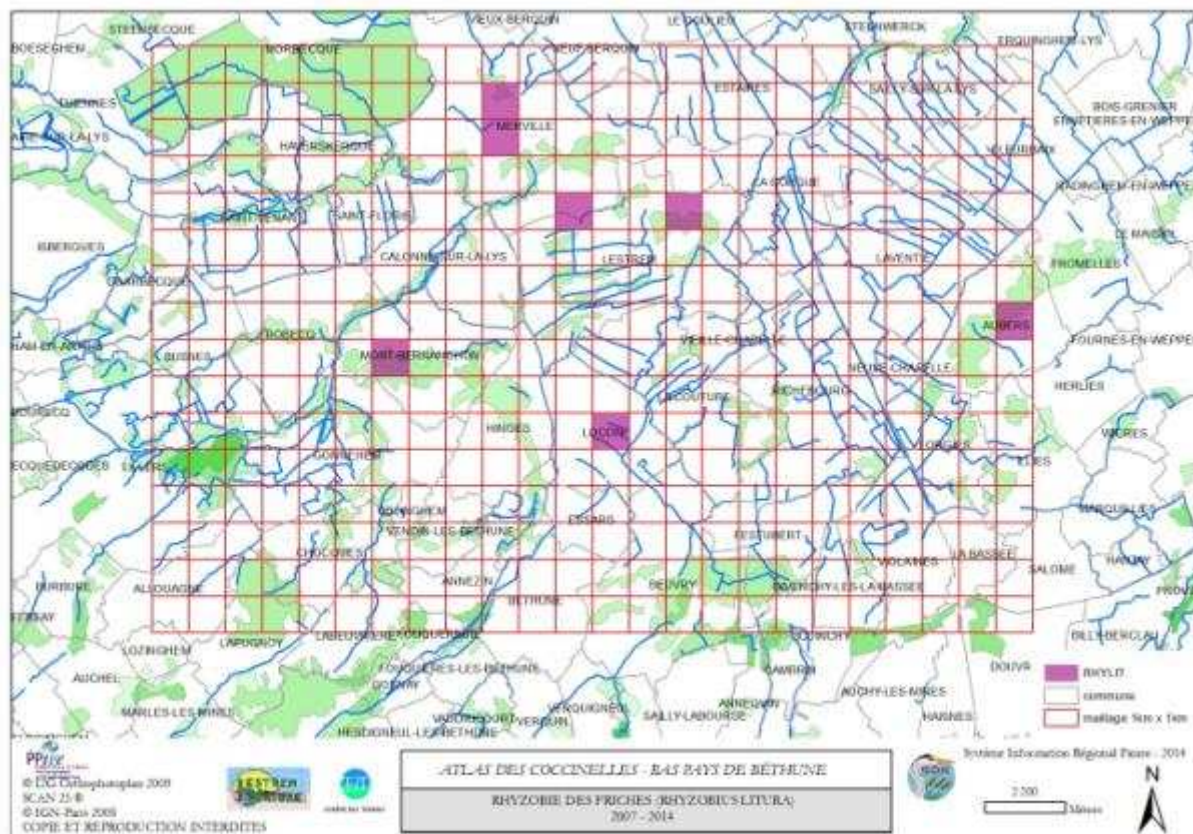
A rechercher dans les jardins, les parcs urbains, les cimetières, les places de villages, les boisements,...

Statut régional : peu commun

Statut sur le territoire d'étude : peu commun



Rhyzobie des friches (*Rhyzobius litura*) 7 mailles/384, présente sur 6.3% des mailles inventoriées



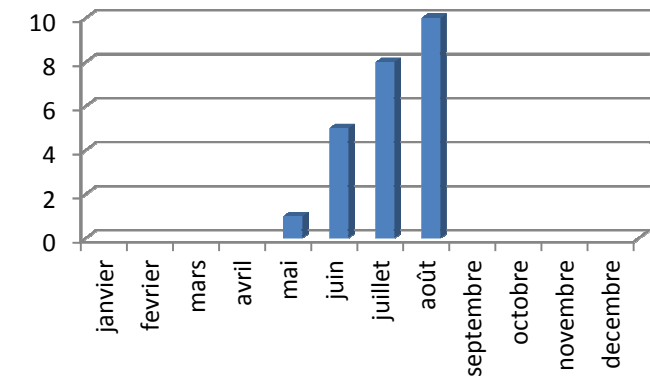
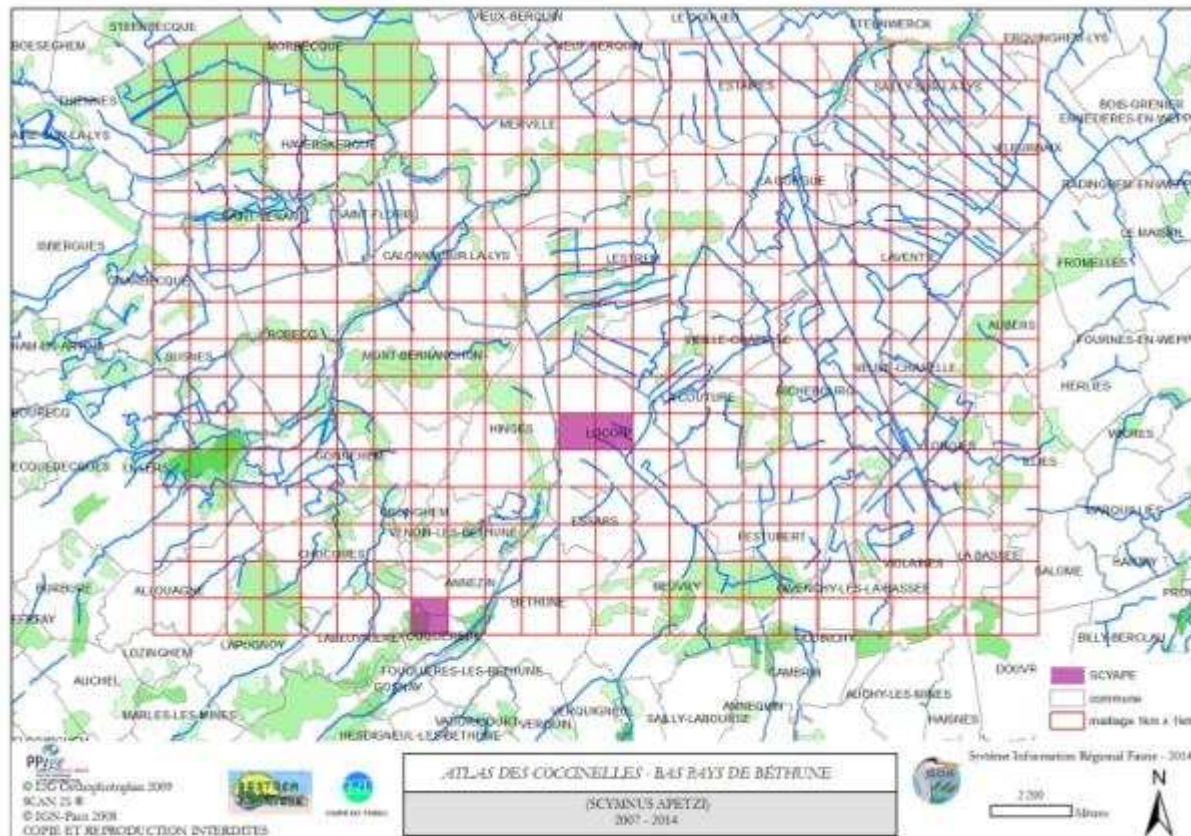
Fréquente les zones de friche, vit dans les hautes herbes

Statut régionale : peu commun

Statut sur le territoire d'étude : assez rare



Scymnus apetzii 3 mailles/384, présente sur 2.7% des mailles inventoriées



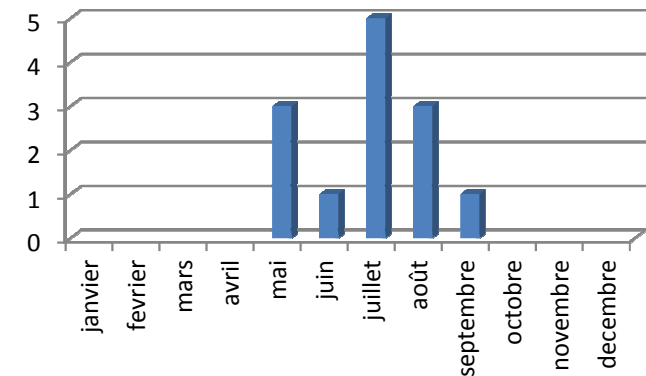
Espèce plutôt thermophile, à rechercher dans les hautes herbes des friches

Statut régional : assez rare

Statut sur le territoire d'étude : rare



Scymnus auritus 2 mailles/384, présente sur 1.8% des mailles inventoriées



Espèce arboricole, à rechercher surtout dans les chênes

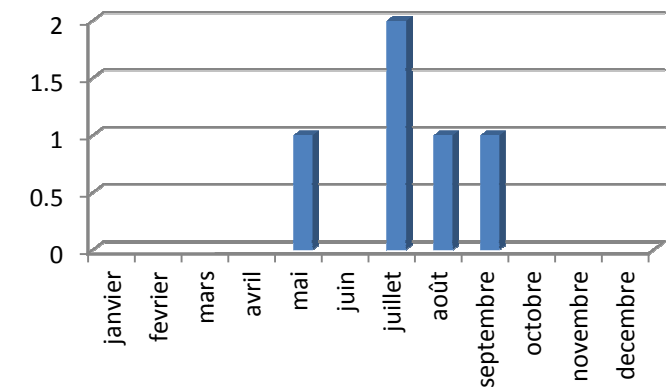
La femelle a le pronotum entièrement noir, celui du mâle présente une partie orangée

Statut régional : rare

Statut sur le territoire d'étude : très rare



Scymnus haemorrhoidalis 1 maille/384, présente sur 0.9% des mailles inventoriées



Espèce arboricole, à rechercher surtout dans les chênes

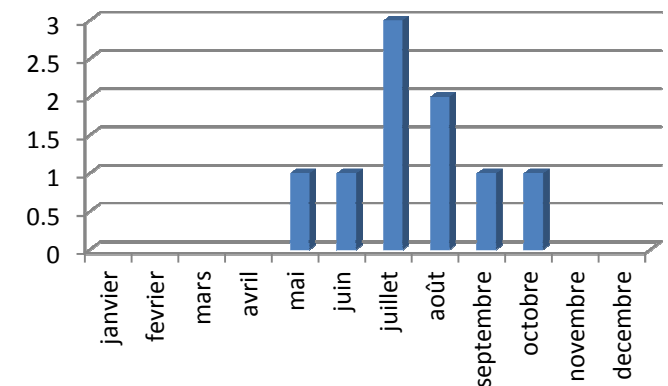
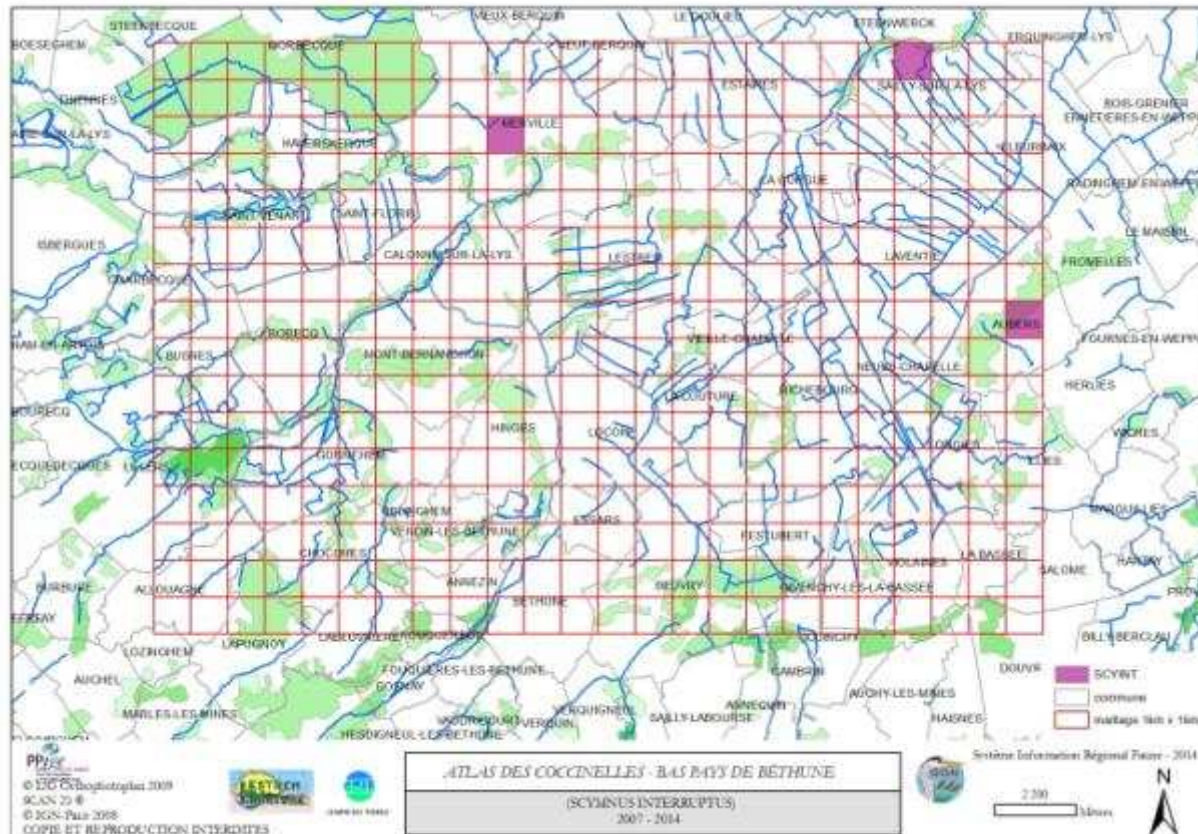
La femelle a le pronotum entièrement noir, celui du mâle présente une partie orangée

Statut régional : très rare

Statut sur le territoire d'étude : exceptionnel



Scymnus interruptus 2 mailles/384, présente sur 1.8% des mailles inventoriées



Espèce arboricole, à rechercher surtout dans les chênes

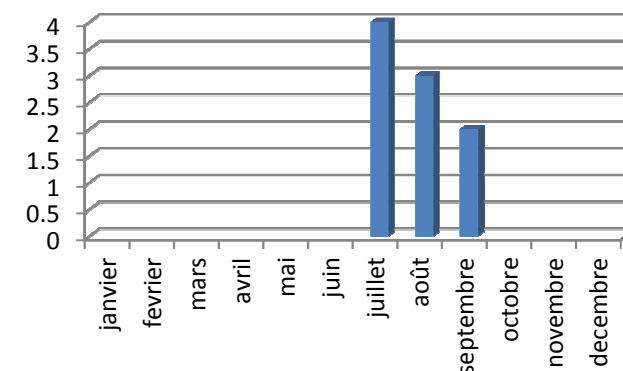
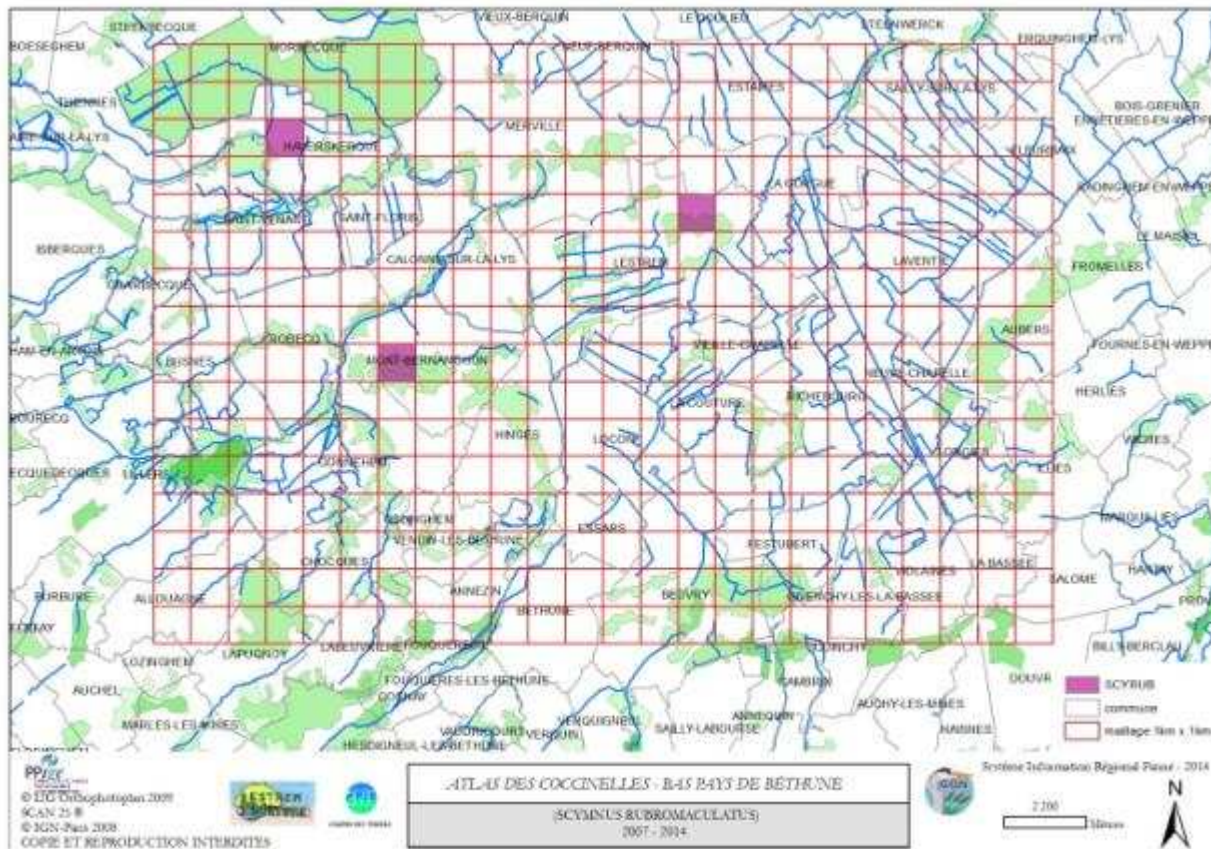
La femelle a le pronotum entièrement noir, celui du mâle présente une partie orangée

Statut régional : assez rare

Statut sur le territoire d'étude : rare



Scymnus rubromaculatus 3 mailles/384, présente sur 2.7% des mailles inventoriées



Espèce arboricole, souvent trouvée dans le chêne

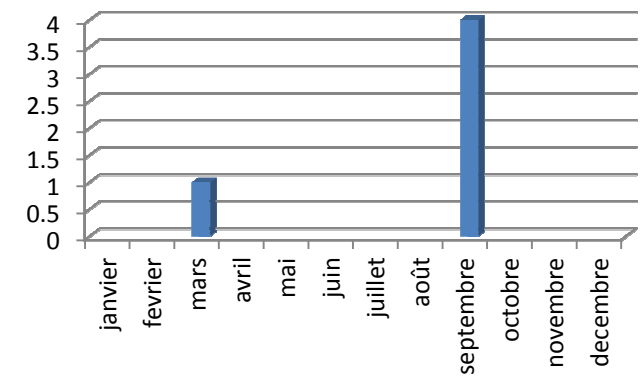
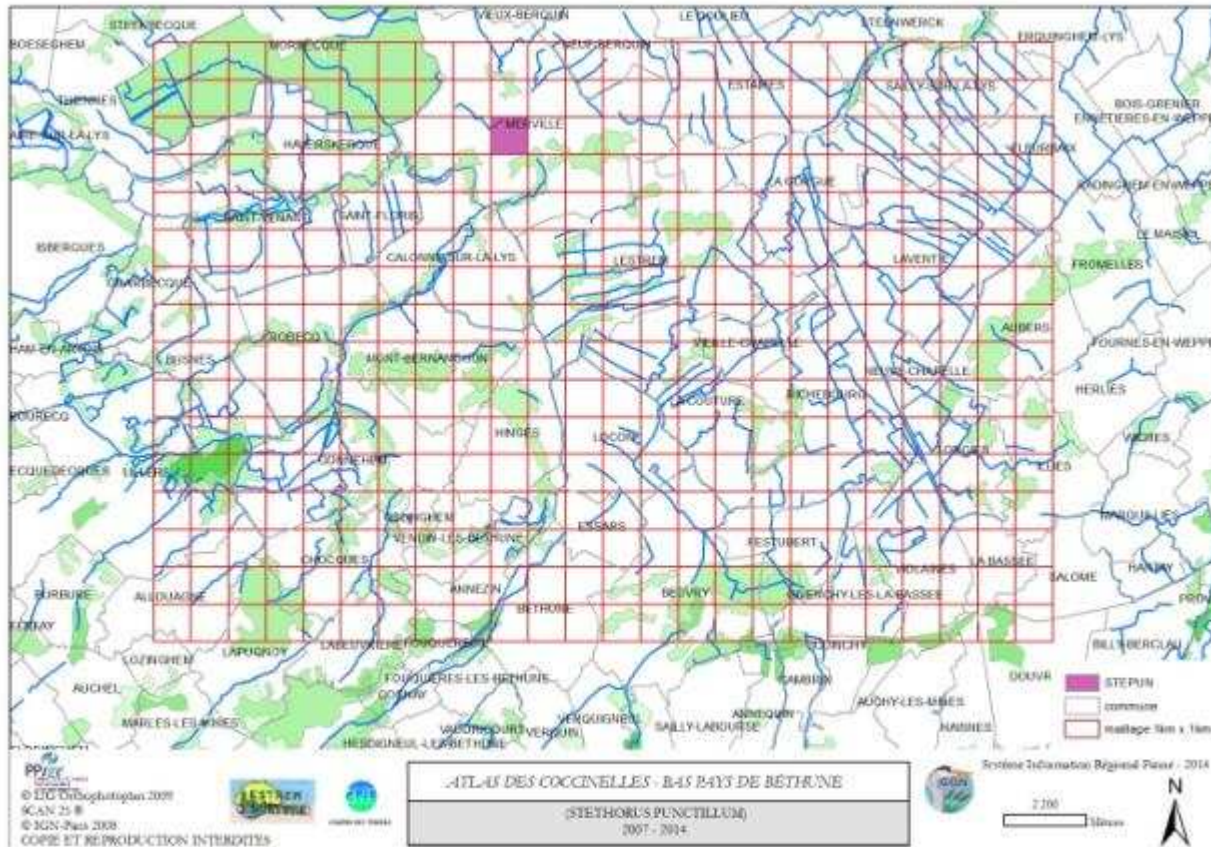
La femelle a le pronotum entièrement noir, celui du mâle présente une partie orangée

Statut régional : rare

Statut sur le territoire d'étude : rare



Stethorus punctillum 1 maille/384, présente sur 0.9% des mailles inventoriées

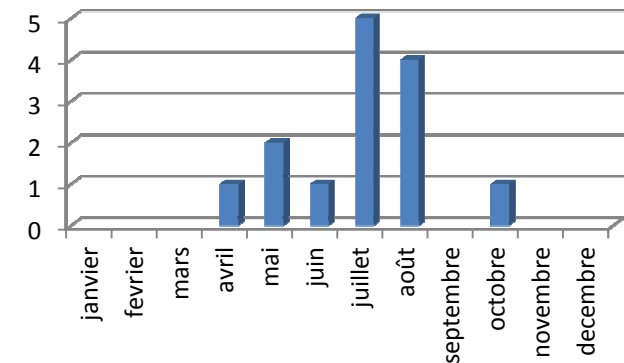
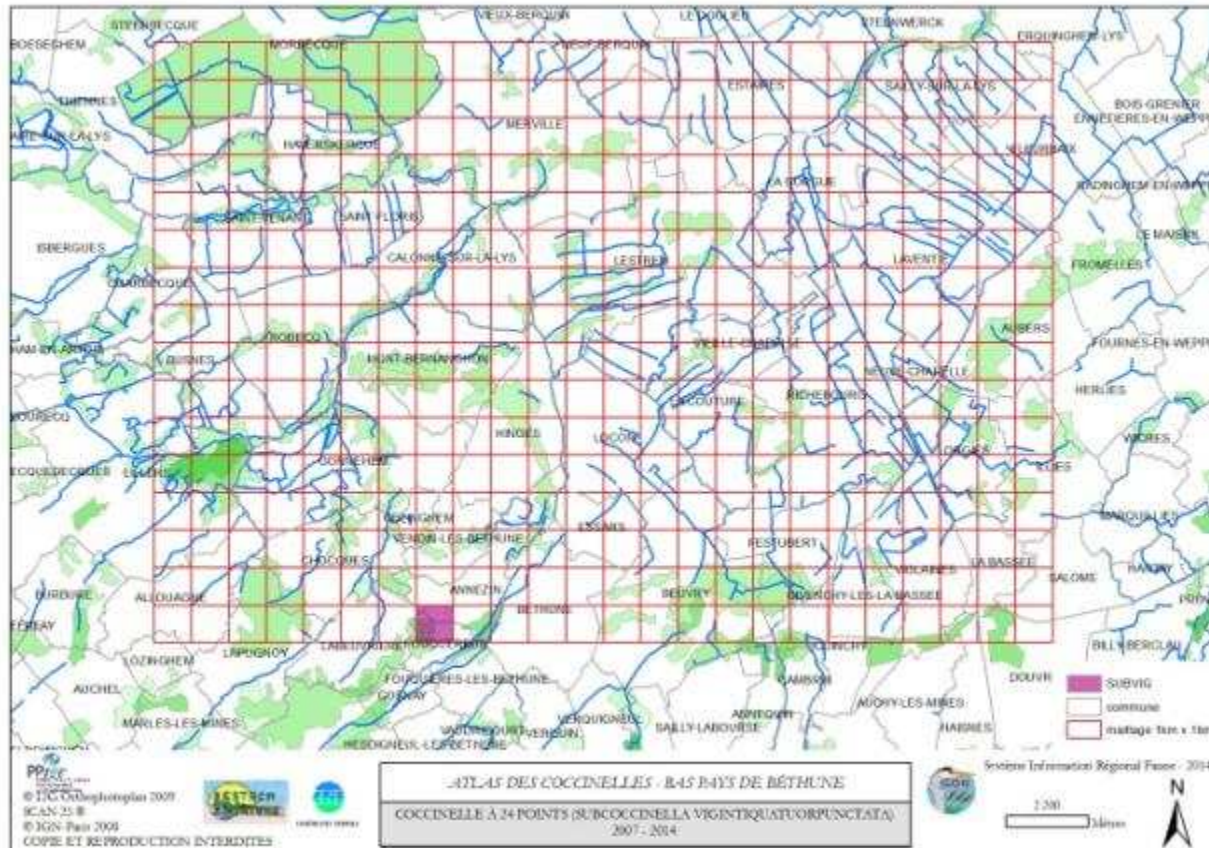


Espèce arboricole
Très petite et toute noire

Statut régional : rare
Statut sur le territoire d'étude : exceptionnel



Coccinelle à 24 points (*Subcoccinella vigintiquatuorpunktata*) 1 maille/384, présente sur 0.9% des mailles inventoriées



Espèce herbivore

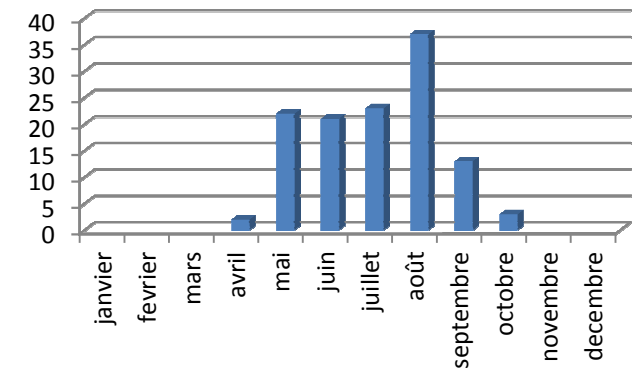
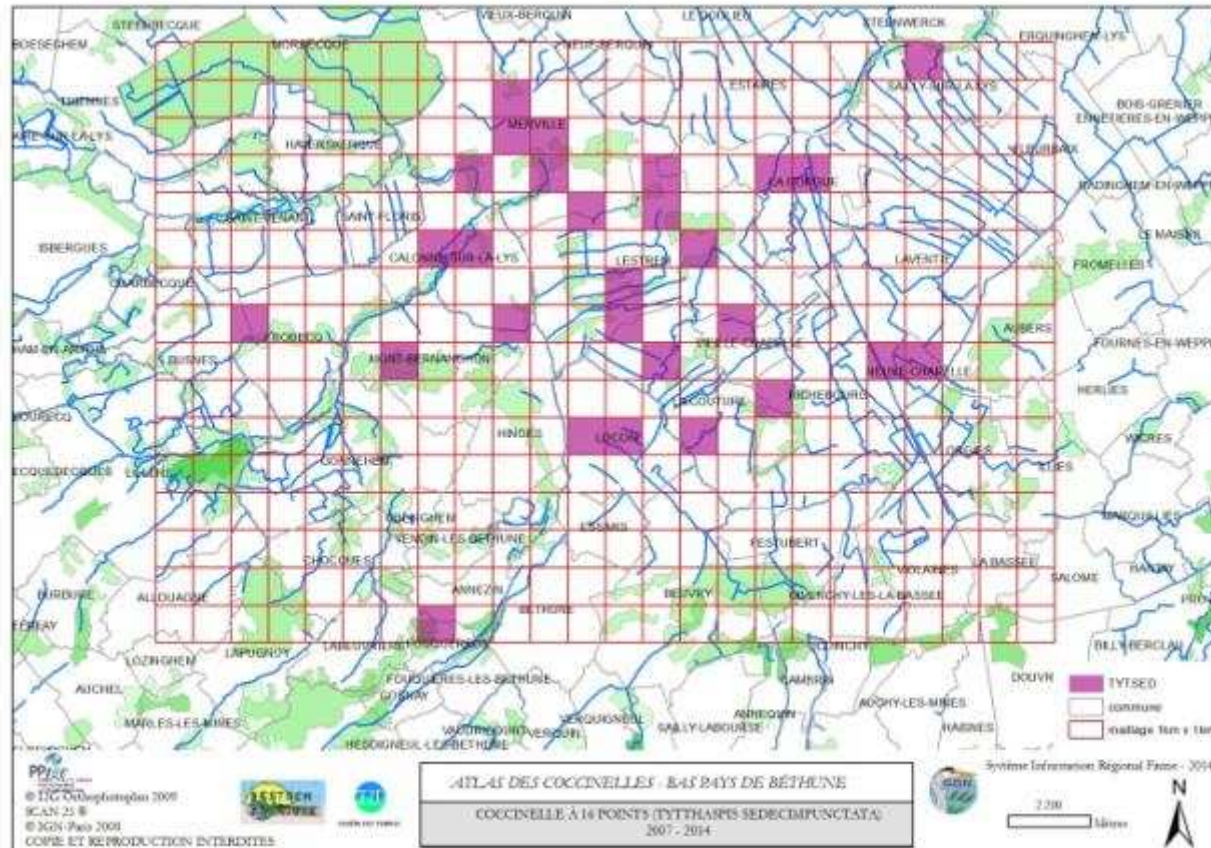
A rechercher sur ses plantes hôtes : compagnons, silène, saponaires, luzerne

Statut régional : peu commun

Statut sur le territoire d'étude : exceptionnel



Coccinelle à 16 points (*Tytthaspis sedecimpunctata*) 28 mailles/384, présente sur 25.2% des mailles inventoriées



Fréquente la strate herbacée
A rechercher dans les jardins, les cultures, les prairies

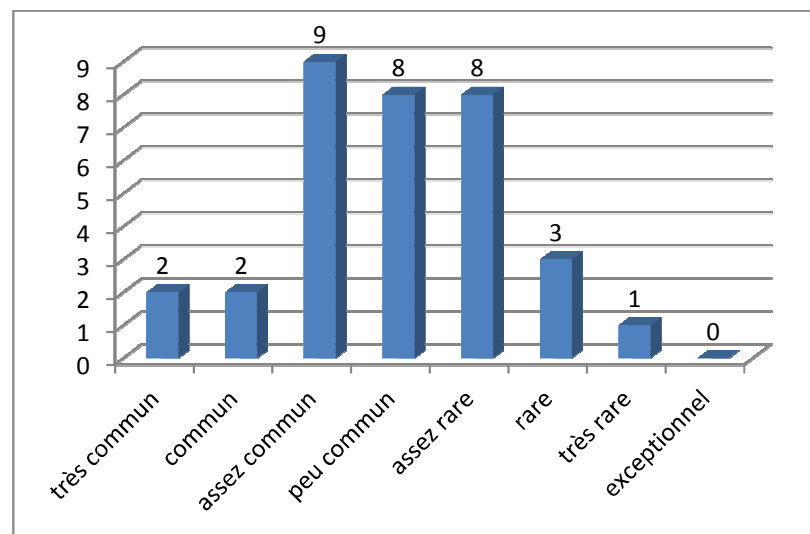
Statut régional : assez commun
Statut sur le territoire d'étude : assez commun



Ce sont ainsi 33 espèces qui ont été inventoriées sur le territoire, ce qui correspond à 70 % des espèces présentes en région.

Parmi celles-ci 75% appartiennent aux 3 mêmes catégories, ce sont des espèces dont le statut régional est compris entre assez commun et assez rare.

Trois espèces sont considérées comme rares et 1 comme très rare, ces espèces appartiennent aux Scymninae, cette sous-famille de coccinellidés passe pour être rare mais cette rareté semble plutôt être le reflet de la non-détection de ces individus de (très) petite taille.



En appliquant le calcul de rareté basé uniquement sur les données du territoire, il y aurait :

- 2 espèces considérées comme très communes
- 4 espèces assez communes
- 3 espèces peu communes
- 8 espèces assez rares
- 6 espèces rares
- 5 espèces très rares
- 5 espèces exceptionnelles



Espèce	nb mailles	Lestrem	RAIN	Nb données
<i>Coccinella septempunctata</i>	78	+ 15	+ 28	225
<i>Harmonia axyridis</i>	73	+ 19	+ 29	190
<i>Tytthaspis sedecimpunctata</i>	28	+ 12	+ 6	50
<i>Psyllobora vigintiduopunctata</i>	26	+ 7	+ 8	53
<i>Propylea quatuordecimpunctata</i>	22	+ 10	+ 6	45
<i>Adalia bipunctata</i>	22	+ 1	+ 11	50
<i>Brumus quadripustulatus</i>	9	+ 4	+ 1	17
<i>Rhyzobius chrysomeloides</i>	9	+ 4	+ 2	11
<i>Aphidecta oblitterata</i>	9	+ 3	+ 3	10
<i>Harmonia quadripunctata</i>	8	+ 1	+ 5	8
<i>Rhyzobius litura</i>	7	+ 2	+ 4	8
<i>Anisosticta novemdecimpunctata</i>	7	+ 0	+ 4	10
<i>Calvia quatuordecimguttata</i>	7	+ 0	+ 3	8
<i>Adalia decempunctata</i>	6	+ 2	+ 1	15
<i>Chilocorus renipustulatus</i>	6	+ 2	+ 1	7
<i>Coccidula rufa</i>	6	+ 0	+ 2	7
<i>Hippodamia variegata</i>	5	+ 0	+ 3	5
<i>Halyzia sedecimguttata</i>	4	+ 1	+ 2	5
<i>Scymnus apetzi</i>	3	+ 2	+ 0	4
<i>Oenopia conglobata</i>	3	+ 0	+ 1	6
<i>Coccinella undecimpunctata</i>	3	+ 0	+ 1	4
<i>Scymnus rubromaculatus</i>	3	+ 0	+ 1	3
<i>Scymnus interruptus</i>	3	+ 0	+ 3	3
<i>Henoseplichna argus</i>	2	+ 1	+ 1	3
<i>Scymnus auritus</i>	2	+ 1	+ 0	2
<i>Myrrha octodecimguttata</i>	2	+ 0	+ 0	2
<i>Coccidula scutellata</i>	2	+ 0	+ 2	2
<i>Chilocorus bipustulatus</i>	2	+ 0	+ 2	2
<i>Subcoccinella vigintiduopunctata</i>	1	+ 0	+ 0	4


Espèce	nb mailles	Lestrem	RAIN	Nb données
<i>Calvia decemguttata</i>	1	+ 0	+ 0	2
<i>Stethorus punctillum</i>	1	+ 0	+ 1	1
<i>Hippodamia tredecimpunctata</i>	1	+ 0	+ 1	1
<i>Scymnus haemorrhoidalis</i>	1	+ 1	+ 0	1
Total général	111	+ 91	+ 127	

Liste des observateurs :

ADONEL Louise, ADONEL Lucile, ADONEL Yannick, ANONYME, ARTUS Virginie, BAILLEUL Julien, BEGHIN Jean-Claude, BERNARD Thierry, BLARINGHEM Maxime, BLONDEL Benjamin, BLONDIAU Coline, BRASSART Maxime, CABEE DANIEL, CHEYREZY Thomas, COHEZ Vincent, COLLADO Leticia, CONTIE Stéphane, DECLERCQ Sophie, DECRIEM Stéphane, DEJONCKHEERE Alain, DEJONCKHEERE Annick, DELAVAL Aurélie, DEMARLE Renaud, DEROLEZ Bruno, DEROLEZ Thierry, DUTILLEUL Simon, EVRARD Christian, GAVERIAUX Vincent, GILLEBERT Karl, HAUBREUX Agnès, HAUBREUX Daniel, HERMANT Thomas, HUBERT Baptiste, KIEFFER Etienne, LAFON Thibaud, LARIVIERE Serge, LEMOINE Guillaume, LOUVRIER Laura, MASQUELIER Julien, MATTENS Valérie, MILLOT Albert, NONNON Christine, ORCZYK Nicolas, PETIT Coralie, POULLE Chantale, QUEVILLART Robin, ROCHAIX Typhaine, ROGER Natacha, RONDEL Stéphanie, RZEPA Karine, WATTEZ Céline, WATTEZ Jean-Louis

Merci à tous les observateurs sans qui la réalisation de cet atlas n'aurait pas été possible !!



The background image is a grayscale photograph. On the left, a modern building with a stone-textured lower half and a flat roof is visible. In the foreground, a man is sitting in a folding deck chair, looking towards the camera. To his right, another person stands, holding a long-handled tool, possibly a shovel or a rake. The ground appears to be a mix of dirt and grass.

Envoyer vos données naturalistes, poser une question, demander une info, valider une identification sur photo...

Deux adresses mail :

stephanie.rondel@chainedesterrils.eu

bruno.derolez@chainedesterrils.eu

Consulter en ligne les cartes de répartitions interactives sur les amphibiens et les coccinelles

Saisir vos données sur les amphibiens, coccinelles et les mares

www.lestrem-nature.org/membres/

(N'hésitez pas à demander vos codes d'accès 2015)

Télécharger les atlas de répartition des espèces sur le territoire

http://wiki.chainedesterrils.eu/Lestrem_Nature